

# VALLOX

**Malli**  
Vallox Capto KTC A

**Dokumentti**  
D3675

**Tyyppi**  
279842

**Voimassa alkaen**  
11.2019

**Päivitetty**  
30.7.2019

OHJE

## Vallox **Capto** KTC A

Ohje

---



Vallox Capto KTC A -liesikupu soveltuu huoneistojen lieden kohdepoistoon ja keittiön yleispoistoventtiiliksi.

Kupu on varustettu ajastinläpällä ja liesivahdilla.

## ILMANVAIHDON OHJAUS

Ilmanvaihtojärjestelmissä, joissa asukkaalla on mahdollisuus tehostaa liedien käyräpoistoa, tehostus tapahtuu kuvun säätöläpällä.

KTC A -liesikuvussa ei ole palonrajoitinta.



### VAROITUS!

Konetta ei ole tarkoitettu lasten (alle 8 v.) tai sellaisten henkilöiden käyttöön, joiden aistit, fyysiset ominaisuudet, henkiset ominaisuudet tai tiedon ja kokemuksen puute rajoittavat laitteen turvallista käyttöä. Nämä henkilöt voivat käyttää laitetta turvallisuudesta vastaavan henkilön valvonnassa tai ohjeiden mukaisesti. Lapset eivät myöskään saa leikkiä laitteella, eivätkä puhdistaa tai huoltaa laitetta ilman valvontaa.



### HUOMIO

- Rasvasuodattimen puhdistuksen laiminlyönti saattaa aiheuttaa tulipalovaaran.
- Kuvun ulkopinnat saattavat olla kuumia, kun liesi tai uuni on päällä
- Liekittäminen liesikuvun alla on kielletty.
- Noudata aina annettuja ohjeita ilmanvaihdon tehon säädöstä varmistaaksesi riittävän ilmanvaihdon
- Huoneeseen on järjestettävä riittävä tuloilmavirta, jos liesikupua ja muulla kuin sähköllä toimivia laitteita käytetään samanaikaisesti.

## KÄYTTÖ

Liesikuvussa on ulosvedettävä liukulasi. Liukulasia on suositeltavaa liikuttaa sen etureunan alumiinilistasta. Vedä lasi ulos kuvun käyräpoistokyvyn maksimoimiseksi.

### Etupaneelin painikkeet

Liesikuvun etupaneelissa on kolme painiketta.



#### Sulkuläpän asento

Läppä avataan painamalla läpän painiketta (valo syttyy). Läppä suljetaan (valo sammuu) painamalla läpän painiketta tai automaattisesti tunnin kuluttua (ohjelmoitavissa 45-120 min. tai ilman ajastinta).

**Normaalitilanteessa sulkuläpän tulee olla kiinni** (merkkivalo ei pala), jolloin muiden tilojen poistoilmavirta tehostuu.

**Sulkuläpän tulee olla auki** (merkkivalo palaa), kun halutaan tehostaa liesikuvun poistoilmavirtaa esimerkiksi:

- kun liedellä tai uunissa valmistetaan ruokaa.
- keittiössä on epätavallinen kuormitus, esim. voimakkaiden puhdistusaineiden käyttö, paljon ihmisiä yms.

Kosketa sulkuläpän painiketta avataksesi sulkuläpän ja käynnistäaksesi ajastimen. Sulkuläppä sulkeutuu itsestään 60 minuutin kuluessa.



#### Liesikuvun valo

Kytke valo päälle tai pois painamalla valopainiketta. Valoa voi myös himmentää. Säädä kirkkautta painamalla pitkään valopainiketta valon ollessa sammutettuna, kunnes kirkkaus on haluamallasi tasolla.

#### Asetuspainike

Asetuspainike sijaitsee valaisinpainikkeen vasemmalla puolella n. 2 cm etäisyydellä.

### Muut toiminnot

#### Liesivahti

Liesikupu on varustettu liesivahtitoiminnolla, joka aktivoituu liesikuvun lämpötilan noustessa yli 60°C:een tai äkillisen lämmön nousun jälkeen (> 8°C/min). Tällöin kuvun kaikki merkkivalot sekä LED-valaisin vilkkuvat. Mikäli tällainen hälytys havaitaan ennen palovahinkoa, se voidaan kuitata painamalla mitä tahansa liesikuvun painiketta.

#### Valaisimen kirkkauden esivalinta

**Valaisimen kirkkauden esivalintaa muutetaan seuraavasti:**

1. Kytke valo päälle, sulje sulkuläppä.
2. Paina asetuspainiketta n. 3 sekuntia, kunnes asetustilan merkkivalo alkaa vilkkua.
3. Säädä valaisimen kirkkautta painamalla valopainiketta, kunnes haluttu kirkkaus löytyy.
4. Tallenna asetus painamalla asetuspainiketta n. 3 sekuntia, kunnes asetustilan merkkivalo lakkaa vilkkumasta.

Tiedot asetuspainikkeen muista toiminnoista löydät kotisivuiltamme [www.vallox.com](http://www.vallox.com).

## HUOLTO

Pidä liesikupu puhtaana. Pyyhi ulkopinnat säännöllisesti miedolla pesuainevedellä. Puhdista rasvatahrat välittömästi. Älä käytä hankaavia tai syövyttäviä pesuaineita tai -välineitä.

Huolehdi rasvasuodattimen puhtaudesta varmistaaksesi riittävän poistoilmavirran. Rasvasuodatin on pestävä riittävän usein, vähintään 1-2 kertaa kuukaudessa, lämpimällä vedellä ja pesuaineella.

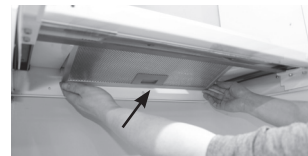
### Valaisin

Liesikuvussa on pitkäikäinen LED-valaisinmoduuli. Mikäli valaisin ei toimi, ota yhteyttä huoltoliikkeeseen.

## Rasvasuodattimen irrottaminen ja kiinnittäminen



Suodattimen irrotus



Suodattimen kiinnitys

- Vedä rasvasuodattimen lukitsinta kuvun etureunaa kohti ja samalla rasvasuodatinta alaspäin siten, että se irtaa.
- Pese rasvasuodatin ja anna sen kuivua.
- Kiinnitä rasvasuodatin takaisin paikoilleen. Työnnä suodattimen etureuna kuvussa oleviin nastoihin ja napsauta sitten takareuna paikoilleen.  
**Huom! Varmista, että lukitsin tulee alaspäin.**

## ASENNUS

Esimerkissä liesikuvun sivujen ja takaosan alareuna tulee samalle tasolle yläkaappien alareunan kanssa (kuvat 1-2). Kuvun peitelevyksi tarvitaan tällöin erikoismitoilla teetetty kalustelevy, jonka korkeus on n. 210 mm.

Kupu voidaan asentaa ylemmäksi, jopa kiinni maustehyllyrunkoon. Tällöin maustehyllyrungosta pitää sahata takanurkat pois (kuva 3). Tässä asennuksessa kuvun peitelevyn korkeus on 100 mm.

Kuvun alimmalla mahdollisella asennuskorkeudella sisäänkyönnetyin liukulasin alareuna on samalla korkeudella yläkaappirunkojen alareunan kanssa (kuva 4). Tällöin L-lista kiinnitetään seinään kuvan 5 mukaisesti. Tässä asennuksessa peitelevyn korkeus on n. 248 mm.

### Kuva 1.

Irrota maustekaappi. Asenna L-lista seinään vaakasuoraan. L-listalla saadaan kuvun ja seinän välinen rako kokonaan peitettyä, ja se helpottaa kuvun kannattelua asennuksen aikana.

Jos yläkaappirungot ovat alle 305 mm syviä, L-listan pidempi sivu asennetaan seinään. L-listan alapinnan reiät peitetään tarvittaessa valkoisilla muoviniiteillä.

### Kuva 2.

Aseta kupu L-listan päälle vaakasuoraan ja kiinnitä kupu neljällä ruuvilla viereisiin yläkaappirunkoihin. Kuvun tulee olla leveys- ja syvyysuunnassa ehdottomasti vaakasuorassa.

Kuvun etupaneelin tulee olla syvyysuunnassa samalla tasolla kuin yläkaappien ovien ulkopinta.

### Kuva 3.

Sahaa maustehyllyrungosta vähintään 20x50 mm viiste-palat pois, mikäli kupu asennetaan ylimpään mahdolliseen asennuskorkeuteen.

### Kuva 4.

Kupu asennettuna alimmalle mahdolliselle asennuskorkeudelle.



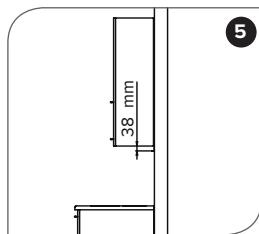
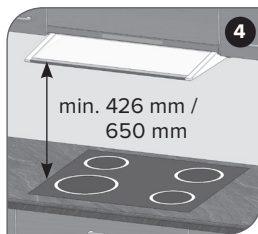
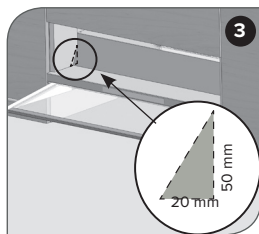
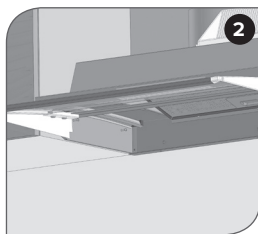
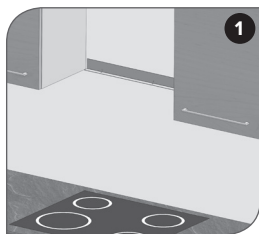
### HUOMIO

Kuvun alareunan minimietäisyys sähköliedestä 426 mm ja kaasuliedestä 650 mm.

### Kuva 5.

L-listan sijainti kuvun alimmalla asennuskorkeudella.

Liitä kupu poistoilmakanavistoon käyttäen  $\varnothing 125$  mm kierresaumaputkea. Tarkista tiiveys ja lukitse liitos kolmella teräsruuvilla.



### HUOMIO

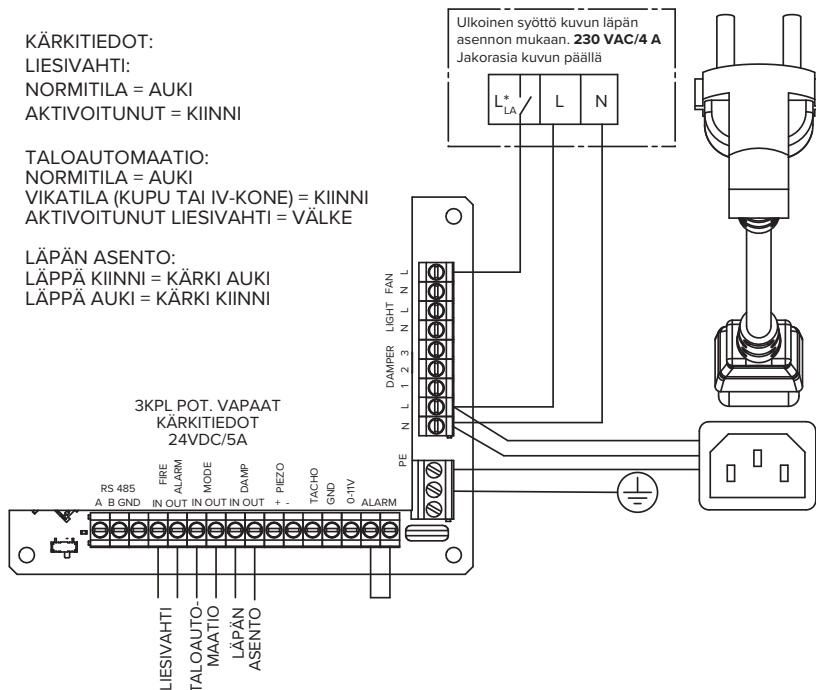
- Liesikupua ei saa liittää hormiin, joka poistaa savukaasuja (esim. puulla tai kaasulla toimivasta takasta, liedestä tai kamiinasta).
- Poistoilman ulos johtamisesta annetut määräykset on otettava huomioon.



### HUOMIO

- Liesikuvun pistorasia on sijoitettava esteettömään paikkaan.

## Ulkoinen sähkökytkentä



## Suoritusarvojen mittaaminen ja säätäminen

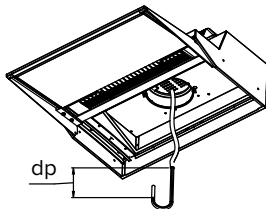
## Perusilmanvaihto

Liesikuvun ilman tilavuusvirta mitataan läpän ollessa kiinni-asennossa ja säädetään tarvittaessa liesikuvun staattisen painehäviön ja suoritusarvokaavion avulla.

- Mittaa liesikuvun staattinen painehäviö, läpän reiästä, tarvikepussissa olevan mittausyhteen avulla (ks. kuva).
- Lue ilman tilavuusvirta suoritusarvokaaviosta mittauspaineen ja läpän auki olevien reikien lukumäärän perusteella.

## Säätö:

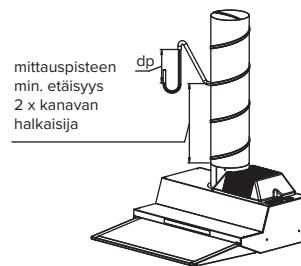
- Peitä läpistä tarvittava reikä määrä liesikuvun mukana tulevan magneettinauhan avulla.



## Tehostusilmanvaihto

Liesikuvun ilman tilavuusvirta mitataan läpän ollessa auki-asennossa staattisen painehäviön ja suoritusarvokaavion avulla.

- Mittaa liesikuvun staattinen painehäviö. Mittauspisteen tulee olla 2 x kanavan halkaisijan verran liesikuvun lähtökaukuluksen yläpuolella (ks. kuva).
- Lue ilman tilavuusvirta mittauspaineen ja suoritusarvokaavion (läppä auki) avulla.



Kuvun päältä lähtevät mittaletkut tarkoitettu liitettäväksi lisävarusteena myytävään savunrajoittimeen. Ellei sitä ole, letkut jätetään liittämättä tarpeettomina. Savunrajoittimen mukana on oma ilmavirran mittausohje.

Perusilmanvaihto  
(asennot 2-8)

## PERUSILMANVAIHTO

Läppä kiinni-asennossa

Säätö- asento	Läpän reikää auki
2	2
3	3
4	4
5	5
6	6
7	7
8	8

