

B-200
Käyttöohje

KASVOHÖYRYTIN

MAAHANTUOJA
Nordic Esthetique Trading Oy
Satakunnankatu 28
33210 TAMPERE

MYYJÄ
Verkkokauppa hoitolasi.fi - 24/7
myynti@hoitolasi.fi
+358 451 792 031
www.hoitolasi.fi



TÄRKEÄÄ

• Ennen kuin käytät laitetta asiakkaan hoitoon, on erittäin tärkeää käyttää ensin laite kaksi kertaa ohjelman läpi. Älä tee näitä kahta kertaa asiakkaan hoitoina.

• On suositeltavaa pestä astia huolellisesti ennen ensimmäistä käyttöä. Käytä pesuun vain puhdasta vettä.

VAROITUKSIA

• Käytä vain tislattua vettä. Ole huolellinen käyttäessäsi eteerisiä öljyjä tai yrttejä, ettei niitä joudu höyrytykseen käytettävään veteen.

• Älä KOSKAAN suuntaa höyrysuihkua suoraan asiakkaan kasvoille.

• Älä KOSKAAN käytä höyrytintä kos-teissa tai huonosti tuuletuissa tiloissa.

• Älä KOSKAAN koskaan käytä höyrytintä ulkona.

• Älä KOSKAAN yritä avata höyrystimen koteloa/runkoa itse.

• Jos virtajohto on vahingoittunut, ota yhteys sähkölaitteiden huollon ammattilaiseen sen vaihtamiseksi jotta vahingoitusta vältetään. Voit myös ottaa yhteyttä myyjätahoon huoltokysymyksissä.

• Älä käytä laitetta koskaan tyhjiään. Mikäli näin toimitaan, takuu raukeaa.

EU:N VAATIMUSTENMUKAISUUS- VAKUUTUS

Tämä tuote täyttää seuraavat vaatimukset:

1. Ehdot jotka on määritelty matalan jännitteen laitteita käsittelevässä direktiivissä 2006/95/EY

2. Ehdot, jotka on määritelty sähkölaitteiden yhteensopivuutta käsittelevässä direktiivissä 2004/108/EY

KIERRÄTYS



Tämä symboli laitteessa tai sen pakkauksessa tarkoittaa, ettei sitä lueta normaalisti kotitalousjätteeksi.

Jotta varmistetaan, että käytöstä poistettu tuote käsitellään asianmukaisesti, tulee tuote viedä lain mukaisesti käytöstä poistettujen sähkö- ja elektroniikkalaitteiden vastaanottopisteeseen.

Varmistamalla, että tämä laite hävitetään asianmukaisesti, voit auttaa estämään mahdollisyympäristö- ja terveyshaittoja, joita muuten voi aiheutua laitteen epäasianmukaisesta käsittelystä. Materiaalien kierrätyksessä säästää luonnonvaroja. Lisätietoja ja kierrätyksestä on saatavilla paikallisilta ympäristöviranomaisilta, jätehuoltokuksesta tai liikkeestä, josta laite on ostettu.

TERVETULOA!

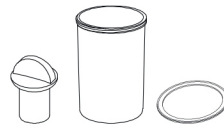
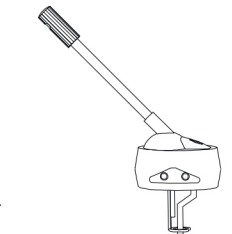
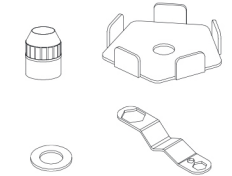
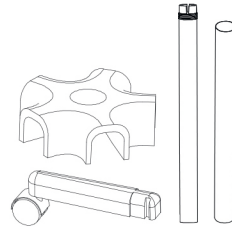
Kiitämme sinua hankinnastasi. Ole hyvä ja lue käyttöohje huolellisesti ennen laitteen käyttöönottoa. Voit myös kysyä ammattilaiselta apua laitteen oikeaan käyttöön. Emme ole vastuussa vahingoista, joita syntyy laitteen ohjeidenvastaisesta käytöstä.

Valmistaja varaa oikeuden muuttaa laitteiden ominaisuuksia ilman erillistä ilmoitusta. Mikäli löydät näistä ohjeista virheitä, voit lähettää meille sähköpostia jotta voimme korjata ne.

PAKKAUKSEN SISÄLTÖ

• Nämä osat saattavat muuttua ilman erillistä ilmoitusta.
• Tuotteen ulkonäkö voi poiketa kuvituksesta.

No.	TUOTE	viite	MÄÄRÄ
1.	Jalustalevy	-	1
2.	Pyöräjalka	-	5
3.	Pystytanko	-	1
4.	Liukutanko	-	1
5.	Säätöruuvi	-	1
6.	Painolevy	-	1
7.	Litettä aluslevy	-	1
8.	Jousilaatta	-	1
9.	Ruuvi	-	1
10.	Väännin	-	1
11.	B-002	-	1
12.	Vesisäiliö	10052	1
13.	Täyttökansi	-	1
14.	Tiiviste	10052-1	1

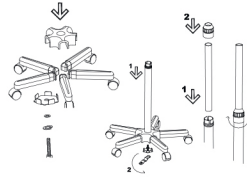


ETUPANEELI



KÄYTTÖOHJE

KOKOAMINEN



TÄYTTÄMINEN VEDELLÄ

1. Poista muovikansi ja kumitulppa höyrytysosan päältä.



2. Täytä kuppi vedellä reian kautta.

HUOMAA: Veden pinnan tulisi asettua astiaan merkittyjen "MAX" ja "MIN" -tasojen välille.

3. Aseta tulppa ja kansi takaisin paikalleen.

HOIDON ALOITTAMINEN

1. Käännä "Power"-napista:

Höyrystin alkaa toimia.

Noin 6 minuutin kuluttua suuttimesta alkaa tulla höyryä.

2. Tässä vaiheessa voit kääntää päälle "Ozone"-napin:

Otsonilamppu syttyy ja alkaa toimia.

3. Kun säiliön vesi laskee alarajalle, sammuta laite "Power"-napista. Poista kansikun höyryä lakkaa tulemast, lisää tislattua vettä ja laita taas virta päälle jatkaaksesi työtä.

HOITOEHDOTUKSIA

HOITOTYYPPI	ETÄISYYS	AIKA
Rasvainen	25 cm	15 min
Normaali	25 cm	10 min
Herkkä, kuiva	30 cm	5 min
Punakka iho	30 cm	5 min

VAROITUKSIA

• Käyttäessäsi laitetta älä suuntaa suuttinta asiakkaan kasvoja kohti ennen kuin höyryä tulee tasaisesti ja ohuesti.

• Höyryn tulisi osua ensin asikkaan leuan alueelle ja sen jälkeen muualle kasvojen alueelle.

USEIN KYSYTYÄ

Jos laitteesta tulee höyryn ohella kuumaa vettä:

1. Puhdista astia etikalla ja huuhtele puhtaalla vedellä.

2. Täytä astia puhtaalla vedellä, johon on sekoitettu 8-10 pisaraa etikkaa. Käynnistä laite ja anna sen käydä yksi kerta läpi (ei asiakashoidossa!)

3. Kun käyttöaika on kulunut loppuun, sammuta virta ja huuhtele astia puhtaalla vedellä.

4. Käytä laitetta tämän jälkeen vielä kahteen kertaan peikällä vedellä, ennenkuin teet sillä hoitoja.

LAITTEEN YLLÄPITO

On hyvä puhdistaa höyrytintä ainakin kerran vikossa, ja tehdä kalkinpoistovedenlämmittinyksikölle. Noudata seuraavia askelia:

1. Kun laite on jäähtynyt, irrota vesisäiliö.

2. Täytä astia sopivalla kalkinpoistoliuoksella ja anna vaikuttaa yli yön.

3. Poista neste ja huuhtele puhtaalla vedellä, jotta saat kaiken kalkinpoistonesteestä astiasta pois.

4. Täytä astia vedellä, ja anna laitteen käydä ainakin yksi käyttökerta jotta kaikki jäämät poistuvat höyrytysyksiköstä.

5. Poista astia ja huutele se jälleen.

6. Täytä astia vedellä, ja laite on käyttövalmis.

HUOM

Kalkinpoiston laiminlyönti voi saada laitteen sylkemään höyryä epätasaisesti ja seassa voi tulla vettä. Jos näin tapahtuu, toista edellä mainittua huuhtelua kunnes ongelma poistuu.

LISÄTARVIKKEET

VIITE	KUVAUS
10052	VESISÄILIÖ

TEKNISET OMINAISUUDET

Säädöt	Suurin korkeus (cm)	110
	Matalin korkeus (cm)	93
	Varren kääntövyvyys	-
	Suuttimen kääntövyvyys	360°
	Varren jatkoon pituus	-
Paino, koko	Pakkauksen koko (cm)	80x30x27
	Kokonaispaino (kg)	6,3
Vesisäiliö	Materiaali	Metakrylaatti
	Vetoisuus	0,7 l
Työominaisuudet	Esilämmitys aika	noin 6 min
Sähköominaisuudet	Nimellisjännite	220V - 240V
	Taajuus	50Hz/60Hz
	Nimellisteho	700 W
Tuoksu		Kyllä
Otsoni		Ei
Yrttisäiliö		Ei