



Käyttövesilämpöpumpun langallinen kaukosäädin

Käyttäjän ohje

Mallit:
XK64

Maahantuoja:

SCANVARM

Tiilenlyöjänkuja 9A
01720 Vantaa
www.scanvarm.fi

- Kiitos että valitsit tämän ilmastointilaitteen. Lue tämä käyttöopas huolellisesti ja säilytä se tulevaa käyttöä varten.
- GREE pidättää oikeudet kaikkiin muutoksiin ilman ennakoilmoitusta tuotekehittelyn nimissä.
- GREE Electric Appliances, Inc. pidättää oikeuden tulkita tätä ohjetta.

Sisältö

1. NÄKYMÄ EDESTÄ	1
2. PAINIKKEET	1
3. NESTEKIDENÄYTÖN MERKKIEN SELITYKSET	2
4. TOIMINTATILAT	3
4.1 YLEISET TILAT	3
4.2 ERIKOISTILAT.....	3
5. TOIMINNOT	3
6. KÄYTTÖOHJEET	4
6.1 PÄÄLLE/POIS-ASETUS.....	4
6.2 YLEISTEN TOIMINTATILOJEN ASETUKSET.....	5
6.3 ERIKOISTILOJEN ASETUKSET.....	6
6.4 VEDEN LÄMPÖTILA- ASETUKSET.....	6
6.5 AIKA- ASETUKSET.....	7
6.6 TOIMINTO-ASETUKSET.....	11
6.7 ERIKOISTOIMINOT.....	17
6.8 VIKAKOODIT.....	20
7. VAROTOIMET	20
LIITE: VIANETSINTÄKAAVIO	21

1. Näkymä edestä

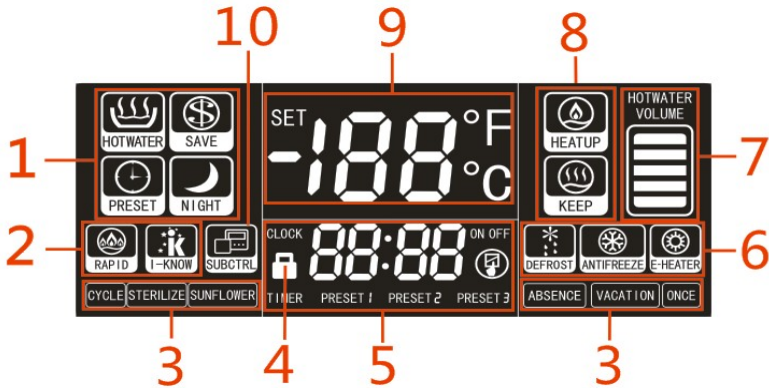


2. Painikkeet



1	i-know	2	ajastin	3	toiminto	4	pikalämmitys
5	toimintatila	6	siirry ylös	7	päälle/pois	8	siirry alas

3. Nestekidenäytön merkit



1	Yleiset toimintatilat: HOTWATER (tavallinen tuottotila), SAVE (hidastettu tuotto), PRESET (esiasetus) ja NIGHT (yötila).	6	Sulatus, jäätyminenesto ja sähkö- vastus (tai sähkövastuksen erikoistila: E-HEATER).
2	Toiminnot RAPID (pikalämmitys) ja i- KNOW (mukautettu tuotto).	7	Lämpimän käyttöveden määrä (toi- minto ei käytettävissä malleissa, joissa on yksi lämpötila-anturi).
3	Toiminnot CYCLE, STERILIZE, SUNFLOWER, ABSENCE, VACATION ja ONCE (STERILIZE-toiminto ei toimi malleissa, joissa ei ole sähkövastusta).	8	Toiminnassa/valmiustilassa.
4	Painikkeet lukittu.	9	Veden mittauslämpötila, asetus- lämpötila, vikakoodit muuttujien arvoja.
5	Järjestelmän kellonaika, esiasetettu aika, ajastinasetus ja muuttujien arvoja.	10	Alisteisen kaukosäätimen näyttö (Tämä toiminto on varattu.)

4. Toimintatilat

4.1 Yleiset toimintatilat

Tilan nimi	Kuvaus
HOTWATER	Lämpimän käyttöveden vakiotuottoillassa laitteisto käynnistyy ja pysähtyy asetuslämpötilan ja veden mitatun lämpötilan eron perusteella. Jos asetuslämpötila on korkeampi kuin mihin lämpöpumppu voi ylittää, käytetään veden lämmitykseen vain sähkövastusta, kun lämpöpumppu ei ole käytettävissä.)
SAVE	Tämä toimintatila on samanlainen kuin HOTWATER. SAVE kuitenkin sallii vain lämpöpumpun käytön ja estää sähkövastuksen käytön. Huom. SAVE-toimintatila vaatii oikean asetuslämpötilan. Valmistaja suosittelee, että tämä toimintatila otetaan käyttöön, kun tarvittava veden lämpötila ei ylitä 50 °C. Jos asetuslämpötila on liian korkea tai ulkolämpötila on liian matala, ja kun lämpöpumpun teho ei riitä, näyttöön ilmestyy vikakoodi L6 ja lämmitys katkaistaan. Tässä tapauksessa vähennä asetuslämpötilaa arvoon, joka on alhaisempi kuin veden mittauslämpötila. Sitten L6 poistuu automaattisesti.
PRESET	Tämän toimintatilan avulla voidaan lämpimän käyttöveden käyttö esiasettaa. Laitteisto määrittelee, milloin lämmitys aloitetaan perustuen ulkolämpötilaan ja esiasetetun ja mitatun lämpötila-arvon eroon. Laitteisto sammuu tunnin päästä siitä, kun esiasetettu aika päättyy. Kun tämä toimintatila on kerran asetettu, käynnistyy se joka päivä.
NIGHT	Lämpöpumppu käynnistyy tai pysähtyy tiettyyn aikaan 00:00–06:00 esiasetetun ja mitatun lämpötila-arvon eroon perustuen. Tämän ajanjakson ulkopuolella lämpöpumppu pysyy pois päältä. Kun tämä toimintatila on kerran asetettu, käynnistyy se joka päivä.

4.2 Erikoistoimintatilat

Tilan nimi	Kuvaus
E-HEATER	Tätä toimintatilaa suositellaan käytettäväksi vain silloin, kun lämpöpumpussa ilmenee toimintahäiriö. Tässä toimintatilassa vain sähkövastus lämmittää vettä ja määrittää lämmityksen aloituksen ja päättymisen esiasetetun ja mitatun lämpötila-arvon eron perusteella.

5. Toiminnot

Toiminnon nimi	Kuvaus
TIMER	Lämpöpumppu käynnistyy ja pysähtyy ajastinasetuksen mukaisesti. Kun tämä toimintatila on kerran asetettu, käynnistyy se joka päivä.
RAPID	Sähkövastus käynnistyy lämpimän käyttöveden lämmittämiseksi nopeasti, kun käyttövetä tarvitaan pikaisesti. Tämä toiminto on käytettävissä vain, kun varaajassa on sähkövastus lisälämmönlähteenä

I-KNOW	Laitteisto jäljittelee käyttäjän tavanomaista käyttöä keräämällä ja jaottelemalla käyttövedettä koskevaa tietoa tietyn ajan kuluessa, ja sitten se alkaa toimia automaattisesti. Vesi lämpeää kohtuullisen lämpimäksi, kun käyttäjä ei tarvitse suurta määrää vettä.
CYCLE	Vesiputki esilämmitetään täsmällisesti, jotta taataan käyttöveden saatavuus jatkuvasti. Käyttöveden varaus ei tyhjennä kylmää tulovettä vesiputkesta, toisin kuin perinteisissä varaajissa.
STERILIZE	Vesi lämpiää 70 °C:een tai korkeammalle (jos lämpötila voidaan asettaa yli 70 °C:een) varaajan sterilioimiseksi.
SUNFLOWER	Seuraamalla ulkolämpötilaa koko päivän ajan varaaja mahdollistaa ulkoyksikön toiminnan, kun ulkolämpötila on verrattain korkea, mikä parantaa ulkoyksikön tehoa. Alhaisemmassa ulkolämpötilassa käyttöveden lämpötila pidetään kohtuullisena, mikä riittää käyttäjän perustarpeisiin.
ABSENCE	Tämä toiminto voidaan käynnistää, kun käyttäjä ei ole paikalla lyhyen aikaa. Toiminto estää lämpöpumpun toistuvan käynnistymisen ja säästää lämpöä ja energiaa.
VACATION	Käyttäjän asettaman loman ajan lämpöpumppu ylläpitää veden lämpötilaa verrattain alhaisella tasolla lämmön ja energian säästämiseksi. STERILIZE-toiminto käynnistyy yhtä päivää ennen loman loppua, ja lämmintä vettä tuotetaan etukäteen.
ONCE	Lämpöpumppu pysähtyy automaattisesti sen jälkeen, kun varaajavesi on lämmitetty. Tämä säästää useimmiten energiaa, ja varaajan tilavuuden verran käyttövedettä on valmiina.

Eri toimintojen tuettavuus toimintatiloissa:

Toiminto \ Tila	RAPID	STERILIZE	CYCLE	I-KNOW	SUNFLOWER	ABSENCE	VACATION	ONCE	TIMER
HOTWATER	√	√	√	√	√	√	√	√	√
SAVE	√	√	√	√	√	√	√	√	√
PRESET	√	√	√	×	×	×	√	×	×
NIGHT	√	√	√	×	×	×	√	×	×
E-HEATER	×	×	√	×	×	×	×	×	√

6. Käyttöohjeet

6.1 Päälle/Pois

Lämpöpumppu käynnistyy, kun painetaan **Päälle/Pois**-painiketta.

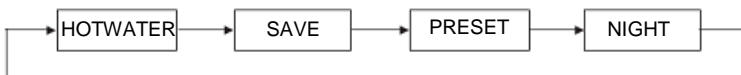
Huom.: Kun kaukosäätimeen on syötetty virtaa, ja sen yhteys toimii normaalisti, sekä toimintatilassa Päällä (On) että Pois päältä (Off) näyttöön ilmaantuu veden lämpötila, kellonaika ja käyttöveden määrä (niissä malleissa, joissa on kaksi lämpötila-anturia). Jos näytössä ei näy toimintatilaa, kuten seuraavassa kuvassa, tarkoittaa se

sitä, että lämpöpumppu on tilassa Pois päältä (Off).



6.2 Yleisten toimintatilojen asetukset

Kun lämpöpumppu on Päällä, paina toimintatilapainiketta **MODE** vaihtaaksesi toimintatilasta toiseen seuraavassa järjestyksessä:



Tässä kuvassa on HOTWATER-toimintatila käytössä.



6.3 Erikoistoimintatilojen asetukset

Jos sähkövastuksella varustetun varaajan lämpöpumpussa ilmenee toimintahäiriö, voi käyttäjä pitää pohjassa painikkeita **MODE+RAPID** 5 sekuntia missä tahansa toimintatilassa kaukosäätimen ollessa Päällä E-HEATER-tilan käynnistämiseksi.

Huom. E-HEATER-toimintatilaa voi käyttää vain, kun lämpöpumpussa on ilmennyt toimintahäiriö. Siinä tapauksessa ota yhteyttä myyjään heti.

Seuraavassa kuvassa on E-HEATER-tila toiminnassa.



E-HEATER-toimintatilassa käyttäjä voi painaa toimintalapainiketta **MODE** vaihtaakseen HOTWATER-toimintatilaan. Huomaa että E-HEATER-tila peruuntuu automaattisesti, ja HOTWATER-tila käynnistyy varaajan käynnistyessä uudelleen sähkökatkoksen jälkeen.

6.4 Varaajaveden lämpötila-asetus

Kun kaukosäädin on Päällä, paina painiketta ▲ kasvattaaksesi tai paina ▼ vähentääksesi asetustemperatuuria. Veden asetustemperatura nousee tai laskee jatkuvasti 1 °C, kun painiketta pidetään pohjassa.

Kaikissa malleissa pienin mahdollinen asetustemperatura on 35 °C. Suurin sallittu asetustemperatura on 55 °C, 58 °C tai 70 °C. Katso lisätietoja varaajan käyttöohjeista.

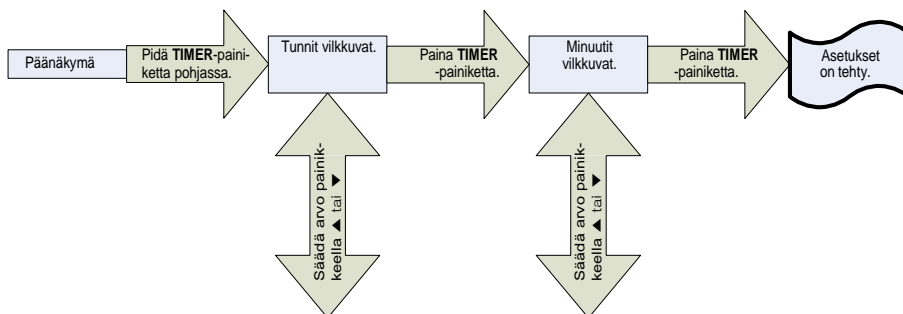
6.5 Aika-asetukset

6.5.1 Järjestelmän ajan asettaminen

Pidä päänäkylässä pohjassa painiketta **TIMER** 5 sekuntia. Näyttöön avautuu järjestelmän kellonajan asetusvalikko. Kellon merkki palaa, ja tunnit vilkkuvat. Säädä tunnit painikkeilla ▲ tai ▼ ja vahvasta asetus painamalla painiketta **TIMER**. Sitten minuutit vilkkuvat. Säädä minuutit painikkeilla ▲ tai ▼ ja vahvasta asetus painamalla painiketta **TIMER**. Sitten kun järjestelmän aika on tallennettu, näyttö palaa päänäkylässään. Jos mitään painiketta ei paineta 15 sekuntiin asetuksia tehdessä, näyttö palaa päänäkylässään, eivätkä asetukset tallennu.

Järjestelmän aika voidaan asettaa alueella 00:00–23:59. Jokainen painikkeen ▲ tai ▼ painallus muuttaa aikaa yhdellä tunnilla tai minuutilla. Kun painiketta pidetään pohjassa, aika muuttuu nopeammin yhdellä tunnilla tai minuutilla.

Aseta aika näin.

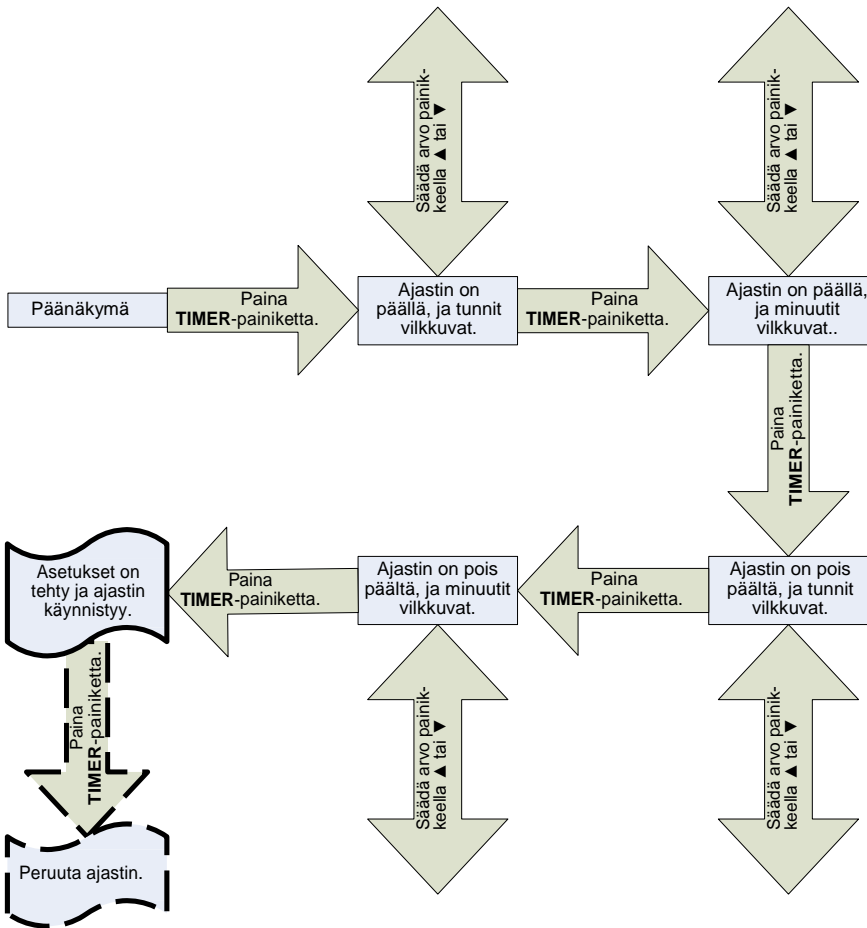


6.5.2 Ajastinasetukset

Ajastimen asettaminen: Toimintatilojen HOTWATER tai SAVE aikana, tai kun säädin on Pois päältä, avaa ajastinasetukset painamalla painiketta **TIMER**. Merkit **TIMER** ja **ON** palavat, ja tunnit vilkkuvat. Säädä tunnit painikkeilla ▲ tai ▼ ja vahvasta asetus painamalla painiketta **TIMER**. Sitten minuutit vilkkuvat. Säädä minuutit painikkeilla ▲ tai ▼ ja vahvasta asetus painamalla painiketta **TIMER**. Sitten merkki OFF palaa ja merkki ON ei pala. Tunnit vilkkuvat. Säädä tunnit painikkeilla ▲ tai ▼ ja vahvasta asetus painamalla painiketta **TIMER**. Sitten minuutit vilkkuvat. Säädä minuutit painikkeilla ▲ tai ▼ ja vahvasta asetus painamalla painiketta **TIMER**. Sitten kun ajastettu päällä/pois-aika on tallennettu, näyttö palaa päänäkylässään. Jos mitään painiketta ei paineta 15 sekuntiin asetuksia tehdessä, näyttö palaa päänäkylässään, eivätkä asetukset tallennu.

Ajastimen peruuttaminen: Sitten kun päällä/pois-ajastinasetus on tehty, paina painiketta **TIMER** peruuttaaksesi asetuksen.

Huom.: Ajustettu käynnistysaika ei voi olla sama kuin ajustettu sammutusaika, muutoin näyttö avaa uudelleen ajastimen asetuksen.



6.5.3 Esiasetettu lämmitysaika

Toimintatilassa PRESET lämmintä käyttövetä tuotetaan etukäteen esiasetetun ajan avulla.

PRESET-toimintatilan päänäkymässä paina painiketta **TIMER** avataksesi valikon. PRESET 1 vilkkuu, ja PRESET 2 ja PRESET 3 eivät pala. Selaa läpi esiasetettuja aikoja painikkeella ▲ tai ▼, jolloin ajat vilkkuvat näytössä järjestyksessään: PRESET 1 – PRESET 2 – PRESET 3 – PRESET 1.

Esiasetetun ajan asettaminen: Valitse PRESET 1 painikkeella **TIMER**. Sitten

merkki PRESET 1 palaa ja tunnit vilkkuvat. Säädä tunnit painikkeilla ▲ tai ▼ ja vahvasta asetus painamalla painiketta **TIMER**. Sitten minuutit vilkkuvat. Säädä minuutit painikkeilla ▲ tai ▼ ja vahvasta asetus painamalla painiketta **TIMER**. Sitten kun esiasetettu aika PRESET 1 on tallennettu, palaa näyttö päänäkömään.

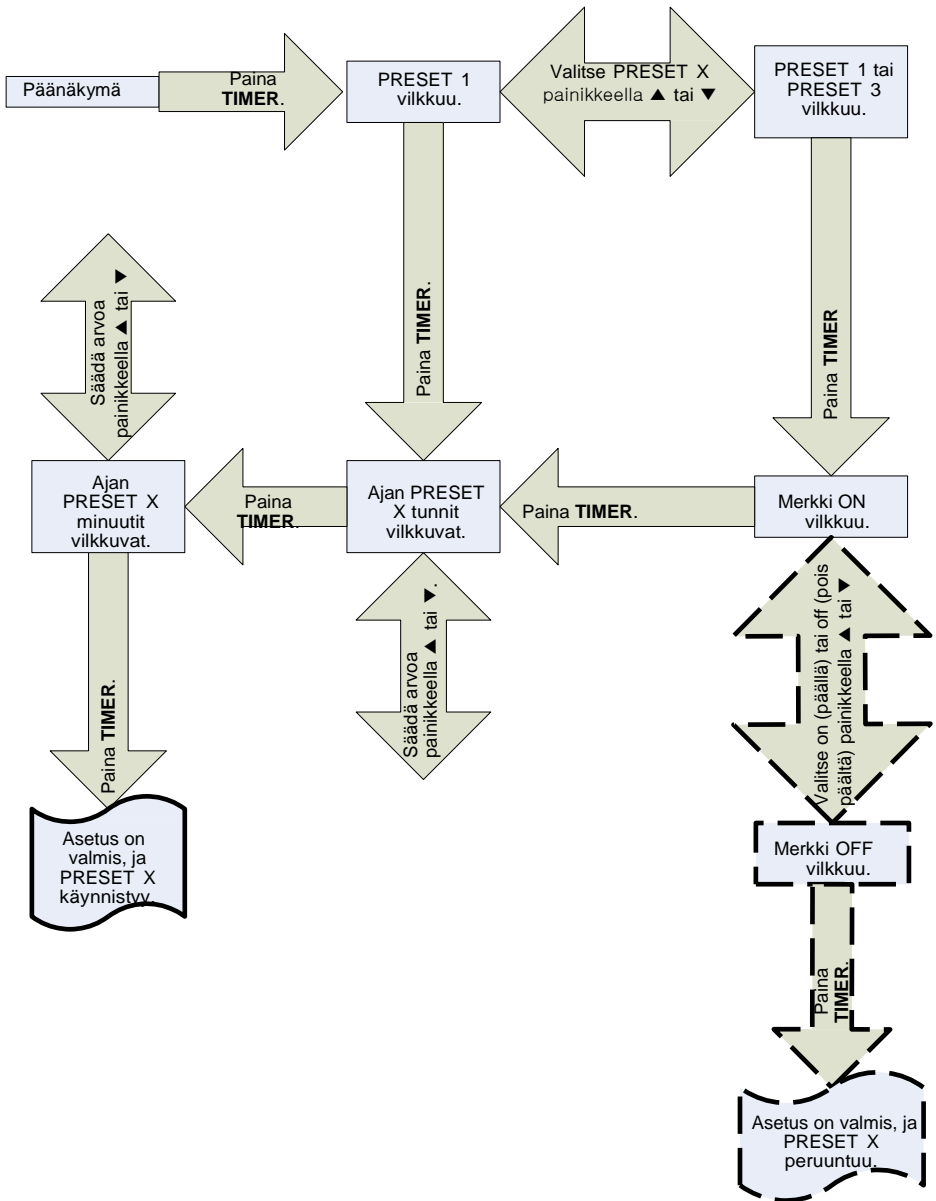
PRESET 2 tai PRESET 3 -asetus: Valitse PRESET 2 painamalla painiketta **TIMER**, jolloin merkki ON (päällä) vilkkuu. Vaihda merkkien ON (päällä) ja OFF (pois päältä) välillä painikkeella ▲ tai ▼. Kun ON vilkkuu, paina painiketta **TIMER**. Silloin merkki PRESET 2 palaa ja merkki ON ei pala. Säädä tunnit painikkeilla ▲ tai ▼ ja vahvasta asetus painamalla painiketta **TIMER**. Sitten minuutit vilkkuvat. Säädä minuutit painikkeilla ▲ tai ▼ ja vahvasta asetus painamalla painiketta **TIMER**. Sitten kun esiasetettu aika PRESET 2 on tallennettu, palaa näyttö päänäkömään. Esiasetetun ajan PRESET 3 asetukset tehdään samoin kuin PRESET 2:n kohdalla. (Sitten kun asetukset on tallennettu, merkit ON ja OFF eivät pala päänäkömässä, koska nämä merkit ovat käytössä asetusten tekemisen aikana.)

Jos mitään painiketta ei paineta 15 sekuntiin asetuksia tehdessä, näyttö palaa päänäkömään, eivätkä asetukset tallennu.

Jos sama aika asetetaan kaikille esiasetuksille PRESET 1, PRESET 2 ja PRESET 3, automatiikka käsittelee niitä yhtenä ajastimena.

Esiasetettu aika voidaan tallentaa tulevaa käyttöä ajatellen. Jos esiasetettua aikaa ei tarvitse säätää uudelleen, käyttäjät voivat yksinkertaisesti valita sen päälle tai pois päältä.

Esiasetetun ajan peruuttaminen: Sitten kun esiasetettu aika PRESET 2 tai PRESET 3 on asetettu, paina painiketta **TIMER** valikon avaamiseksi. Merkki PRESET 2 vilkkuu. Selaa läpi esiasetettuja aikoja painikkeella ▲ tai ▼, jolloin ajat vilkkuvat näytössä järjestyksessään: PRESET 2 – PRESET 3 – PRESET 1 – PRESET 2. Valitse PRESET 2 ja paina painiketta **TIMER**. Valitse PRESET 2 sen peruuttamiseksi. Sitten merkki PRESET 2 palaa ja merkki ON vilkkuu. Valitse OFF painikkeella ▲ tai ▼. Vahvasta peruuttaminen painamalla painiketta **TIMER**, jolloin näyttö palaa päänäkömään. Esiasetetun ajan PRESET 3 peruuttaminen tapahtuu samalla tavalla kuin PRESET 2:n peruuttaminen. Esiasetettua aikaa PRESET 1 ei voi peruuttaa. Jos käyttäjä valitsee PRESET 1, avautuu ajan asetusvalikko.



Toimintatila PRESET muodostaa kierron: Varaaja alkaa lämmittää vettä esiasetetun ajan ja ulkolämpötilan perusteella ja lopettaa lämmityksen tunti esiasetetun ajan jälkeen.

6.6 Toimintojen asetukset

6.6.1 i-KNOW

Kun säädin on tilassa Päällä, paina painiketta **i-KNOW** valitaksesi toiminnon i-KNOW. Peruuta tämä toiminto painamalla painiketta **i-KNOW** uudelleen.

6.6.2 RAPID

Kun säädin on tilassa Päällä, paina painiketta **RAPID** valitaksesi toiminnon RAPID. Sähkövastus kuumenee. Peruuta tämä toiminto painamalla painiketta **RAPID** uudelleen. Sähkövastus kytkeytyy pois päältä.

Toimintatilasta E-HEATER voidaan vaihtaa toimintatilaan HOTWATER painamalla painiketta RAPID. Jos halutaan palata toimintatilaan E-HEATER, täytyy painaa painiketta RAPID uudelleen.

6.6.3 CYCLE, SUNFLOWER, ABSENCE ja ONCE

Kun säädin on tilassa Päällä, paina painiketta **FUNCTION** avataksesi toimintovalikon, jossa voi valita toiminnoksi CYCLE, SUNFLOWER, ABSENCE ja ONCE. Kun toiminto valitaan, sen merkki vilkkuu. Toiminto käynnistetään tai peruutetaan painamalla ▲ tai ▼. Jos mitään ei paineta 5 sekunnissa, kaukosäädin tulkitsee, ettei kyseistä toimintoa tarvita. Jos toiminto käynnistetään, sen merkki palaa näytössä pysyvästi. Jos toiminto peruutetaan, ei sen merkki pala näytössä. Jos mitään toimintoa ei valita valikosta 5 sekunnin aikana, näyttö palaa takaisin edelliseen näkymään.

6.6.4 STERILIZE

Toiminto STERILIZE on käytettävissä neljän yleisen toimintatilan aikana. Sitten kun tämä toiminto valitaan, laitteisto toimii kuitenkin toimintatilassa HOTWATER. Varaaja ohjaa lämpöpumpun käynnistymistä ja sammumista veden mittauslämpötilan ja sterilointiin tarvittavan lämpötilan eroon perustuen.

Kun säädin on Päällä ja käy yleisessä toimintatilassa, avaa toimintovalikko painamalla painiketta **FUNCTION**. Kun toiminto STERILIZE valitaan, sen merkki alkaa vilkkua. Samalla esiasetettu, toistuva sterilointiaika d:XX näkyy näytössä, seuraavan kuvan mukaisesti.



Seuraavia asetuksia voidaan tehdä tässä vaiheessa:

1) Paina painiketta ▲ tai ▼ toiminnon STERILIZE käynnistämiseksi tai peruuttamiseksi. Jos tämä toiminto käynnistetään, merkki STERILIZE palaa pysyvästi näytössä. Sterilointi toistuu esiasetetun päivän d ja tunnin h mukaisesti; Jos tämä toiminto peruutetaan, ei merkki STERILIZE pala näytössä. Jos mitään ei paineta 5 sekunnissa, kaukosäädin tulkitsee, ettei kyseistä toimintoa tarvita. Sitten kun tämä toiminto käynnistyy ja kun sterilointi alkaa, toiminnon merkki vilkkuu näytössä.

2) Paina painiketta **TIMER** avataksesi sterilointiasetukset. Valitse arvo d painikkeella ▲ tai ▼ ja vahvista arvo painamalla painiketta **TIMER**. Kun vahvistettu arvo d ei ole 0, arvon h asetusvalikko avautuu. Valitse arvo h painikkeella ▲ tai ▼ ja vahvista arvo painamalla painiketta **TIMER**. Kun merkki STERILIZE näkyy, on toiminto käynnistynyt. Jos merkki STERILIZE vilkkuu, esiasetettu aika h (sterilisoinnin alkamisaika) on koittanut ja sterilointi alkaa.

Steriloinnin muuttuja	Merkitys	Asetusalue
arvo d	Kuinka monen päivän välein sterilointi toistuu	0–10 päivää; 0 tarkoittaa vain kerran tapahtuvaa sterilointia, jonka jälkeen toiminto peruuntuu.
arvo h	Toistuvan steriloinnin käynnistysaika	00:00–23:00

Toistuva sterilointi:

Sterilointi käynnistyy toistuvasti arvon d avulla. Sitten kun toistuvan steriloinnin

olosuhteet täyttyvät, sterilointi käynnistyy huolimatta siitä, onko kaukosäädin päällä vai pois päältä ja yleisistä toimintatiloista ja toiminnoista riippumatta, poikkeuksena toiminto VACATION. Käyttäjä voi kuitenkin pysäyttää käynnistyneen steriloinnin painamalla painiketta **ON/OFF** säätimen sammuttamiseksi. (Sterilointi voidaan pysäyttää vain tämän kerran, eikä se vaikuta sen toistuvuuteen, vaan se toistuu asetusten mukaisesti.)

Merkki OFF ilmoittaa sterilointiviasta:

Jos kellon kohdalle ilmestyy merkki OFF sen jälkeen, kun toiminto STERILIZATION on käynnistynyt, tarkoittaa se sitä, ettei sterilointi ole onnistunut, eikä sterilointiin tarvittavaan veden lämpötilaan ylltetä. Merkki OFF poistuu näytöstä, kun mitä tahansa painiketta painetaan.

Merkki OFF ilmoittaa vain sen hetkisen steriloinnin epäonnistumisesta, eikä se vaikuta toistuvaan sterilointitoimintoon.

Kuvassa merkki OFF ilmoittaa sterilointiviasta.



Huom.:

1) Kun aika vaihtuu arvosta 23:59 arvoon 00:00, järjestelmä siirtyy uuteen päivään, jolloin päivien lukumäärä kasvaa.

2) Joka kerta, kun toiminto STERILIZE käynnistyy tai kun steriloinnin asetuksia säädetään, sterilointi käynnistyy kerran heti, ja se, kuinka monen päivän välein sterilisointi toistuu, lasketaan uudelleen kertyvästi. Myös kun sterilointi on käynnistynyt, toiminnot sterilisoinnin uudelleen asettamiseksi ja päivien lukumäärän säätö myös aiheuttavat päivien lukumäärän uudelleenlaskun.

3) Sitten kun toistuva sterilointitoiminto on asetettu, varaaja voi laskea tarkasti kertyvien päivien lukumäärän toistuvaa sterilisaatiota varten, ja toiminto toimii myös

lyhytaikaisesta sähkökatkoksesta huolimatta. Jos sterilisaation käynnistysajankohta osuu sähkökatkokseen, sterilointi käynnistyy virran kytkeytyessä takaisin päälle. Lisäksi sterilointikertojen aikaväli päivissä lasketaan uudelleen kertyvästi käynnissä olevan sterilointikerran perusteella, ja seuraava sterilointi lasketaan tämän mukaisesti.

4) Varmista ettei pitkäkestoisia sähkökatkoja tapahdu; muutoin varaajan kello ei toimi oikein, eikä STERILIZE-toiminto toimi kunnolla.

5) STERILIZE-toiminto ei ole käytettävissä E-HEATER-toimintatilassa.

6.6.5 VACATION (LOMA)

Kun säädin on tilassa Päällä, paina painiketta **FUNCTION** avataksesi valikon. Kun lomatoiminto VACATION valitaan, sen merkki alkaa vilkkua. Samalla lomapäivien esiasetettu lukumäärä näkyy kellon kohdalla, kuten alla olevassa kuvassa.



Seuraavia asetuksia voidaan tehdä tässä vaiheessa:

1) Käynnistä tai peruuta toiminto VACATION painamalla ▲ tai ▼. Sitten kun tämä toiminto on käynnistynyt, merkki VACATION palaa pysyvästi näytössä, ja varaaja toimii esiasetettujen lomapäivien lukumäärän mukaisesti; Jos tämä toiminto peruutetaan, ei merkki VACATION pala näytössä. Jos mitään ei paineta 5 sekunnissa, kaukosäädin tulkitsee, ettei kyseistä toimintoa tarvita.

2) Syötä lomapäivien lukumäärä painamalla painiketta **TIMER**. Valitse lomapäivien lukumäärä (3–120) painamalla painiketta ▲ tai ▼ vahvasta asetus painamalla **TIMER**. Paina sitten painiketta ▲ tai ▼ VACATION-toiminnon käynnistämiseksi tai peruuttamiseksi.

Kun toiminto VACATION käynnistetään säätimen ollessa Päällä, varaaja laskee lomapäivien lukumäärän kertyvästi. STERILIZE-toiminto käynnistyy yhtä päivää ennen loman loppumista. Lisäksi lämmintä käyttövettä tuotetaan etukäteen HOTWATER-toimintatilassa ennen loman päättymistä.

Huom.:

1) Kun aika vaihtuu arvosta 23:59 arvoon 00:00, järjestelmä siirtyy uuteen päivään, jolloin päivien lukumäärä kasvaa.

2) Joka kerta, kun toiminto VACATION käynnistyy tai kun lomapäiviä säädetään asetuksista, lomapäivien lukumäärä lasketaan uudelleen kertyvästi. Myös kun VACATION on käynnistynyt, toiminnot lomapäivien uudelleen asettamiseksi ja päivien lukumäärän säätö myös aiheuttavat lomapäivien lukumäärän uudelleenlaskun.

Sitten kun VACATION-toiminto on asetettu, varaaja voi laskea tarkasti kertyvät lomapäivät, ja toiminto toimii myös lyhytaikaisesta sähkökatkoksesta huolimatta. Varmista ettei pitkäkestoisia sähkökatkoja tapahdu; muutoin varaajan kello ei toimi oikein, eikä VACATION-toiminto toimi kunnolla.

6.6.6 CYCLE

Varaajan ja vedenlaskupisteen välinen putki esilämmitetään ajallaan, kun varaajassa on lämmintä vettä käytettävissä. Näin käyttövettä on heti käytettävissä, eikä vesiputkessa olevaa kylmää vettä tarvitse ensin tyhjentää, toisin kuin perinteisissä varaajissa. Tämä toiminto edellyttää paluuveden järjestelmän asennuksen. Paluuveden järjestelmässä on paluuveden pumppu, paluuveden putki ja siinä varoventtiili sekä paluuveden putken lämpötila-anturi.

Toiminto CYCLE mahdollistaa paluuveden sekä automaatti- että käsiohjauksen. Jälkimmäinen on oletusasetus. Lue lisätietoja paluuveden pumpun käsi- ja automaattiohjauksen vaihdon asetustavasta luvusta 6.8.3.

Käsiohjaus: Sitten kun paluuveden järjestelmä on asennettu ja langallisesta kaukosäätimestä on asetettu käsiohjaus, paina painiketta **FUNCTION** ennen kuin käyttövettä tarvitaan. Merkki CYCLE vilkkuu. Pidä painiketta ▲ tai ▼ painettuna 5 sekunnin ajan, jotta merkki CYCLE palaa, ja sitten aloita käsikäyttöinen paluuveden ohjaamistoiminto. Varaaja esilämmittää vesiputken varaajan lämpimällä vedellä. Tämä tapa vaatii käsiohjauksen mutta kuluttaa mahdollisimman vähän energiaa.

Automaattiohjaus: Automaattiselle paluuvedelle ajastetun aikavälin aikana

varaaja esilämmittää vesiputken putken lämpötilan perusteella. Tämä tapa ei vaadi käsiohjausta mutta kuluttaa enemmän energiaa.

Asetukset automaattisen paluuveden ajastamiselle: (Säätimestä täytyy asettaa automaattinen ohjaustapa. Lue lisätietoja paluuveden pumpun käsi- ja automaattiohjauksen vaihdon asetustavasta luvusta 6.8.3.)

Vaihe 1: Paina painiketta **FUNCTION** valitaksesi toiminnon CYCLE. Merkki CYCLE vilkkuu näytössä.

Vaihe 2: Avaa painikkeella **TIMER** paluuveden ajastimen asetukset. Kellon kohdalla näkyvät merkit TIMER, aika ja ON, ja nämä yhdessä merkitsevät ajastettua alkamisajaa. Kun ajastetun alkamisajan tunnit vilkkuvat, voidaan tunnit asettaa painamalla ▲ tai ▼.

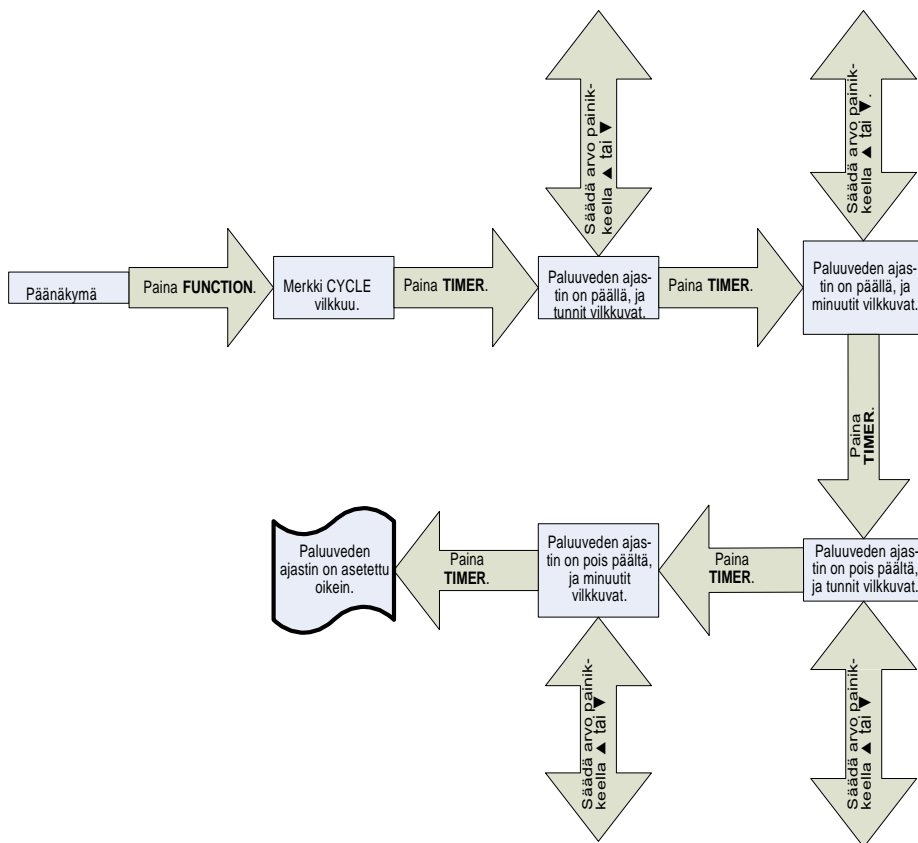
Vaihe 3: Sitten kun tunnit on asetettu, paina painiketta **TIMER** vaihtaaksesi käynnistysajankohdan minuutteihin. Kun minuutit vilkkuvat, ne voidaan asettaa painamalla ▲ tai ▼.

Vaihe 4: Sitten kun minuutit on asetettu, paina painiketta **TIMER**. Merkki ON häviää näytöstä, ja siihen ilmestyy merkki OFF. Samalla tunnit vilkkuvat, jolloin ajastettu sammumisaika voidaan asettaa painikkeella ▲ tai ▼.

Vaihe 5: Sitten kun tunnit on asetettu, paina **TIMER** vaihtaaksesi sammumisajankohdan minuuttien asettamiseksi. Kun minuutit vilkkuvat, ne voidaan asettaa painamalla ▲ tai ▼.

Vaihe 6: Paina **TIMER** vaihtaaksesi takaisin CYCLE-toiminnon valikkoon. Jos merkki CYCLE vilkkuu, on paluuveden ajastin asetettu onnistuneesti uuteen arvoon.

Vaihe 7: Kun painetaan mitä tahansa painiketta, paitsi TIMER, FUNCTION, ON/OFF ja ▲/▼ pian tai pysytään valikossa 5 sekuntia, näyttö poistuu valikosta automaattisesti, ja se, näkyykö merkki CYCLE, määrittyy paluuveden ajastimen asetuksen mukaan.



6.7 Erikoistoiminnot

6.7.1 Painikkeiden lukitus

Kun laitteisto toimii normaalisti, pidä pohjassa painikkeita ▲+▼ 5 sekuntia. Näyttöön ilmestyy merkki LOCK, eivätkä painikkeet toimi. Merkki LOCK vilkkuu, jos mitä tahansa painiketta painetaan. Peruuta painikkeiden lukitus painamalla jälleen ▲+▼ 5 sekunnin ajan. Merkki LOCK poistuu näytöstä.

Jos lämpöpumppu on viallinen, ei lukitus ole käytössä, ja kaikki painikkeet toimivat jälleen. Lukitustoiminto jatkuu sen jälkeen, kun vika on korjattu. Lisäksi lukitustila tallentuu sähkökatkoksen varalta.

6.7.2 Puhdistus (käytettävissä vain pyöreissä malleissa)

Kun säädin on Pois päältä, paina **MODE+▼** 5 sekuntia. Varaaja käynnistää

puhdistustoiminnon, ja näytössä palavat merkit HOTWATER, SAVE, PRESET ja NIGHT. Peruuta puhdistustoiminto painamalla jälleen **MODE+▼** 5 sekunnin ajan.

Puhdistus kestää korkeintaan 30 minuuttia ja pysähtyy automaattisesti tämän ajan kuluttua. Kun puhdistustoimisto käynnistyy, ON/OFF-painikkeet eivät ole käytössä.

Jos ilmenee toimintahäiriö, puhdistustoiminto peruuntuu automaattisesti.

Tätä toimintoa käytetään käyttövesilämpöpumppujen pyöreiden varaajien puhdistamiseen ja ilmanpoistoon vesiputkistossa virheenpoiston aikana.

6.7.3 Paluveden pumpun käsi/automaattiohjauksen vaihto

Kun kaukosäädin on Pois päältä, pidä päänäkymässä painikkeita **MODE+▲** painettuina 5 sekuntia kyselyvalikon avaamiseksi. Kyselykoodi 00 näkyy näytössä, paina **MODE+▲** 5 sekuntia, jolloin näyttöön ilmestyvät muuttujien koodit ja syötettävät arvot. Valitse muuttuja P0 painikkeella **▲** tai **▼** ja paina **MODE**. Sitten arvo 00 vilkkuu muuttujan koodin P0 alla. Valitse arvo painikkeella **▲** tai **▼** ja vahvista asetus painikkeella **MODE** (00 tarkoittaa käsiohjausta ja 01 automaattiohjausta). Seuraavaksi paina painiketta **FUNCTION** palataksesi päänäkymään. Jos mitään ei paineta 15 sekunnissa, näyttö palaa automaattisesti päänäkymään.

Huom.: Muita muuttujien arvoja ei voida säätää, sillä muutoin aiheutuu toimintapoikkeus.

6.7.4 Lämpötilayksikön asettaminen (°C/°F)

Kun kaukosäädin on Pois päältä, pidä päänäkymässä painikkeita **MODE+▲** painettuina 5 sekuntia kyselyvalikon avaamiseksi. Kyselykoodi 00 näkyy näytössä, paina **MODE+▲** 5 sekuntia, jolloin näyttöön ilmestyvät muuttujien koodit ja syötettävät arvot. Valitse muuttuja P5 painikkeella **▲** tai **▼** ja paina **MODE**. Sitten arvo 00 tai 01 vilkkuu muuttujan koodin P5 alla. Valitse arvo painikkeella **▲** tai **▼** ja vahvista asetus painikkeella **MODE** (00: °C ja 01: °F). Seuraavaksi paina painiketta **FUNCTION** palataksesi päänäkymään. Jos mitään ei paineta 15 sekunnissa, näyttö palaa automaattisesti päänäkymään.

Huom.: Muita muuttujien arvoja ei voida säätää, sillä muutoin aiheutuu toimintapoikkeus.

6.7.5 Asetukset lämpötila-anturin ohjaukselle varaajan käynnistymistä ja sammumista varten

Kun kaukosäädin on Pois päältä, pidä päänäkymässä painikkeita **MODE+▲** painettuina 5 sekuntia kyselyvalikon avaamiseksi. Kyselykoodi 00 näkyy näytössä, paina **MODE+▲** 5 sekuntia, jolloin näyttöön ilmestyvät muuttujien koodit ja syötettävät arvot. Valitse muuttuja PJ painikkeella ▲ tai ▼ ja paina **MODE**. Sitten arvo 00, 01 tai 02 vilkkuvat muuttujan koodin PJ alla. Valitse arvo painikkeella ▲ tai ▼ ja vahvista asetus painikkeella **MODE**. Seuraavaksi paina painiketta **FUNCTION** palataksesi päänäkymään. Jos mitään ei paineta 15 sekunnissa, näyttö palaa automaattisesti päänäkymään.

Arvojen merkitys :

Arvo	00	01	02
Ohje	Varaajan alaosan anturi ohjaa varaajan käynnistymistä/sammumista	Varaajan yläosan anturi ohjaa varaajan käynnistymistä/sammumista	Yläosan anturi ohjaa varaajan käynnistymistä; alaosan anturi ohjaa varaajan sammumista
Vaikutus	Voi kasvattaa käyttöveden määrää	Voi säästää tehoa	Käyttöveden määrä ja sähkö on välillä 00 ja 01

Huom.: Muita muuttujien arvoja ei voida säätää, sillä muutoin aiheutuu toiminta-
poikkeus.

6.8 Vikakoodit

Kun laitteistossa ilmenee toiminnan aikana toimintahäiriö, vikakoodi näkyy kaukosäätimen näytössä.

Tässä tapauksessa lämpöpumppu on Pois päältä, ja kaukosäätimestä voidaan käyttää vain päällä/pois-toimintoja ja tiedustelutoimintoja.

Jos varaajassa ilmenee monta toimintahäiriötä samanaikaisesti, vastaavat vikakoodit näkyvät vuorotellen näytössä.

Jos kaukosäätimeen ilmestyy vikakoodi, sammuta varaaja ja ota yhteyttä ammattilaiseen huoltotöiden teettämiseksi. Seuraavassa kuvassa näkyy yhteysvika.

Saat lisätietoja vikakoodeista tämän ohjeen lopussa olevasta taulukosta.



7. Varotoimet

(1) Älä käytä kaukosäädintä märillä käsillä.

(2) Älä asenna kaukosäädintä märkään paikkaan.

(3) Älä lyö, heitä tai pura toistuvasti kaukosäädintä.

(4) Varaajan menoveden lämpötila on asetettu 50 °C:een tehtaalla. Käyttäjät voivat säätää lämpötilaa tarpeen mukaan, kun lämpöpumppu on toiminnassa. Jos kuitenkin lämpötila on liian korkea, lämpökerroin (COP) heikkenee.

(5) Kun asetuslämpötila saavutetaan, lämpöpumppu pysähtyy automaattisesti ja

kaukosäätimen näyttöön ilmestyy merkki KEEP. Jos veden lämpötila vesipisteessä tai varaajan alaosassa laskee 5–10 °C, varaaja alkaa lämmitää vettä taas.

Liite: Vianetsintäkaavio



Seuraavissa tapauksissa ota yhteyttä myyjään.

Vika	Syy
Lämpöpumppu sammuu ja E1 näkyy säätimen näytössä.	Kompressorin korkeapainesuoja
Lämpöpumppu sammuu ja E4 näkyy säätimen näytössä.	Kuumakaasun yllilämpösuoja
Lämpöpumppu sammuu ja E5 näkyy säätimen näytössä.	Kompressorin ylikuormitusuoja
Lämpöpumppu sammuu ja E6 näkyy säätimen näytössä.	Yhteysvika
Lämpöpumppu sammuu ja F3 näkyy säätimen näytössä.	Ulkolämpötila-anturin vika
Lämpöpumppu sammuu ja F4 näkyy säätimen näytössä.	Kuumakaasun lämpötila-anturin vika
Lämpöpumppu sammuu ja F6 näkyy säätimen näytössä.	Ulkoyksikön lämmönvaihtimen kierukan lämpötila-anturin vika
Lämpöpumppu sammuu ja Fd näkyy säätimen näytössä.	Imupuolen lämpötila-anturin vika
Lämpöpumppu sammuu ja FE näkyy säätimen näytössä.	Varaajan yläosan lämpötila-anturin vika
Lämpöpumppu sammuu ja FL näkyy säätimen näytössä.	Varaajan keskiosan lämpötila-anturin vika
Lämpöpumppu sammuu ja L6 näkyy säätimen näytössä.	Lämpöpumpun riittämätön teho
Lämpöpumppu sammuu ja PL näkyy säätimen näytössä.	Kompressorin DC-virtakiskon matalajännitesuoja
Lämpöpumppu sammuu ja PH näkyy säätimen näytössä.	Kompressorin DC-virtakiskon korkeajännitesuoja
Lämpöpumppu sammuu ja PA näkyy säätimen näytössä.	Kompressorin DC-virtasuoja (tulopuoli)
Lämpöpumppu sammuu ja H5 näkyy säätimen näytössä.	Kompressorin tehotransistorin suojaus
Lämpöpumppu sammuu ja HC näkyy säätimen näytössä.	Kompressorin virtakortin poikkeama
Lämpöpumppu sammuu ja Lc näkyy säätimen näytössä.	Kompressorin käynnistysvika
Lämpöpumppu sammuu ja Ld näkyy säätimen näytössä.	Kompressorin puuttuva vaihe
Lämpöpumppu sammuu ja P0 näkyy säätimen näytössä.	Kompressorin käyttömoduulin nollaus
Lämpöpumppu sammuu ja P5 näkyy säätimen näytössä.	Kompressorin ylijännitesuoja
Lämpöpumppu sammuu ja LF näkyy säätimen näytössä.	Kompressorin tehosuojaus
Lämpöpumppu sammuu ja Pc näkyy säätimen näytössä.	Kompressorin virta-anturin vika
Lämpöpumppu sammuu ja H7 näkyy säätimen näytössä.	Kompressorin moottorin tahdistusvika
Lämpöpumppu sammuu ja P6 näkyy säätimen näytössä.	Pääohjauksen ja kompressorin ohjauksen välinen yhteysvika
Lämpöpumppu sammuu ja P8 näkyy säätimen näytössä.	Kompressorin lauhduttimen yllilämpösuoja
Lämpöpumppu sammuu ja P7 näkyy säätimen näytössä.	Kompressorin lauhduttimen anturivika
Lämpöpumppu sammuu ja ee näkyy säätimen näytössä.	Kompressorin muistisirun vika

Käyttövesilämpöpumpun langallinen kaukosäädin

	vika
Lämpöpumppu sammuu ja PU näkyy säätimen näytössä.	Kompressorin lataussilmukan vika
Lämpöpumppu sammuu ja PP näkyy säätimen näytössä.	Kompressorin syöttöjännitteen poikkeama
Lämpöpumppu sammuu ja PF näkyy säätimen näytössä.	Kompressorin ohjaukortin lämpötila-anturin vika
Lämpöpumppu sammuu ja P9 näkyy säätimen näytössä.	Kompressorin AC-kontaktorin ylijännitesuoja tai nollapiste-kytkentävika
Lämpöpumppu sammuu ja AL näkyy säätimen näytössä.	Puhaltimen DC-virtakiskon matalajännitesuoja
Lämpöpumppu sammuu ja AH näkyy säätimen näytössä.	Puhaltimen DC-virtakiskon korkeajännitesuoja
Lämpöpumppu sammuu ja AA näkyy säätimen näytössä.	Puhaltimen AC-virtasuoja (tulopuoli)
Lämpöpumppu sammuu ja A1 näkyy säätimen näytössä.	Puhaltimen tehotransistorin suojaus
Lämpöpumppu sammuu ja AF näkyy säätimen näytössä.	Puhaltimen virtakortin poikkeama
Lämpöpumppu sammuu ja AC näkyy säätimen näytössä.	Puhaltimen käynnistysvika
Lämpöpumppu sammuu ja Ad näkyy säätimen näytössä.	Puhaltimen puuttuva vaihe
Lämpöpumppu sammuu ja A0 näkyy säätimen näytössä.	Puhaltimen käyttömoduulin nollaus
Lämpöpumppu sammuu ja UL näkyy säätimen näytössä.	Puhaltimen ylijännitesuoja
Lämpöpumppu sammuu ja UP näkyy säätimen näytössä.	Puhaltimen tehosuojaus
Lämpöpumppu sammuu ja AE näkyy säätimen näytössä.	Puhaltimen virta-anturin vika
Lämpöpumppu sammuu ja AJ näkyy säätimen näytössä.	Puhaltimen moottorin tahdistusvika
Lämpöpumppu sammuu ja A6 näkyy säätimen näytössä.	Pääohjauksen ja puhaltimen välinen yhteysvika
Lämpöpumppu sammuu ja A8 näkyy säätimen näytössä.	Puhaltimen lauhduttimen ylijämpösuoja
Lämpöpumppu sammuu ja A9 näkyy säätimen näytössä.	Puh. lauhdut. lämpötila-anturin vika
Lämpöpumppu sammuu ja An näkyy säätimen näytössä.	Puhaltimen muistisirun vika
Lämpöpumppu sammuu ja AU näkyy säätimen näytössä.	Puhaltimen lataussilmukan vika
Lämpöpumppu sammuu ja AP näkyy säätimen näytössä.	Puhaltimen syöttöjännitteen poikkeama
Lämpöpumppu sammuu ja Ar näkyy säätimen näytössä.	Puhaltimen ohjaukortin lämpötila-anturin vika
Lämpöpumppu sammuu ja U9 näkyy säätimen näytössä.	Puhaltimen AC-kontaktorin ylijännitesuoja tai nollapiste-kytkentävika
Lämpöpumppu sammuu ja EE näkyy säätimen näytössä.	Pääohjauksen muistisirun vika
Toiminnan aikana kuuluu kirskuvaa ääntä; Toiminnan aikana esiintyy hajua; Sulake palaa tai vikavirtasuojakytkin laukeaa usein.	Turvallinen käyttö voi olla uhattuna. Pysäytä toiminta heti ja katkaise virransyöttö.
Huolto- ja varaosapalvelu	
Jos GREE-tuotteessasi esiintyy laatu- tai muita ongelmia, ota yhteyttä maahantuojaan.	

GREE ELECTRIC APPLIANCES, INC. OF ZHUHAI

Add: West Jinji Rd, Qianshan, Zhuhai, Guangdong, China, 519070

Tel: (+86-756) 8522218 Fax: (+86-756) 8669426

E-mail: gree@gree.com.cn www.gree.com



66170050018