



FI

SIIRRETTÄVÄ ILMASTOINTILAITE

Softy Softyplus



KÄYTTÖOHJEET

Lue ohjeet huolellisesti lävitse ennen laitteen käyttöä tai kunnossapitoon liittyvien toimenpiteiden suorittamista. Noudata kaikkia turvallisuusohjeita - ohjeiden noudattamatta jättäminen voi aiheuttaa onnettomuuksia ja/tai vahinkoja. Säilytä nämä ohjeet turvallisessa paikassa myöhempää käyttöä varten.

YLEISET KÄYTTÖ- JA TURVALLISUUSOHJEET

- Tämä on kotikäyttöön tarkoitettu siirrettävä ilmastointilaitte.
- Ilmastointilaitetta on käytettävä tässä ohjekirjassa annettujen ohjeiden mukaisesti.
- Varmista, että käytettävän virtalähteen jännite ja taajuus (220-240V/50Hz) vastaavat laitteen virtalähdettä ja jännitettä.
- Varmista, että sähköjärjestelmä kykenee toimittamaan ilmastointilaitteen tarvitsevan virtamäärän myös muita kotitalouslaitteita käytettäessä (kodinelektronikka, valaistus jne.). Tarkista ilmastointilaitteen suurin sallittu absorptio laitteen nimikilvestä.
- Laite on kytkettävä sähköverkkoon kulloinkin voimassa olevien asennusvaatimusten edellyttämällä tavalla.
- Varmista, että automaattikytkimet ja järjestelmää suojaavat venttiilit kestävät 10A käynnistysvirran (kestää yleensä alle yhden sekunnin).
- Pistorasia, johon laite kytketään, on aina varustettava tehokkaalla maadoituksella.
- Varmista, että pistotulppa on työnnetty riittävän syväälle pistorasiaan. Älä käytä sovittimia. Älä kosketa pistotulppaa märin käsin. Varmista, että pistotulppa on puhdas.
- Käytä kaukosäätimen virtapainiketta tai laitteen virtapainiketta, joka sijaitsee tuloilman ritilän alla.
- Älä asenna ilmastointilaitetta sellaisiin tiloihin, joissa laite voi altistua vesisuihkulle (esim. pesulat).
- Laite ei sovellu fyysisiltä, sensorisilta tai psyykkisiltä kyvyiltään rajoittuneiden henkilöiden (lapset mukaan lukien) käyttöön tai sellaisten henkilöiden käyttöön, joilla ei ole riittävää kokemusta ja tietoja laitteen käytöstä muutoin kuin heidän turvallisuudestaan vastaavan henkilön asiamukaisessa valvonnassa ja ohjeistuksessa.
- Ennen laitteen siirtämistä ja puhdistamista on varmistettava, että laitteen pistotulppa on irrotettu pistorasiasta.
- Ilmastointilaitetta ei saa siirtää sen ollessa käynnissä - laite on ensin kytkettävä pois päältä, tarkistettava ja kaikki mahdollisesti laitteeseen kertynyt lauhdevesi on poistettava.
- Laite kytketään pois päältä kaukosäätimen virtapainikkeesta ja pistotulppa irrotetaan pistorasiasta tämän jälkeen. Vedä ainoastaan pistorasiasta kiinni pitäen. Älä vedä virtajohtoa.
- **Laitetta ei saa käyttää, mikäli virtajohto tai pistotulppa on vaurioitunut.** Vaurioitunut virtajohto on vaihdettava välittömästi valmistajan, jälleenmyyjän tai vastaavan pätevän henkilön toimesta turvallisuuden varmistamiseksi.

VAROTOIMENPITEET!

- **Älä työnnä mitään esineitä ilmastointilaitteen sisälle: Tämä on todella vaarallista, sillä tuuletin pyörii erittäin nopeasti.**
- Varmista, että ilma pääsee kiertämään vapaasti laitteen ympärillä. Älä peitä ilmastointilaitteen ilmantulo- ja poistoaukkoja verhoilla tai muilla esineillä.

VAROITUS!

- Ilmastointilaitte on sijoitettava **vähintään 50 cm** päähän seinästä ja muista esteistä, tasaiselle ja sileälle pinnalle mahdollisten vuotojen välttämiseksi.
- Ilmastointilaitte on varustettu kompressorin ylikuumentumissuojauksella. Suojauksen ansiosta kompressori käynnistyy vasta sen jälkeen, kun 3 minuuttia on kulunut edellisestä pysähdyksestä.
- Odota vähintään 3 minuuttia ennen laitteen käynnistämistä. Näin vältetään kompressorin vaurioituminen.

VAROITUS!

Mahdollisen poikkeuksellisen toiminnan ilmetessä, laite on kytkettävä pois päältä ja pistotulppa on irrotettava pistorasiasta. Laitetta ei saa yrittää purkaa tai korjata tai muokata. Mikäli laitteen toiminnassa ilmenee virheitä, ota yhteyttä huoltoon välittömästi.

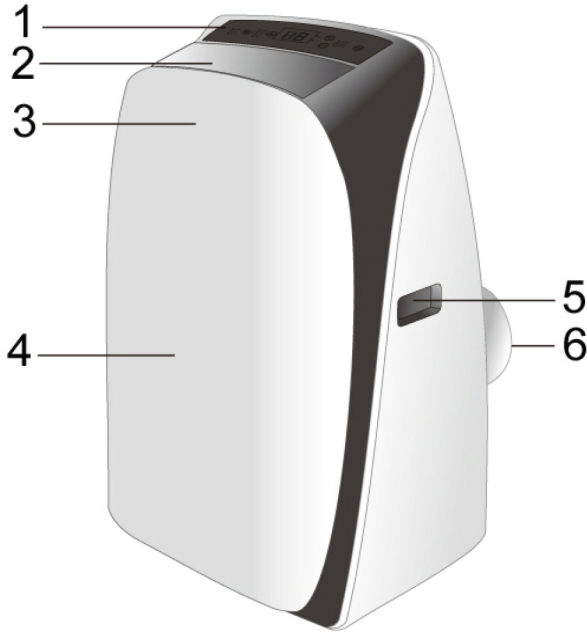
VAROITUS!

- Älä altista ilmastointilaitetta välittömälle auringonvalolle, sillä materiaalien väri voi muuttua laitteen ylikuumentuessa, mikä puolestaan voi kytkeä ylikuumentumissuojauksen päälle, jolloin laite kytkeytyy pois päältä.
- Hyönteismyrkkyjä, öljyjä, puhdistusaineita tai spraysuonoja ei saa käyttää laitteen läheisyydessä eikä laitteen koteloaa saa puhdistaa voimakkailla kemiallisilla puhdistusaineilla: laitteen pintaviimeistely ja värisävy voivat vaurioitua.
- Sulje kaikki ikkunat tehokkaan ilmastoinnin varmistamiseksi.

Valmistaja ei ole vastuussa, mikäli turvallisuutta ja onnettomuuksien ennaltaehkäisemistä koskevia ohjeita ei noudateta.

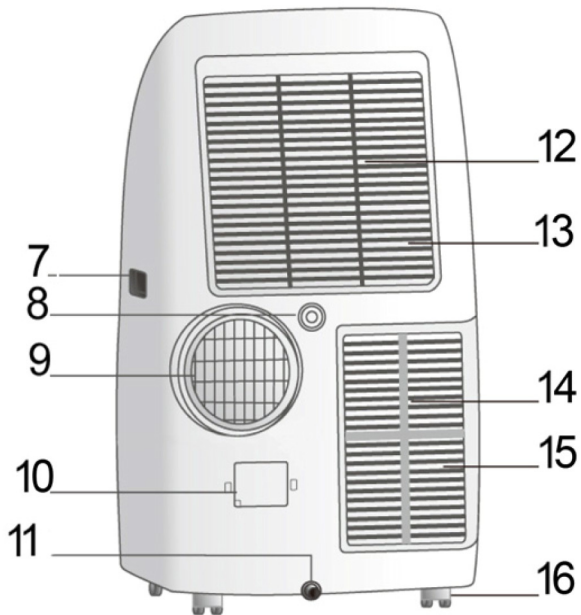
LAITTEEN KUVAUS

LAITE EDESTÄ



- 1) OHJAUSPANEELI - LAITTEEN KÄYTTÖPAINIKKEET (ILMAN KAUKOSÄÄDINTÄ)
- 2) JÄÄHDYTETYN ILMAN ULOSTULO
- 3) SIGNAALIN VASTAANOTIN
- 4) ETUOSA
- 5) KAHVA
- 6) ILMAN SISÄÄNTULO
- 7) KAHVA

LAITE TAKAA



- 8) LAUHDEVEDEN POISTOAUKKO
- 9) ILMAN SISÄÄNOTTO
- 10) LIITÄNTÄJOHDON LIITIN
- 11) VEDEN POISTOAUKKO (JÄÄHDYTYS)
- 12) YLEMPI SUODATIN (RITILÄN TAKANA)
- 13) YLEMPI ILMANOTTOAUKKO
- 14) ALEMPI SUODATIN (RITILÄN TAKANA)
- 15) ALEMPI ILMANOTTOAUKKO
- 16) PYÖRÄT
- 17) KAUKOSÄÄDIN



Min/max toiminta-alue (sisälämpötila)

Jäähdytys: 16 °C DB / 35 °C DB

Lämmitys (Softy plus): 5 °C DB / 27 °C DB

Kuivaus: 16 °C DB / 35 °C DB

Jäähdytyskäyttö huonelämpötilan säätöalue: 16 °C DB / 32 °C DB

LAITTEEN KÄYTTÖNOTTO

Avaa pakkaus ja ota laite laatikosta. Poista tuote ja muut laitteen mukana toimitettavat osat laatikosta (katso alempana olevia kuvia).

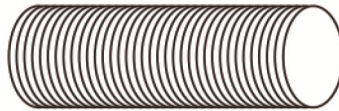
Kaukosäädin + nappiparistot CR2032/3V



Soviterengas (1) ilmanulostulon ja taipuisan putken pään väliin

Taipuisa putki.

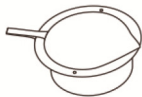
Ikkuna sovitekappale (2).



Ikkunasovitteen tulppa.

Soviterengas taipuisan putken ja ikkunan sovitekappaleen väliin.

Viemäröintiputki (jatkuva poisto).

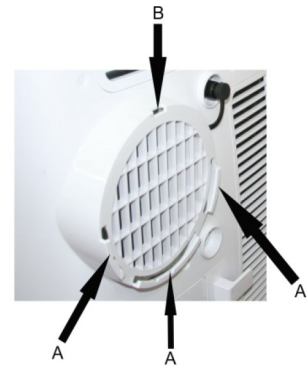
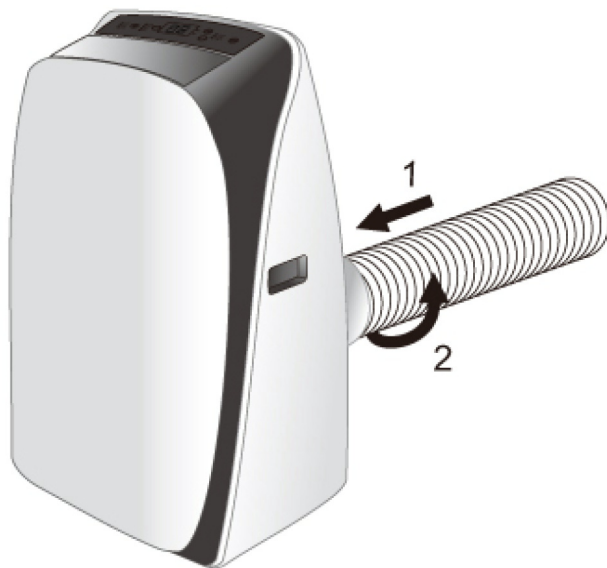


Aseta laite pystysuoraan kestäväälle ja tasaiselle pinnalle, mahdollisimman lähelle ikkunaa, mutta kuitenkin vähintään 50 cm päähän seinistä ja muista esteistä.

KÄYTTÖ IKKUNA ADAPTERIN KANSSA

1. Kytke soviterengas (1) taipuisaan letkuun, vedä letkua pidemmäksi kunnes yltyä ulos ja kytke se ilmastointilaitteen takaosaan.

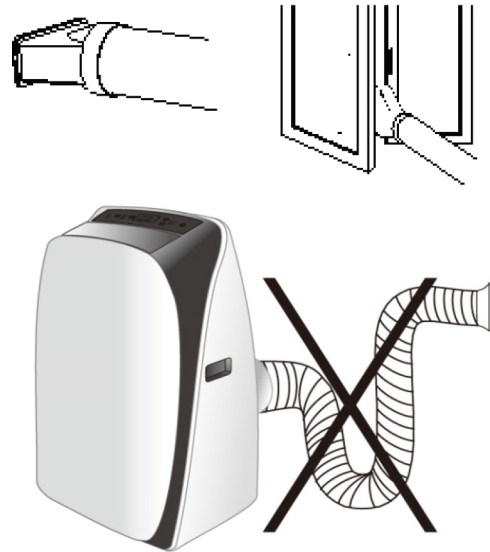
2. Liu'uta sileä rengas alaspäin uriin (A) ja kiinnitä koukulla ylhäältä (B).



3. Kiinnitä taipuisan letkun toinen pää ikkunan soviterenkaaseen (2).
Putken minimipituus on 45 mm ja sitä voidaan pidentää maksimissaan 1500 mm. Suositeltavaa on pitää putki mahdollisimman lyhyenä.

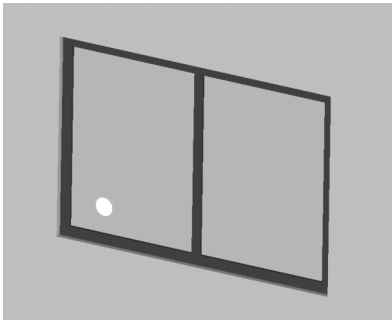


4. Avaa ikkunat ja lukitse kahvalla toinen. Aseta ikkunasovitekappale kiinni olevaan ikkunaan ja paina avoin ikkuna kiinni sovitekappaleeseen. Ohje on kaksi osaiselle ikkunalle.

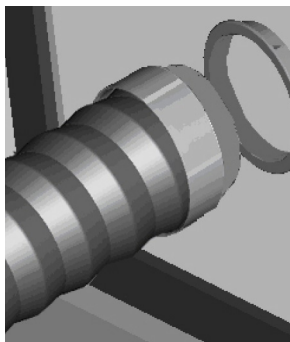


KÄYTTÖ IKKUNA ASENUSSARJAN KANSSA

1. Tee ikkunaan noin 133mm reikä.



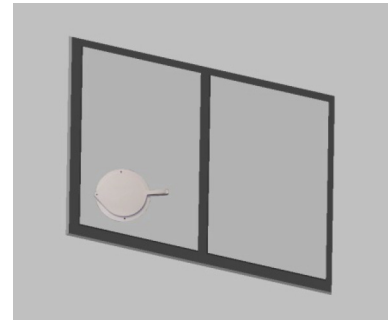
3. Laita pyöreä soviterengas taipuisaan putkeen ja kiinnitä letku ikkunasovitteeseen ilman tulppaa.



Mikäli laitetta ei käytetä, irroita putki ja tulppaa ikkunaläpivienti.

5. Vältä jyrkkiä mutkia.

2. Asenna ikkunasovitteen tulppa



4. Asenna pyöreä soviterengas taipuisaan putkeen.



5. Kiinnitä putki ilmastointilaitteeseen.



Liitä laite sopivaan sähköpistorasiaan (220–240 V). Asenna kaukosäätimen paristot, varmista napaisuus. Valitse haluttu jäähdytyslaitteen toiminto kaukosäätimellä.

LAITTEEN KÄYTTÖ

Tätä laitetta voidaan käyttää ilman jäähdyttämiseen, lämmittämiseen (koskee vain mallia SOFTY PLUS), kosteuden poistoon sekä tuuletukseen.

Toimintoja vaihdettaessa tuuletin toimii, mutta kompressori pysähtyy ja käynnistyy uudelleen 3 minuutin kuluttua. **Käynnistyksen viivästys suojaa kompressoria vahingoittumiselta.**



Jäähdytys, lämmitys ja tuuletus



Kosteudenpoisto

POISTOPUTKEN ON AINA OLTAVA KYTKETTYNÄ LAITTEESEEN: ainoa poikkeus tästä on ilmastointilaitteen kosteudenpoiston päälle kytkeminen, jolloin laite kannattaa suunnata poistamaan ilmaa suoraan ympäröivään tilaan mahdollisimman tehokkaan toiminnan varmistamiseksi (katso kohtaa Kosteudenpoisto).

Puhdista helposti irrotettavien sivuseinien alla sijaitsevat ilmansuodattimet säännöllisesti ilmastointilaitteen tehokkaan toiminnan varmistamiseksi.

1. JÄÄHDYTYSTOIMINTO (COOL)

- "Cool" LED valo säätöpanelissa syttyy.
- Lämpötila voidaan säätää välillä 16 °C ja 32 °C.
- Tässä toiminnossa jokainen kerta kun ON/OFF nappia painetaan laite sammuu ja tallentaa lämpötila asetuksen ja pitää asetuksen muistissa kun laite käynnistetään uudelleen.
- Tuulettimen nopeutta voi säätää ja Ajastus sekä Torkku (SLEEP) toiminto voidaan myös asettaa.
- Hiljaisemalle käynnille säädät laitetta alentamalla puhaltimen nopeutta.

2. LÄMMITYSTOIMINTO (HEAT) (vain Softy plus)

- "Heat" LED valo säätöpanelissa syttyy.
- Lämpötila voidaan säätää välillä 16 °C ja 32 °C.
- Tässä toiminnossa jokainen kerta kun ON/OFF nappia painetaan laite sammuu ja tallentaa lämpötila asetuksen ja pitää asetuksen muistissa kun laite käynnistetään uudelleen.
- Tuulettimen nopeutta voi säätää ja Ajastus sekä Torkku (SLEEP) toiminto voidaan myös asettaa.
- Hiljaisemalle käynnille säädät laitetta alentamalla puhaltimen nopeutta.

3. KOSTEUDENPOISTO (DRY)

- Paina MODE nappia valitaksesi kosteudenpoisto toiminnon.
- Laite säätää automaattisesti lämpötilaa, eikä sitä voida muuttaa.
- Tässä toiminnossa jokainen kerta kun ON/OFF nappia painetaan laite sammuu ja tallentaa toiminto asetuksen ja pitää asetuksen muistissa kun laite käynnistetään uudelleen.
- Puhallinnopeus on matala, eikä sitä voida säätää

Lisätietoa

Ilmastointilaitte ei jäähdytä tilaa silloin kun laite on kytketty kosteudenpoistolle.

Laitetta kosteudenpoistolla käytettäessä, letku ei saa olla kytkettynä paikoilleen.

Mahdollisimman tehokkaan kosteudenpoiston saavuttamiseksi, laitteen takana sijaitseva poistoliitäntä jätetään auki, jotta kosteus pääsee poistumaan suoraan ympäristöön.

Kosteudenpoistoa kannattaa käyttää syksyisin sekä talvella.

Letku kannattaa jättää paikoilleen kosteudenpoistoa kesällä käytettäessä, jotta kuuma ilma pääsee poistumaan ulos eikä huoneeseen.

Kosteudenpoiston aikana kannattaa varmistaa jatkuvan laitteen tyhjennys (katso kohta LAUHDEVEDEN POISTO).

4. TUULETUSTOIMINTO (PELKKÄ PUHALLIN)

- Paina MODE nappia kunnes Fan kuvake ilmestyy näyttöön.
- Säädä puhaltimen nopeus sopivaksi.
- Lämpötilaa ei voi säätää.

LAUHDEVEDEN POISTO



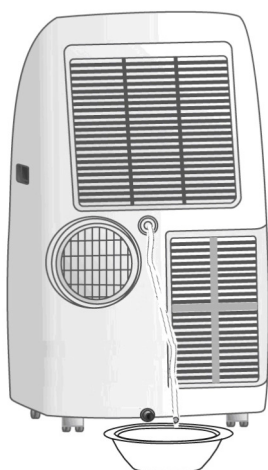
Jäähdytys & Lämmitys (vain Softy plus)

Laitte höyrystää lauhdeveden automaattisesti jäähdytyksen ja lämmityksen aikana.. Varmista laitetta jäähdytykseen tai lämmitykseen käytettäessä, että poistoaukon kumitulppa on asennettu oikein paikoilleen.

Ilmastointilaitteen jäähdyttäessä ja lämmittäessä, lauhdevettä ei poisteta jatkuvasti, vaan näin tehdään tiettyjen olosuhteiden vallitessa, jolloin ilmankosteus on korealla ja laitteeseen voi kertyä vettä. Laitteen sisällä olevan säiliön täytyttyä, näyttöön tulee viesti "P1" joka kertoo säiliön olevan täynnä, mikä estää laitetta toimimasta.

Kytke ilmastointilaitte pois päältä ja irrota pistotulppa pistorasiasta ilmastointilaitteen säiliön tyhjentämistä varten. Irrota poistoaukon tulppa ja kytke pieni letku lauhdeveden poistamista varten paikoilleen ja aseta letkun toinen pää viemäriin.

Varmista, että letku ei ole kiertynyt tai taipunut. Letkun on laskeuduttava alaspäin. Sulje poistoaukko kumitulpalla ja kytke ilmastointilaitte päälle.



Kosteudenpoisto

HUOMIO!

Ilmastointilaitetta kosteudenpoistoon käytettäessä, jatkuva laitteen tyhjennys kannattaa varmistaa, jotta kosteudenpoisto olisi mahdollisimman tehokasta.

Liitä laitteen mukana tullut PVC putki laitteeseen ja aseta toinen pää viemäriin tai tyhjennysastiaan.

KAUKOSÄÄTIMEN KÄYTTÖ

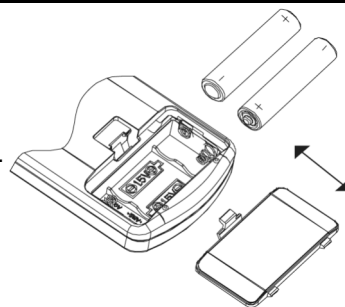
Asenna paristot kaukosäätimeen - huomioi napaisuus.

Käytä ainoastaan AAA tai IEC R03 1.5V paristoja.

Irrota paristot, mikäli kaukosäädintä ei käytetä kuukauteen tai pidempään.

Älä yritä ladata paristoja. Vaihda kaikki paristot samanaikaisesti.

Älä yritä polttaa paristoja, sillä ne voivat räjähtää.



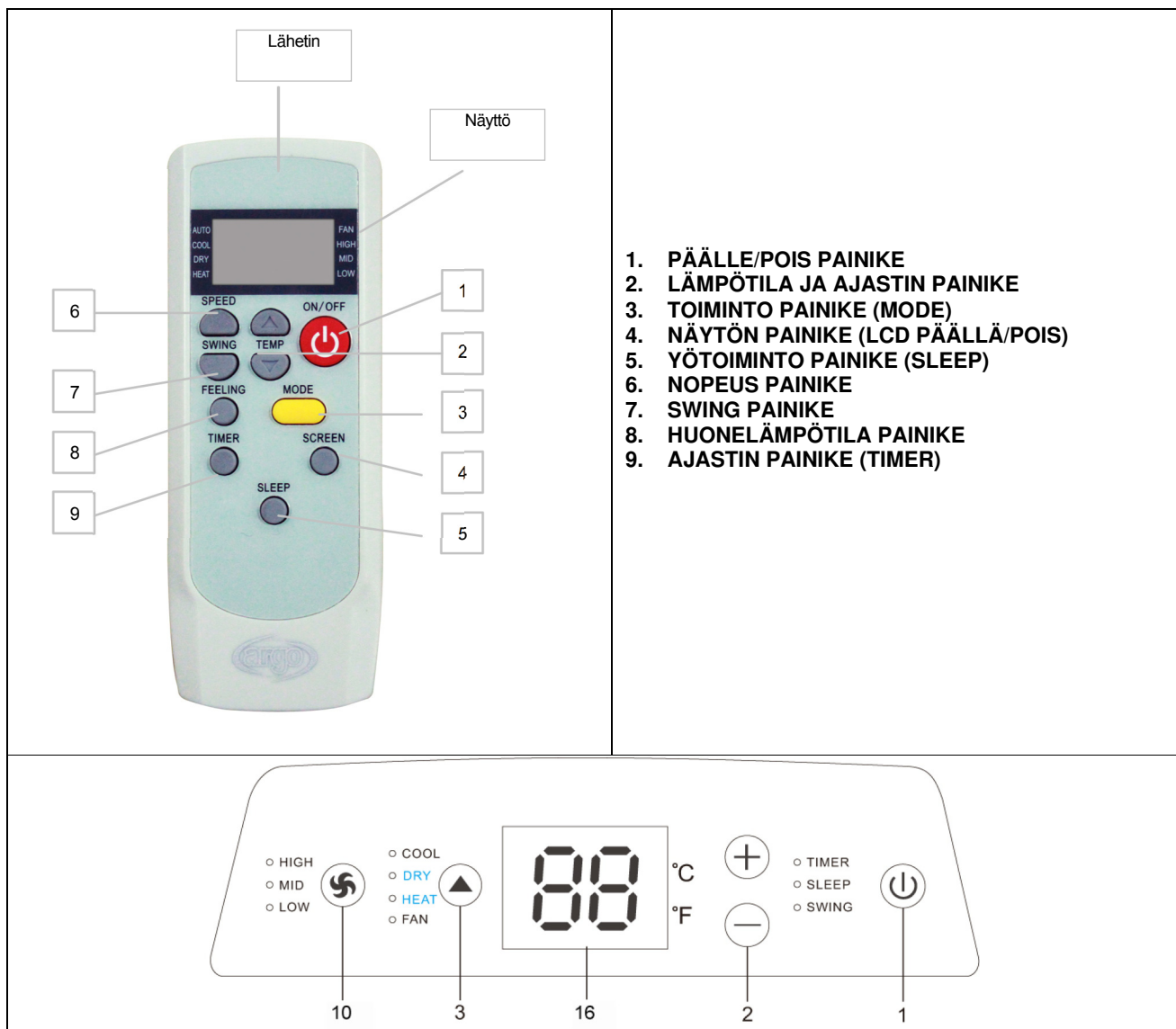
TIETOA TUOTTEEN ASIANMUKAISESTA KÄYTTÖSTÄ POISTAMISESTA EUROOPPALAISEN DIREKTIIVIN 2006/66/EY EDELLYTTÄMÄLLÄ TAVALLA

Tyhjät paristot on vaihdettava: käyttöiän päättyessä paristoja ei saa heittää pois lajittelemattoman kotitalousjätteen mukana. Paristot on toimitettava vastaavaan erilliseen kierrätyspisteeseen tai jälleenmyyjälle, joka vastaanottaa käytettyjä

paristoja. Paristojen erikseen tapahtuva hävittäminen estää mahdolliset haitalliset ympäristöön ja ihmisiin kohdistuvat vaikutukset, joita virheellisestä hävittämisestä aiheutuu, ja mahdollistaa myös materiaalien keräämisen ja kierrättämisen, mikä auttaa merkittävästi säästämään energiaa ja resursseja. Jätteiden erilliseen lajitteluvollisuuteen viittaa paristoihin

merkitty jätteenkuva, jonka ylitse on vedetty rasti. Käyttäjän toimesta tapahtuva laitton tuotteen käytöstä poistaminen johtaa kulloinkin voimassaolevan lainsäädännön mukaisiin sanktioihin.

VARMISTA KAUKOSÄÄTIMEN OPTIMAALINEN TOIMINTA KOHDISTAMALLA LÄHETIN ILMASTOINTILAITTEESSA OLEVAAN VASTAANOTTIMEEN.



(1) VIRTAPAINIKE (ON/OFF)

Laite kytketään päälle ja pois päältä virtapainikkeesta.

Laitetta päälle kytkettäessä, laite käynnistyy edellisellä käyttökerralla tallennettujen asetusten mukaisesti (tallennustoiminto).

(2) LÄMPÖTILA JA AJASTIN PAINIKE

Korota lämpötilaa : 

1) Sopivan lämpötilan säätö jäähdytystä varten

2) Aina painiketta  painettaessa, lämpötila nousee 1°C verran.

Alenna lämpötilaa : 

1) Sopivan lämpötilan säätö jäähdytystä varten

2) Aina painiketta  painettaessa, lämpötila nousee 1°C verran.

The same button is used for setting the **TIMER**.

(3) TOIMINTOJEN VALINTAPAINIKE (MODE)

Valitse jokin toiminto seuraavassa järjestyksessä tätä painiketta painamalla:

Jäähdytys (Cool) → Kosteudenpoisto (Dry) → Lämmitys (Heat) (vain Softy plus) → Tuuletus (Fan Only) → Auto



(4) NÄYTÖN PAINIKE

Käytetään LCD näytön päälle / pois kytkemiseen.

(5) YÖTOIMINNON PAINIKE

Painamalla painiketta laite siirtyy yötoimintoon. Lämpötila muuttuu automaattisesti vastaamaan huoneen ja kehon lämpötilaa yön aikana, jolloin saavutetaan optimaalinen mukavuus ja energiankulutus pienenee.

Yötoimintoa jäähdytyksen aikana käytettäessä, lämpötila nousee automaattisesti 1 °C tunnissa ja tämän jälkeen 2 °C kahden tunnin aikana, tämän jälkeen lämpötila pysyy muuttumattomana jakson ajan. Yötoiminto ei ole mahdollinen tuuletus, kosteudenpoisto tai auto toiminnossa. Yötoiminnon olessa valittuna, näyttö sammuu jolloin näytön valo ei häiritse nukkumista.

Yötoimintoa lämmityksen aikana käytettäessä, lämpötila laskee automaattisesti 1 °C tunnissa ja tämän jälkeen 2 °C kahden tunnin aikana, tämän jälkeen lämpötila pysyy muuttumattomana jakson ajan.. Yötoiminto ei ole mahdollinen tuuletus, kosteudenpoisto tai auto toiminnossa. Yötoiminnon olessa valittuna, näyttö sammuu jolloin näytön valo ei häiritse nukkumista.

7 tunnin jälkeen yötoiminnossa, laite sammuttaa itsensä automaattisesti.

Lisätietoa: paina MODE ja ON/OFF yhtäaikaaisesti kaukosäätimestä yötoiminnon perumiseksi.

(6) NOPEUSPAINIKE (SPEED)

Painikkeella säädetään laitteen ollessa päällä puhaltimen nopeutta hidas, keskinopea, nopea tai AUTO.

Puhaltimen nopeutta ei voi säätää kosteudenpoisto (**DRY**) tilassa. Tilassa on silloin valittuna hidas nopeus.

(7) SWING PAINIKE

Painikkeella valitaan vaakatasossa olevien säleiden automaattinen liike. Painiketta uudelleen painamalla voi myös lukita haluttu puhallussuunta.

(8) HUONELÄMPÖTILA PAINIKE (FEELING)

Aktivoi kaukosäätimessä olevan anturin: kaukosäätimeen tulee sana ROOM.

LCD näyttö näyttää huoneen lämpötilan. Kun toiminto perutaan, näytössä näytetään jälleen asetusarvo. Tämä toiminto ei ole mahdollinen tuuletus tilassa (FAN).

(9) AJASTINPAINIKE (AJASTIN PÄÄLLÄ/AJASTIN POISSA PÄÄLTÄ)

Valitse toiminto kaukosäätimellä: LED valo syttyy näytössä.

Paina uudelleen ajastin painiketta kaukosäätimessä, älä paina laitteessa olevaa painiketta LED valon vieressä.

Seuraavaksi, valitse aika päälle tai pois päältä kytkentään.

1) **Ajastin-päälle** (automaattinen päälle kytkentä)

Laitteen ollessa pois päältä, tällä painikkeella asetetaan viive jonka jälkeen käynnistää itsensä.

Kaukosäädin: Paina TIMER painiketta. T-ON ja H kuvat ilmestyvät kaukosäätimeen. Paina + aja -

painikkeita 5 sekunnin sisällä asettaksesi viiveen. T-ON kuva jää näytölle osoittaen ajastimen olevan aktiivinen.

Laite: Paina TIMER painiketta. Valitse viiveen tunnit välillä 0.5... 24. Vahvasta painamalla TIMER painiketta.

2) Ajastin pois päältä (automaattinen pois päältä kytkentä)

Laitteen ollessa jäähdystilassa (COOL) mode, tällä toiminnolla voidaan asettaa viive jonka jälkeen laite kytkeytyy pois päältä.

Kaukosäädin: Paina TIMER painiketta. T-OFF ja H kuvat ilmestyvät kaukosäätimeen. Paina + aja - painikkeita 5 sekunnin sisällä asettaksesi viiveen. T-OFF kuva jää näytölle osoittaen ajastimen olevan aktiivinen

Unit: Paina TIMER painiketta. Valitse viiveen tunnit välillä 0.5... 24. Vahvista painamalla TIMER painiketta.

Viiveen peruuttaminen: Jos viive on asetettu, paina **TIMER** painiketta jolloin näytetään asetettu viive. Paina **TIMER** painiketta ennen ajan päättymistä, jolloin asetus perutaan.

VIRHEVIESTIT NÄYTÖLLÄ

Mikäli näyttöön tulee virheilmoitus, kuten **E1** tai **E3**, kytke laite pois päältä ja ota yhteyttä huottoliikkeeseen tai myyjään.

Mikäli näyttöön tulee virheilmoitus **P1**, pitää laitteen sisäinen kondenssivesisäiliö tyhjentää.

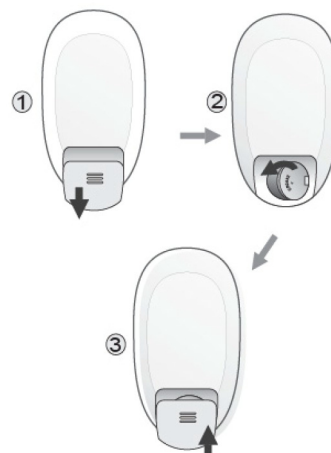


TUOTTEEN ASIANMUKAISTA EUROOPPALAISEN DIREKTIIVIN 2002/96/EY MUKAISESTI TAPAHTUVAA HÄVITTÄMISTÄ KOSKEVAA TIETOA

Tyhjät paristot on vaihdettava: käyttöiän päättyessä paristoja ei saa heittää pois lajittelemattoman kotitalousjätteen mukana. Paristot on toimitettava vastaavaan erilliseen kierrätyspisteeseen tai jälleenmyyjälle, joka vastaanottaa käytettyjä paristoja. Paristojen erikseen tapahtuva hävittäminen estää mahdolliset haitalliset ympäristöön ja ihmisiin kohdistuvat vaikutukset, joita virheellisestä hävittämisestä aiheutuu, ja mahdollistaa myös materiaalien keräämisen ja kierrättämisen, mikä auttaa merkittävästi säästämään energiaa ja resursseja. Jätteiden erilliseen lajitteluvollisuuteen viittaa paristoihin merkitty jäteastian kuva, jonka ylitse on vedetty rasti. Käyttäjän toimesta tapahtuva laitton tuotteen käytöstä poistaminen johtaa kulloinkin voimassaolevan lainsäädännön mukaisiin sanktioihin.

KAUKOSÄÄTIMEN KÄYTTÖ

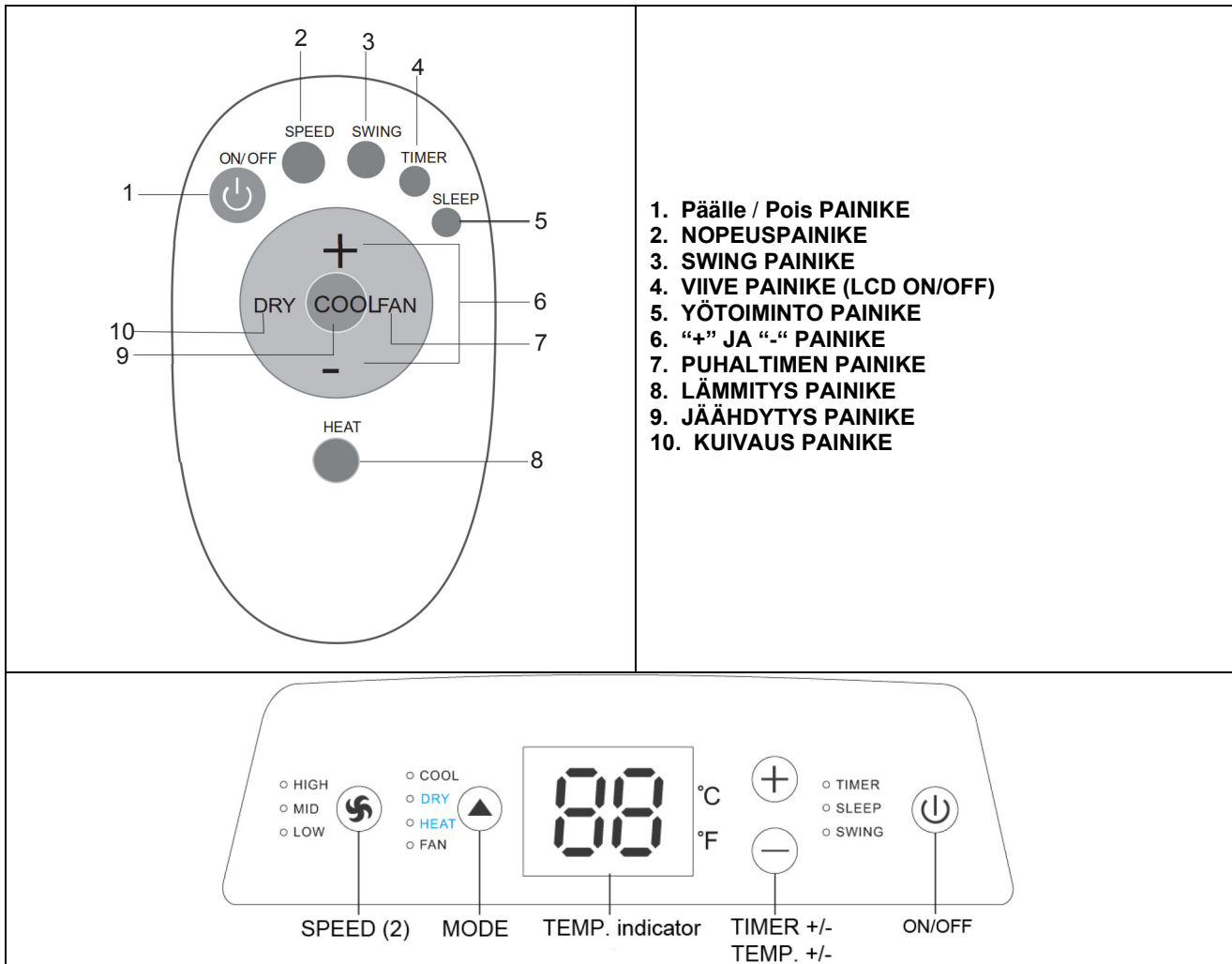
1. Avaa kansi työntämällä sitä nuolen osoittamaan suuntaan.
2. Laita paristot (CR2032/3V) kaukosäätimeen. Varmista napaisuus.
3. Laita kansi takaisin.
4. Suuntaa aina kaukosäädin ilmastointilaitteeseen päin.
5. Maksimi etäisyys laitteen ja kaukosäätimen välillä on 8m.
6. Laitteen vastaanottimen ja kaukosäätimen välissä ei saa olla esteitä.
7. Älä pudota tai heitä kaukosäädintä.
8. Vältä auringonpaistetta ja muita lämmityslaitteita tai lämmönlähteitä kaukosäätimen lähetyksillä.
9. Poista paristot kaukosäätimestä jos laitetta ei käytetä pitkään aikaan
10. Mikäli laite ei toimi tai lähetys kuva ei vilku näy näytössä, pitää paristot vaihtaa.
11. Huolehdi käytettyjen paristojen hävittämisestä oikealla tavalla.



TUOTTEEN ASIANMUKAISTA EUROOPPALAISEN DIREKTIIVIN 2002/96/EY MUKAISESTI TAPAHTUVAA HÄVITTÄMISTÄ KOSKEVAA TIETOA

Tyhjät paristot on vaihdettava: käyttöiän päättyessä paristoja ei saa heittää pois lajittelemattoman kotitalousjätteen mukana. Paristot on toimitettava vastaavaan erilliseen kierrätyspisteeseen tai jälleenmyyjälle, joka vastaanottaa käytettyjä paristoja. Paristojen erikseen tapahtuva hävittäminen estää mahdolliset haitalliset ympäristöön ja ihmisiin kohdistuvat vaikutukset, joita virheellisestä hävittämisestä aiheutuu, ja mahdollistaa myös materiaalien keräämisen ja kierrättämisen, mikä auttaa merkittävästi säästämään energiaa ja resursseja. Jätteiden erilliseen lajitteluvollisuuteen viittaa paristoihin merkitty jäteastian kuva, jonka ylitse on vedetty rasti. Käyttäjän toimesta tapahtuva laitton tuotteen käytöstä poistaminen johtaa kulloinkin voimassaolevan lainsäädännön mukaisiin sanktioihin.

OSOITA KAUKOSÄÄTIMEN LÄHETIN KOHTI JÄÄHDYTYSLAITTEEN VASTAANOTINTA JOLLOIN YHTEYS TOIMII PARHAALLA TAVALLA.



1. Pälle / Pois PAINIKE
2. NOPEUSPAINIKE
3. SWING PAINIKE
4. VIIVE PAINIKE (LCD ON/OFF)
5. YÖTOIMINTO PAINIKE
6. "+" JA "-" PAINIKE
7. PUHALTIMEN PAINIKE
8. LÄMMITYS PAINIKE
9. JÄÄHDYTYK PAINIKE
10. KUIVAUS PAINIKE

(1) "ON/OFF" VIRTA PAINIKE

PAINA ON/OFF painiketta käynnistääksesi tai sammuttaaksesi laitteen.

(2) "SPEED" NOPEUS PAINIKE

PAINA "SPEED" painiketta valitaksesi puhallinnopeuden (HIDAS, KESKINOPEA tai NOPEA).

(3) "SWING" PAINIKE

PAINA "SWING" puhallussäleikön liikkeen päälle/pois kytkemiseksi.

(4) "AJASTINPAINIKE (AJASTIN PÄÄLLÄ/AJASTIN POISSA PÄÄLTÄ)

- a) Kun laite on pois päältä, PAINA "TIMER" asettaaksesi ajan laitteen kytkemiseksi päälle. Paina "+" tai "-" oikean ajan valitsemiseksi, ja paina "TIMER" uudestaan vahvistaaksesi asetuksen.
- b) Kun laite on käynnissä, PAINA "TIMER" asettaaksesi ajan laitteen kytkemiseksi pois päältä. Paina "+" tai "-" oikean ajan valitsemiseksi, ja paina "TIMER" uudestaan vahvistaaksesi asetuksen.
- c) Viiveen asettamisen jälkeen, PAINA "TIMER" jolloin näytölle tulee asetettu aika. Viiveen poistamiseksi Paina "TIMER" painiketta uudestaan.

(5) YÖTOIMINNON PAINIKE "SLEEP"

a) PAINA "SLEEP" käynnistääksesi toiminnon: **jäädytys tilassa**, lämpötila nousee 1 °C tunnissa ja 2 °C kahdessa tunnissa ja pitää asetuksen 10 tunnin ajan jonka jälkeen laite poistuu yötoiminnasta ja palaa aikaisempaan tilaan.

b) PAINA "SLEEP" painiketta uudestaan, tai PAINA "MODE" tai "ON/OFF" painiketta poistuaaksesi yötoiminnosta.

Lisätieto: Yötoiminto ei ole mahdollinen tuuletus tilassa.

(6) "+" ja "-" PAINIKE

PAINA "+" tai "-" säätääksesi lämpötilaa tai viiveen ajan säätämiseksi.

Aina kun "+" painiketta painetaan, asetuslämpötila nousee 1 °C.

Aina kun “-” painiketta painetaan, asetustilä lämpötila laskee 1 °C.
Samaa painiketta käytetään yötoiminnossa ajan asettamisessa.
Lämpötila alue on välillä 16°C ja 32°C, ja viive aika välillä 1h ja 24h.

(7) PUHALLINPAINIKE “FAN”

PAINA “FAN” painiketta käynnistääksesi tuuletus toiminnon.

(8) LÄMMITYSPAINIKE “HEAT”

PAINA “HEAT” painiketta käynnistääksesi lämmitys toiminnon. (vain SOFTY PLUS)

(9) JÄÄHDYTYSPAINIKE “COOL”

PAINA “COOL” painiketta käynnistääksesi jäähdytys toiminnon..

(10) KOSTEUDENPOISTOPAINIKE “DRY”

PAINA “DRY” painiketta käynnistääksesi kosteudenpoisto toiminnon..

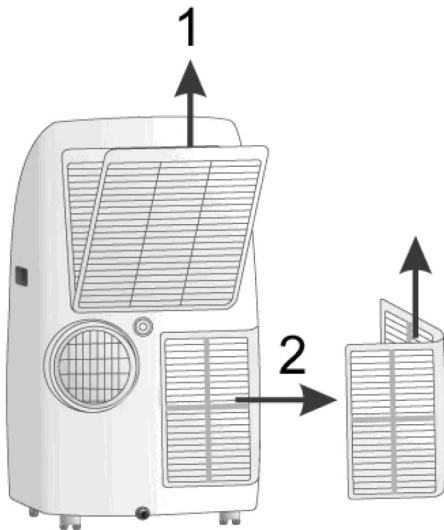
Lisätieto: Kun lämpötila saavuttaa 16°C laite voi käynnistää kosteudenpoisto toiminnon: tässä toiminnossa on suositeltavaa huolehtia kondenssiveden poistosta, jolloin kosteudenpoisto on tehokkainta.

HUOLTO JA KUNNOSSAPITO

VAROITUS!

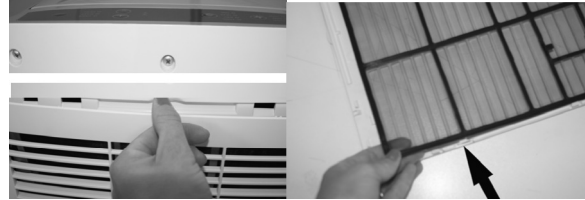
Ennen laitteen kunnossapitoa ja puhdistamista on varmistettava, että laitteen pistotulppa on irrotettu pistorasiasta.

1. Suodattimien puhdistus



Ilmansuodattimet on tarkistettava vähintään kerran kahden viikon aikana laitetta käytettäessä. Likaiset tai tukkeutuneet suodattimet heikentävät ilmastointilaitteen tehoa ja aiheuttavat vakavia ongelmia.

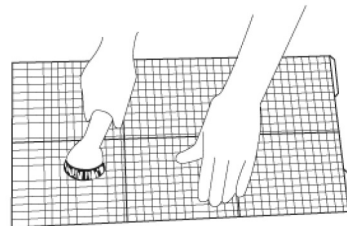
Irritus suodatin 1: vapauta ritilä painamalla suodattimen painiketta, liu'uta suodatin pois koloista vetämällä sitä varovasti sivulle.



Irritus suodatin 2: Käytä ruuvitalttaa kahden ruuvin poistamiseksi ja vedä suodatinkansi oikealle.



Imuroi pöly pois. Mikäli tämä ei riitä, pese suodattimet lämpimällä vedellä ja tarvittaessa myös neutraalilla pesuaineella. Huuhtelee suodattimet kylmällä vedellä ja anna kuivua vapaasti ennen takaisin paikoilleen asettamista. Aseta suodattimet takaisin paikoilleen ja ritilöiden paikoilleen asettamisen jälkeen voit käynnistää ilmastointilaitteen.



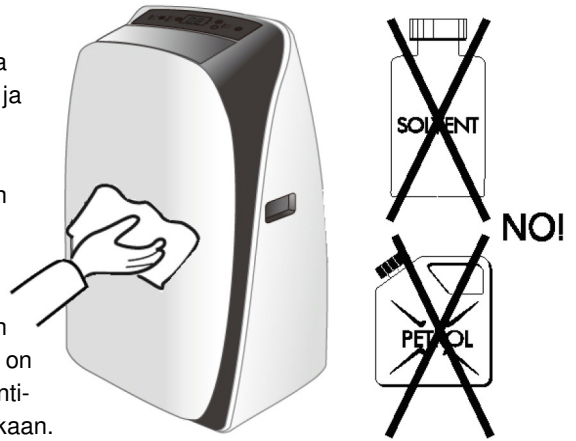
2. Kotelon puhdistus.

Pyyhi ulkopinta kostealla pehmeällä liinalla.

Älä käytä liian kuumaa vettä, liuottimia, bensiiniä tai muita voimakkaita kemikaaleja, talkkia tai harjoja: nämä voivat vaurioittaa kotelon pintaa ja väriä.

Poista tahrat lämpimällä vedellä ja neutraalilla pesuaineella.

Älä kaada vettä ilmastointilaitteen päälle puhdistamista varten: laitteen sisäosat voivat vaurioitua tai laite voi mennä oikosulkuun.

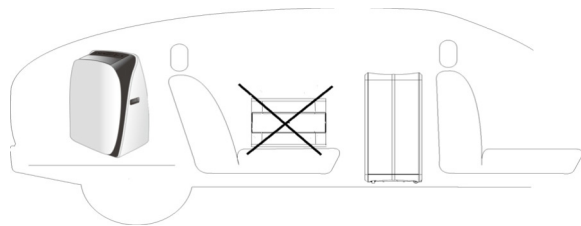


3. Säilytys.

Mikäli ilmastointilaitetta ei aiota käyttää pitkään aikaan, suodattimet on puhdistettava ennen laitteen säilytykseen siirtämistä. Ilmastointilaitetta on aina säilytettävä pystyasennossa. Älä aseta mitään painavaa ilmastointilaitteen päälle ja suojaa ilmastointilaitte muovilla mahdollisuuksien mukaan.

4. Kuljetus.

Ilmastointilaitetta on mahdollisuuksien mukaan kuljetettava pystyasennossa. Mikäli tämä ei ole mahdollista, ilmastointilaitte on asetettava oikealle kyljelleen, ja nostettava takaisin pystyasentoon heti kun se on mahdollista, ja laitteen on annettava seistä vähintään neljän tunnin ajan ennen laitteen käyttämistä jäähdytykseen.



5. Virtajohton kunto on tarkistettava säännöllisesti laitteen turvallisuuden varmistamiseksi, ja mikäli virtajohto, vaurioituu käytön seurauksena, valtuutettuun huoltoon on otettava yhteyttä virtajohton vaihtamista varten.

OHJEITA LAITTEEN TEHOKKASEEN JA SÄÄSTÄVÄISEEN KÄYTTÖÖN

TARKISTA seuraavaa:

- laitteen tulo- ja poistoilmavaihteet ovat puhtaat;
- ilmansuodattimet ovat aina puhtaat - likaiset suodattimet heikentävät ilman kiertoa sekä laitteen tehoa;
- ovet ja ikkunat on suljettu - jäähdyttämätöntä ilmaa ei pääse sisään;
- letku on asennettu oikein eikä se ole litistynyt tai taipunut
- huonelämpötila on yli 18°C jäähdytyksen käynnistämistä varten ja yli 10°C kosteudenpoistoa varten.

REGULATION (EU) No. 517/2014 - F-GAS

Tuote sisältää R410A, fluorattua kasvihuonekaasua jonka ympäristön lämmityspotentiaali on (GWP) = 2087.50.

SOFTY : 0.35 Kg = 0.731 Tonnia CO₂ equivalenttia. Älä päästä R410A ilmakehään.

SOFTY PLUS : 0.46 Kg = 0.960 Tonnia CO₂ equivalenttia. Älä päästä R410A ilmakehään.



TUOTTEEN ASIANMUKAISTA EUROOPPALAISEN DIREKTIIVIN 2002/96/EY MUKAISESTI TAPAHTUVAA HÄVITTÄMISTÄ KOSKEVAA TIETOA

Laitteen tullessa käyttökänsä päähän, laitetta ei saa poistaa käytöstä tavanomaisen kotitalousjätteen mukana. Laite on toimitettava vastaavaan erilliseen kierrätyspisteeseen tai jälleenmyyjälle, joka vastaanottaa tällaisia laitteita. Sähkölaitteiden erikseen tapahtuva hävittäminen estää mahdolliset haitalliset ympäristöön ja ihmisiin kohdistuvat vaikutukset, joita virheellisestä hävittämisestä aiheutuu, ja mahdollistaa myös materiaalien keräämisen ja kierrättämisen, mikä auttaa merkittävästi säästämään energiaa ja resursseja. Jätteiden erilliseen lajitteluvollisuuden viittaa laitteeseen merkitty jäteastian kuva, jonka ylitse on vedetty rasti. Käyttäjän tapahtuva laitton tuotteen käytöstä poistaminen johtaa kulloinkin voimassaolevan lainsäädännön mukaisiin sanktioihin.



improve your life

www.argoclima.com