

teetee Tundra



Kelo sukat

Malli: Piia Maria Pekkanen

Koko: 37/42, varren pituus 34 cm

Langanmenekki: teetee Tundra, harmaa 435, 250 g (50 g/110 m, 70% alpukka, 30% polyamidi)

Puikot: sukkapuikot nro 4 tai käsialan mukaan

Tiheys: 23 s = 10 cm sileää oikeaa

Mallineule: *joustin:* palmikkojoustin ruutupiirroksen nro 1 mukaan, *palmikkoneule:* ruutupiirroksen nro 1 mukaan, *sileä oikea:* neulo oikealla oikein ja nurjalla nurin, vahvennettu neule: 1. krs: nosta 1. s neulomatta ja neulo loput s:t nurin. 2. krs: *nosta 1 s neulomatta, 1 o*, toista *-* kunnes jäljellä on 1 s, 1 o.



Varsi

Luo 84 s. Jaa s:t 4 sukkapuikolle, 21 s kullekin. Neulo joustin ruutupiirroksen nro 1 krs:n 1-16 mukaan. Silmukkaluku lisääntyy joustimen jälkeen 96 s:aan. Neulo seuraavalla krs:lla lk:t kierteen oikein. Jatka ruutupiirroksen mukaan 8 krs:n mallikertaa toistaen, kunnes varren korkeus on n. 17 cm ja olet neulonut mallikerran loppuun. Kavenna keskellä takana oleva leveä palmikko ja sen molemmin puolin olevat 2 nurjaa silmukkaa kokonaan pois ruutupiirroksen nro 2 mukaan. =84 s. Tämä palmikko sijoittuu IV puikon loppuun ja I puikon alkuun. Kun olet neulonut ruutupiirroksen nro 2 loppuun, on keskellä takana 3 leveää palmikkoa vierekkäin ja niiden välissä 2 n. Kavenna nyt keskimmäisen leveän palmikon viereiset leveät palmikot kapeaksi palmikoksi ruutupiirroksen nro 3 mukaan. =76 s. Jatka palmikoita mallineuleen mukaan, kunnes varren korkeus on 34 cm. Kavenna kantapäätä varten I ja IV puikkojen silmukoista yhteensä 6 s pois neulomalla 2 nurin yhteen jokaisen kahden nurjan s:n kohdalla, myös puikkojen vaihdoskohdissa. =70 s. Jaa kantapäätä varten s:t 4 puikolle näin: I puikolle 14 s, II ja III puikolle 21 s, ja IV puikolle 14 s.

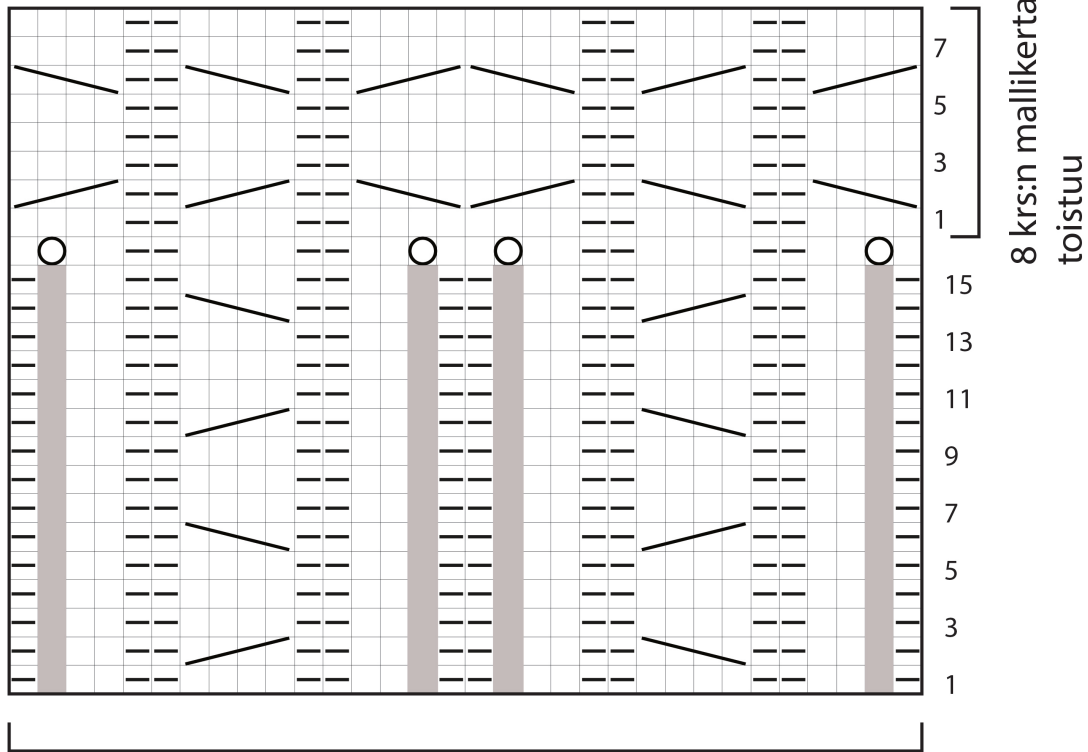
Kantapäätä

Jätä II ja III puikkojen s:t odottamaan ja neulo IV ja I puikkojen s:lla vahvennettu kantapäätä. Neulo IV puikon lopussa 2 o yht ja siirrä oikein neuloen I puikon s:t IV puikolle. = 27 s. Neulo vahvennettua neulosta yhteensä 28 krs:ta. Jaa s:t kolmeen osaan, 8-11-8 s. Jatka samaa vahvennettua neuletta ja kavenna nyt 2. puikon viimeinen s yhteen 3. puikon ensimmäisen s:n kanssa ylivetokavennuksella. Käänny ja nosta 1. s neulomatta. Neulo vahvennettua neuletta, kunnes 2. puikolla on 1 s jäljellä, neulo 2 n yht 1. puikon ensimmäisen s:n kanssa. Käänny ja nosta 1. s neulomatta. Toista kavennuksia aina samoissa kohdissa siten, että sivuissa silmukkaluku vähenee ja keskellä silmukkaluku pysyy samana. Kun kaikki sivujen s:t ovat kaventuneet pois, jaa 2. puikon s:t 2 osaan: 6 s- 5 s. Poimi 6 s:n jatkoksi kantalapun reunasta oikein neuloen 14 + 1 s puikkojen välistä. Ota III ja IV puikko takaisin työhön ja neulo palmikkoneuletta kantapähän saakka. Poimi puikkojen välistä 1 s sekä oikein neuloen 14 s kantalapun toisesta reunasta, jatka vielä oikein neuloen kantalapun 5 s.

Terä

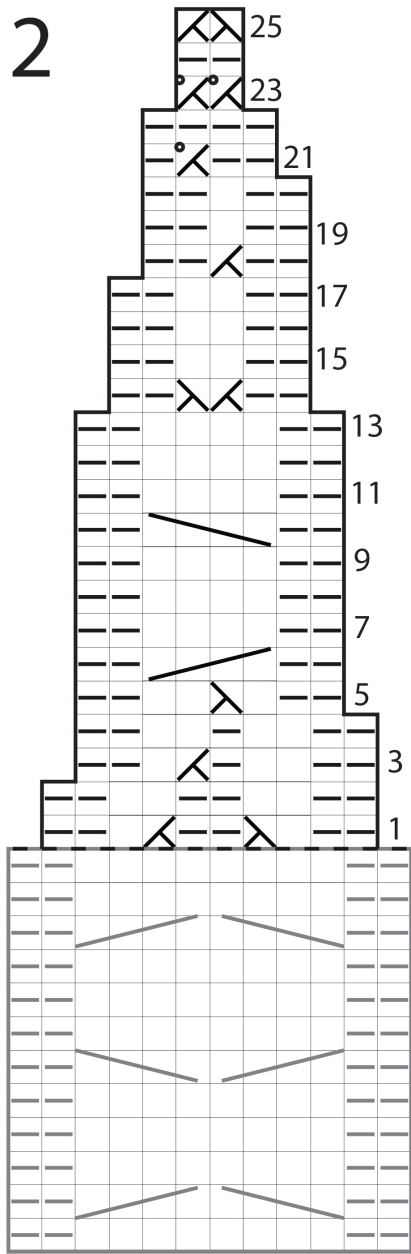
Kiilakavennukset: Jatka I ja IV puikoilla sileää oikeaa ja II sekä III puikoilla palmikkoneuletta ja kavenna samalla I puikon lopussa viimeiset 2 s oikein yhteen ja tee IV puikon alussa ylivetokavennus. Toista kavennuksia joka 2. krs, kunnes I ja IV puikoilla on jälleen 14 s. Jatka sileää oikeaa ja palmikkoneuletta kuten edellä. Kun pikkuvarpaan kärki on peittynyt, aloita **kärkikavennukset:** Kavenna II ja III puikkojen silmukoista 14 s pois ruutupiirroksen nro 4 osoittamissa kohdissa ja aloita viimeisen kavennuksen kanssa samalla krs:lla **nauhakavennukset:** neulo I ja III puikon loppuun, kunnes jäljellä on 3 s, 2 o yht, 1 o. Neulo II ja IV puikon alussa 1 o, ylivetokavennus. Jatka pohjan s:lla sileää oikeaa ja jatka palmikoiden puolella nurjilla s:lla nurjaa ja oikeilla s:lla oikeaa, kunnes s:t kaventuvat pois. Tee vielä kapeiden palmikoiden palmikonkierrat niin pitkälle kuin mahdollista. Toista kavennukset joka 2. krs kunnes jokaisella puikolla on 6 s jäljellä ja toista sitten kavennukset joka krs, kunnes työssä on jäljellä 8 s. Katkaise lanka, vedä se s:n läpi ja päättä hyvin.

1



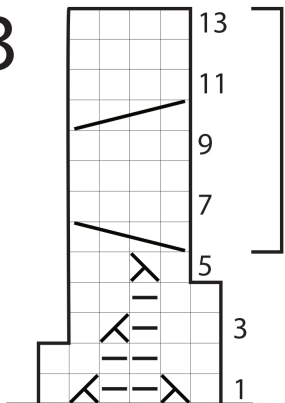
Mallikerta toistuu 3 kertaa työn ympäri.
Aloituksessa mallikerrassa 28 s, joustimen
jälkeen mallikerrassa 32 s.

2



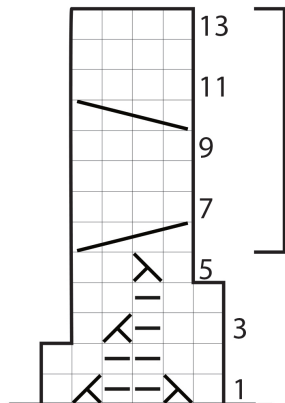
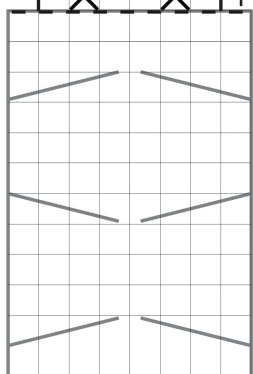
pohkeen
kavennukset
keskellä takana
sijoittuvat keskimmäisen
palmikon keskelle

3



8 krs:n mallikerta
toistuu

pohkeen
kavennukset
sijoittuvat
KT-palmikon
vasemmalla
puolella olevan
leveän palmikon
keskelle

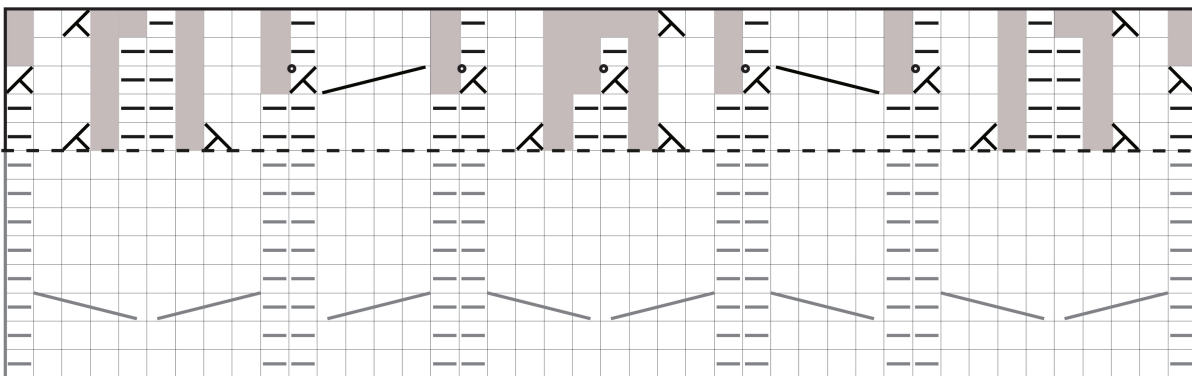


8 krs:n mallikerta
toistuu

pohkeen
kavennukset
sijoittuvat
KT-palmikon
oikealle
puolella olevan
leveän palmikon
keskelle

4

Nuolen osoittamat kavennukset
ovat nauhakavennuksen ensimmäiset kavennukset



Kärjessä kavennukset sijoittuvat palmikoiden keskelle.
Jatka kapeiden palmikoiden palmikonkiertoja kärjessä
niin pitkälle kuin mahdollista

Symbolit ja niiden selitykset

- 1 o, neulo oikealla oikein ja nurjalla nurin
- 1 n, neulo oikealla nurin ja nurjalla oikein
- λ ylivetokavennus, nosta 1 s neulomatta, 1 o, vedä nostettu s neulotun s:n yli
- ↙ 2 o yht, neulo 2 s oikein yhteen
- ↘ 2 n yht, neulo 2 s nurin yhteen
- palmikonkierto oikealle, nosta 2 s apupuikolle työn taakse, 2 o, 2 o apupuikolta
- palmikonkierto vasemmalle, nosta 2 s apupuikolle työn eteen, 2 o, 2 o apupuikolta
- lk, langankierto
- ei silmukkaa

Mallin valmistus ja kopiointi kaupallisiin tarkoituksiin kielletty.

Tekstiiliteollisuus Oy | Tel. +358 (0)19 529 2100 | tt@tekstiiliteollisuus.fi | www.tekstiiliteollisuus.fi