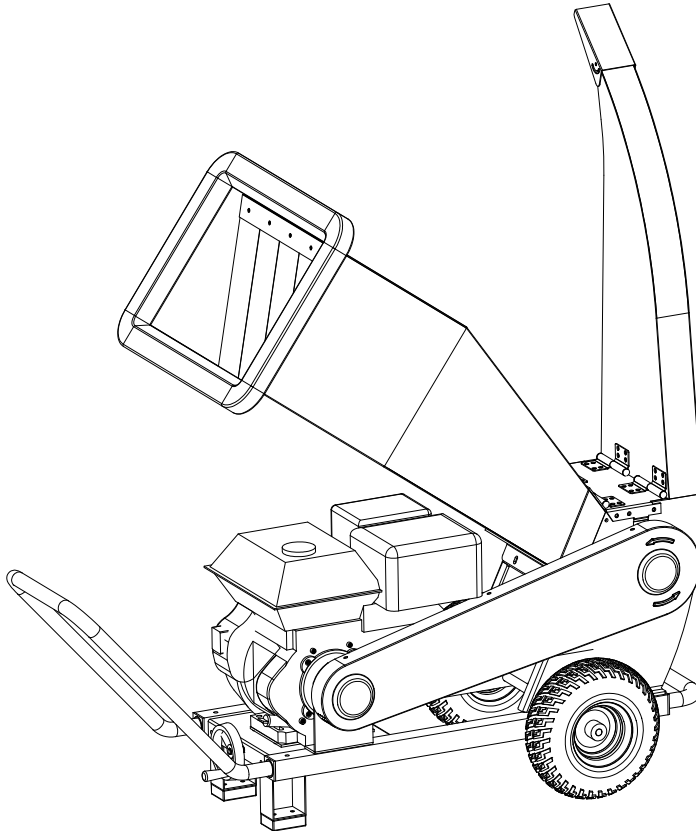


Greatbull Polttoainekäyttöinen oksasilppuri

Käyttöopas



Oman ja muiden turvallisuuden vuoksi lue käyttöopas huolellisesti ennen tuotteen käyttämistä.

Jatkuvan tuotekehityksen takia tuote voi poiketa hieman oppaan kuvauksesta.

Mallit: GBD-150/GBD-150E GBD-130/GBD-130E GBD-90/GBD-90E
GBD-70/GBD-70E GBD-65/GBD-65E

Zhejiang Greatbull Industry & Trade Co., LTD.

Osoite: North functional zone of Xiaoshun town, Jindong zone, Jinhua city, Zhejiang province, Kiina

Puh. : 0086 579 83708686/83708002

Fax:0086 579 83708080

www.cngreatbull.com

Sähköposti:info@cngreatbull.com

Sisältö

Johdanto

- 1. Turvaohjeet**
- 2. Tekniset tiedot**
- 3. Rakenne**
- 4. Työprosessi**
- 5. Käyttöohjeet ja varoitukset**
- 6. Ylläpito-ohjeet**
- 7. Asennusohjeet**
- 8. Kuljettaminen ja säilyttäminen**
- 9. Tarvikkeet**
- 10. Ongelmanratkonta**

Johdanto

GBD-150/130/90/70/65 -mallin oksasilppurit sopivat hyvin puutarha- ja maatalouskäyttöön. Laitetta voidaan käyttää puiden, oksien, lehtien, korsien, rehun ja muun kasvillisuuden ja puun silppuamiseen. Ne muuttuvat myös detritaalisiksi. Detritaalista materiaalia on helppo säilyttää ja kuljettaa. Laitetta voidaan myös käyttää lannoitteita varten. Tehokkaan polttomoottorinsa ansiosta laite toimii kaikissa paikoissa ja toimintaympäristöissä.

Lue käyttöopas huolellisesti ennen tuotteen käyttämistä. Turvaa itsesi ja muut noudattamalla turvaohjeita sekä varoituksia. Käyttöoppaaseen sisältyy turvaohjeet, rakennetiedot, tekniset tiedot, työprosessin ohjeet, käyttöohjeet, ylläpito-, kuljetus- ja säilytysohjeet sekä ongelmanratkontaohjeet.

— **Turvaohjeet**



1. Laitetta saa käyttää vain käyttöoppaassa kuvatulla tavalla.



2. Käytä vain alkuperäistarvikkeita ja -varaosia. Tarvikeosien käyttäminen voi aiheuttaa vaaratilanteita, siksi se on kiellettyä. Tarvikeosien käyttämisestä johtuvat onnettomuudet ja vahingot eivät ole valmistajan vastuulla.



3. Jälleenmyyjän tai muun kokeneen henkilön on neuvottava laitteen käytössä ennen ensimmäistä käyttökertaa.



4. Käyttäessäsi laitetta olet vastuussa paikalla mahdollisesti olevista kolmansista osapuolista. Älä käytä laitetta muiden, etenkin lasten tai eläimien, lähettyvillä.



5. Alaikäiset eivät saa käyttää laitetta.



6. Anna laite lainaksi vain sen käyttöön perehtyneille henkilöille. Pidä turva- ja käyttöohjeet laitteen lähettyvillä aina.



7. Älä irrota tai lisää osia laitteen kokoamisen jälkeen (esimerkiksi suojuksia).



8. Tarkista kaikkien turvaosien toiminta ja asento, ja muista varmistaa laitteen pulttien ja muttereiden kireys ennen käynnistämistä.



9. Valitse tasainen työalue. Laitetta saa käyttää vain ulkona tai hyvin tuuletetuissa tiloissa. Pidä se kaukana palavista ja räjähtävistä esineistä. Suojaudu palovammoilta, putoamisilta, tulipaloilta, räjähdyksiltä ja muilta onnettomuuksilta.



10. Työskentele hyvin istuvilla vaatteilla, tukevilla työkasineilla, suojalaseilla, korvasuojaimilla, hengityssuojaimella ja hyvin pitävillä kengillä.



11. Tee tarvittavat kunnossapitotehtävät ennen laitteen käyttöä ja sen jälkeen. Näin vältät tietyiltä vaaratilanteilta ja pidät laitteen käyttöiän mahdollisimman pitkänä.



12. Lue ja ymmärrä ohjeet ennen laitteen käyttämistä. Ohjeiden noudattamatta jättäminen voi johtaa loukkaantumiseen tai aineellisiin vahinkoihin.

13. Turvamerkinnät ja niiden merkitys



Lue ohjeet huolellisesti ennen käyttöä.



VAARA, Kiinnitä huomiota turvallisuuteen.



Pidä kädet poissa liikkuvista osista.



Pidä turvallinen välimatka laitteeseen.



Varo laitteesta lentäviä esineitä.

Tekniset tiedot

1. Malli: GBD-150/GBD-150E

Silppuamishalkaisija enint.: 100 mm

Silppuamiskarkeus: Rakeinen, detritaalin

Toiminta: Lehtien, oksien, korsien yms. silppuamiseen.

Terien nopeus enint.: 2 530 kierr./min

Moottorin tyyppi: OHV 4-tahti 190F

Iskutilavuus: 420 cc

Suurin teho: 15 hv @ 3 600 kierr./min

Polttoainesäiliön tilavuus: 6,5 litraa

Öljytilavuus: 1,1 litraa (10W-30)

Käynnistysjärjestelmä: Vetonaru (sähkökäynnistys lisävaruste)

Polttoainetyyppi: 93 okt. lyijytön bensiini

Tehokkuus: 1 000–5 500 kg/h

Akselin kiertosuunta: vastapäivään

Pakkauskoko: 1 600 x 680 x 1 600 mm

Tarvikkeet: Käyttöopas ja työkalupaketti

2. Malli: GBD-130/GBD-130E

Silppuamishalkaisija enint.: 90 mm

Silppuamiskarkeus: Rakeinen, detritaalin

Toiminta: Lehtien, oksien, korsien yms. silppuamiseen.
Terien nopeus enint.: 2 530 kierr./min
Moottorin tyyppi: OHV 4-tahti 188F
Iskutilavuus: 389 cc
Suurin teho: 13 hv @ 3 600 kierr./min
Polttoainesäiliön tilavuus: 6,5 litraa
Öljytilavuus: 1,1 litraa (10W-30)
Käynnistysjärjestelmä: Vetonaru (sähkökäynnistys lisävaruste)
Polttoainetyyppi: 93 okt. lyijytön bensiini
Tehokkuus: 1 000–5 000 kg/h
Akselin kiertosuunta: vastapäivään
Pakkauskoko: 1 600 x 680 x 1 600 mm
Tarvikkeet: Moottorin käyttöopas ja työkalupaketti

3.Malli: GBD-90/GBD-90E

Silppuamishalkaisija enint.: 80 mm
Silppuamiskarkeus: Rakeinen, detritaalin
Toiminta: Lehtien, oksien, korsien yms. silppuamiseen.
Terien nopeus enint.: 2 530 kierr./min
Moottorin tyyppi: OHV 4-tahti 177F
Iskutilavuus: 270 cc
Suurin teho: 9 hv @ 3 600 kierr./min
Polttoainesäiliön tilavuus: 6 litraa
Öljytilavuus: 1,1 litraa (10W-30)
Käynnistysjärjestelmä: Vetonaru (sähkökäynnistys lisävaruste)
Polttoainetyyppi: 93 okt. lyijytön bensiini
Tehokkuus: 800–4 000 kg/h
Akselin kiertosuunta: vastapäivään
Pakkauskoko: 1 600 x 680 x 1 600 mm
Tarvikkeet: Käyttöopas ja työkalupaketti

4. Malli: GBD-70/GBD-70E

Silppuamishalkaisija enint.: 70 mm
Silppuamiskarkeus: Rakeinen, detritaalin
Toiminta: Lehtien, oksien, korsien yms. silppuamiseen.

Terien nopeus enint.: 2880 kierr./min
Moottorin tyyppi: OHV 4-tahti 170F
Iskutilavuus: 208 cc
Suurin teho: 7 hv @ 3 600 kierr./min
Polttoainesäiliön tilavuus: 3,6 litraa
Öljytilavuus: 0,6 litraa (10W-30)
Käynnistysjärjestelmä: Vetonaru (sähkökäynnistys lisävaruste)
Polttoainetyyppi: 93 okt. lyijytön bensiini
Tehokkuus: 500–2 000 kg/h
Akselin kiertosuunta: vastapäivään
Pakkauskoko: 1 100 x 1 050 x 580 mm
Tarvikkeet: Käyttöopas ja työkalupaketti

5. Malli: GBD-65/GBD-65E

Silppuamishalkaisija enint.: 60 mm
Silppuamiskarkeus: Rakeinen, detritaalinen
Toiminta: Lehtien, oksien, korsien yms. silppuamiseen.
Terien nopeus enint.: 2880 kierr./min
Moottorin tyyppi: OHV 4-tahti 168 F
Iskutilavuus: 196 cc
Suurin teho: 6,5 hv @ 3 600 kierr./min
Polttoainesäiliön tilavuus: 3,6 litraa
Öljytilavuus: 0,6 litraa (10W-30)
Käynnistysjärjestelmä: Vetonaru (sähkökäynnistys lisävaruste)
Polttoainetyyppi: 93 okt. lyijytön bensiini
Tehokkuus: 500–2 000 kg/h
Akselin kiertosuunta: vastapäivään
Pakkauskoko: 1 100 x 1 050 x 580 mm
Tarvikkeet: Käyttöopas ja työkalupaketti

Huomaa 1. Yllä mainittu silppuamishalkaisija on selvitetty silppuamalla bambua, jonka kosteuspitoisuus oli 90 %, ja paulowniaa, jonka kosteuspitoisuus oli 80 %. Silputtavien aineiden kovuuden, sitkeyden ja kosteuspitoisuuden vaihdellessa todellinen enimmäishalkaisija voi poiketa annetusta arvosta. Suosittelemme, että noudatetaan oheisia enimmäishalkaisijatietoja: GBD-150/150E: 70 mm, GBD130/130E: 60

mm, GBD90/90E: 50 mm, GBD70/70E: 40 mm, GBD65/65E: 40 mm. Yksityiskohtaiset ohjeet silppuamisen suorittamiseen löydät tämän oppaan ohjeista ja huomautuksista.

2. Terän enimmäispyörimisnopeus on mitattu moottorin käydessä 3 600 kierr./min nopeudella.

Rakenne

Laite on suunniteltu turvalliseksi, vankaksi ja tehokkaaksi. Runko on valmistettu korkealaatuisesta teräksestä ja terät HSS-teräksestä. Terät ovat myös sitkeitä ja kovia sekä iskun- ja kulutuksenkestäviä.

Laite koostuu seuraavista osista: (8) runko, (15) murskainosa, (10) leikkuupyörästä, (12) kaukalosta, (13) poistokuilusta, (11) hihnasta ja sen suojuksesta sekä (9) moottorista (lisätietoja löydät liitteestä). Murskainosa on kiinnitetty runkoon, leikkuupyörä murskainosan sisälle. Moottorin teho välittyy hihnan kautta leikkuupyörään.

Työprosessi

Kaukaloon syötetyt aineet siirtyvät murskainosaan. Murskainosan kovaa vauhtia pyörivä leikkuupyörä silppuaa nämä aineet. Silputut aineet heitetään ulos poistokuilusta.

Käyttöohjeet ja varoitukset

Lue ja ymmärrä moottorin käyttöohjeet ennen laitteen käyttämistä.

Moottori toimitetaan kuivana, ilman öljyä ja polttoainetta. Huomaa! Malleihin GBD-90/130/150 lisätään 1,1 litraa 10W-30-tyypin öljyä ennen ensimmäistä käyttöä. Malleihin GBD-65/70 lisätään 0,6 litraa samantyyppistä öljyä joka 5. käyttötunnin jälkeen. Polttoaine on vaihdettava uuteen 50 käyttötunnin välein.

Älä käytä laitetta alkoholin tai lääkkeiden vaikutuksen alaisena.

Varmista tarvittavat suojatoimenpiteet ennen laitteen käyttämistä.

Käytä laitetta tyhjäkäynnillä, jotta voit varmistaa osien kiinnitykset ja tarkasta öljyn ja polttoaineen määrä ennen käynnistämistä. Suorita tyhjäkäyntitesti käynnistämällä moottori. (Tarkemmat tiedot löydät moottorin käyttöohjeesta.) Kokeile tyhjäkäyntitestin jälkeen laitetta pienellä ja suurella kuormalla. Älä ylikuormita laitetta: varmista, että syöttämäsi silputtava tavara ei ylitä kokorajoituksia. Jos laite kuitenkin ylikuormittuu, vähennä syötettävää määrää. Kun

laite on käynyt jonkun aikaa, jos laitteesta ei kuulu vieraita ääniä ja sen lämpötila ei nouse liikaa, laite on valmis käytettäväksi.

Pidä alaikäiset poissa työalueelta.

Älä vie käsiä tai muita kehonosia laitteen kuiluun.

Pysy etäällä poistoaukosta. Laitteesta lentävät lastut voivat aiheuttaa henkilövahinkoja.

Jos laite alkaa värisemään voimakkaasti tai sen käyntiääni muuttuu, pysäytä se välittömästi ja tarkasta poikkeamien varalta.

Jos laite ei silppua kunnolla, sen terät voivat vaatia teroitusta tai laite voi tarvita säätöä. Tylsien terien käyttäminen voi johtaa vahinkoihin. Terävoitaa tai säädä terät huolto-ohjeiden mukaisesti. Suositeltu terien väli on 1–2 mm.

Silputtava materiaali: äskettäin leikatut puunoksat ja oljet voidaan syöttää suoraan laitteeseen. Kovuuksien ja kosteuspitoisuuksien vaihdellessa moottori voi pysähtyä tai laite tärinästä silppuamisen aikana. Suositeltu enimmäishalkaisija koskee puita, bambuja, olkia ja vastaavia. Monivuotista kasvillisuutta silputessa halkaisijan on oltava pienempi ja syöttötahtia on rajoitettava hieman. Laite silppuaa parhaiten äskettäin leikattua puuta, jonka kosteuspitoisuus on noin 80 %. Syötä silputtava materiaali laitteeseen paksumpi päällä edellä. Silppuaminen onnistuu parhaiten, kun syötät oksat ja lehdet samanaikaisesti puun paksumpien osien kanssa laitteeseen.

Jos hihna vaikuttaa kuluneelta tai se luistaa, säädä tai vaihda se uuteen.

1. Sammuta moottori ja irrota hihnasuojus (11), kun moottori on viilentynyt.
2. Löysää kiinnityspulttia, väännä käsipyörää (18) oikealle tai vasemmalle säätääksesi kireyttä tai irrottaaksesi hihnan.
3. Kiristä kiinnityspultti, taita käsipyörän varsi ja kiinnitä hihnasuojus (11).

Huolto-ohjeet

Moottorin pääakselin laakeri vaatii ajoittain voitelua. Voiteluväli riippuu käyttöympäristöstä ja käytön määrästä. Lisää rasvaa 50 käyttötunnin jälkeen. Kuivunut laakeri voi vaurioitua pahoin. Tarkasta kaikki osat säännöllisesti kerran tai kaksi kuukaudessa (laakerit, terät, hihna yms.) Varmista, että terät ovat joustavia ja

teräviä. Vaihda terät uusiin heti, kun silppuamiskyky huononee. Tarkasta terät säännöllisesti. Tylsät terät vaikuttavat laitteen tehoon ja ne voivat vaurioittaa laitetta.

Moottoria on huollettava moottorin käyttöohjeen mukaisesti.

Asennusohjeet

Poista laite ja osat pakkauksesta. Kokoa laite liitteen ohjeiden mukaisesti. Huomaa, että jotkin osat ovat painavia. Jätä kokoaminen ammattilaisten tehtäväksi varmistaaksesi laitteen käyttöturvallisuuden. (Oheinen kaavio on tarkoitettu vain viitteeksi. Se ei sovellu tekniseen tai muuhun käyttöön.)

Kuljettaminen ja säilyttäminen

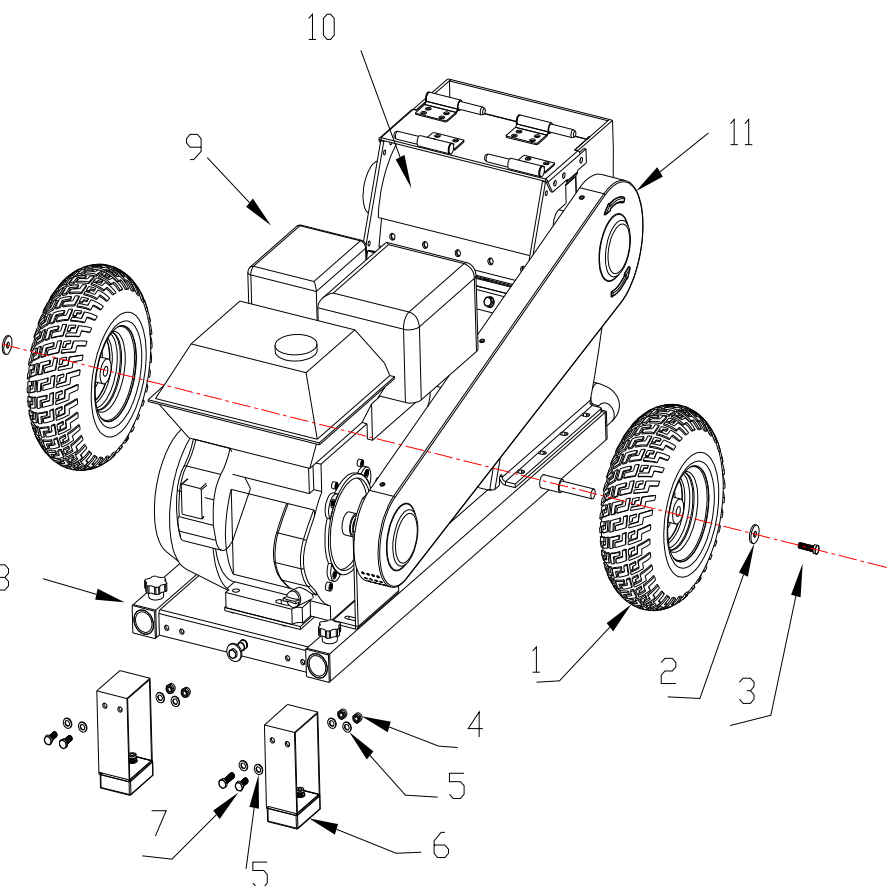
Sammuta moottori ja sulje polttoainehana ennen kuin siirrät laitetta.

Jos laitetta säilytetään pidemmän aikaa, noudata seuraavia ohjeita:

1. Valitse säilytyspaikaksi hyvin tuuletettu paikka, jossa on paljon tilaa, ja varmista, ettei lapsilla ole pääsyä sinne.
2. Valuta bensiini laitteesta kanisteriin.
3. Huolla laitetta ja varmista sen ruosteenkestävyys.

Liitteet

Kuva 1. Rungon kokoaminen



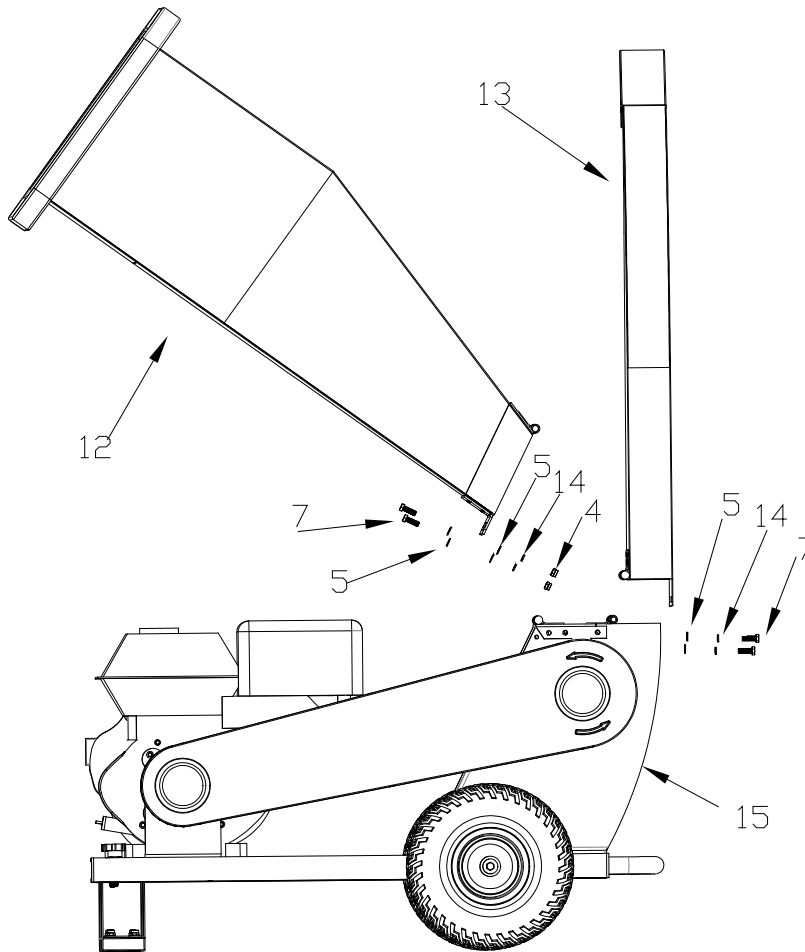
Nro	1	2	3	4	5	6	7
Kuvaus	Ilmatäytteiset pyörät	Hätäpysäytys	Pultti M8 x 20	Mutteri	Aluslaatta	Jalka	Pultti M8 x 25

Kokoaminen: kiinnitä ensin pyörät (1) niiden akseleihin pultein (3) ja aluslaatoin. Kiinnitä jalat (6) runkoon pulteilla (7).



Kootessasi laitetta älä vie käsiä tai muita kehonosia leikkuuterien lähetyville.

Kuva 2. Kaukalon ja poistoputken kiinnittäminen



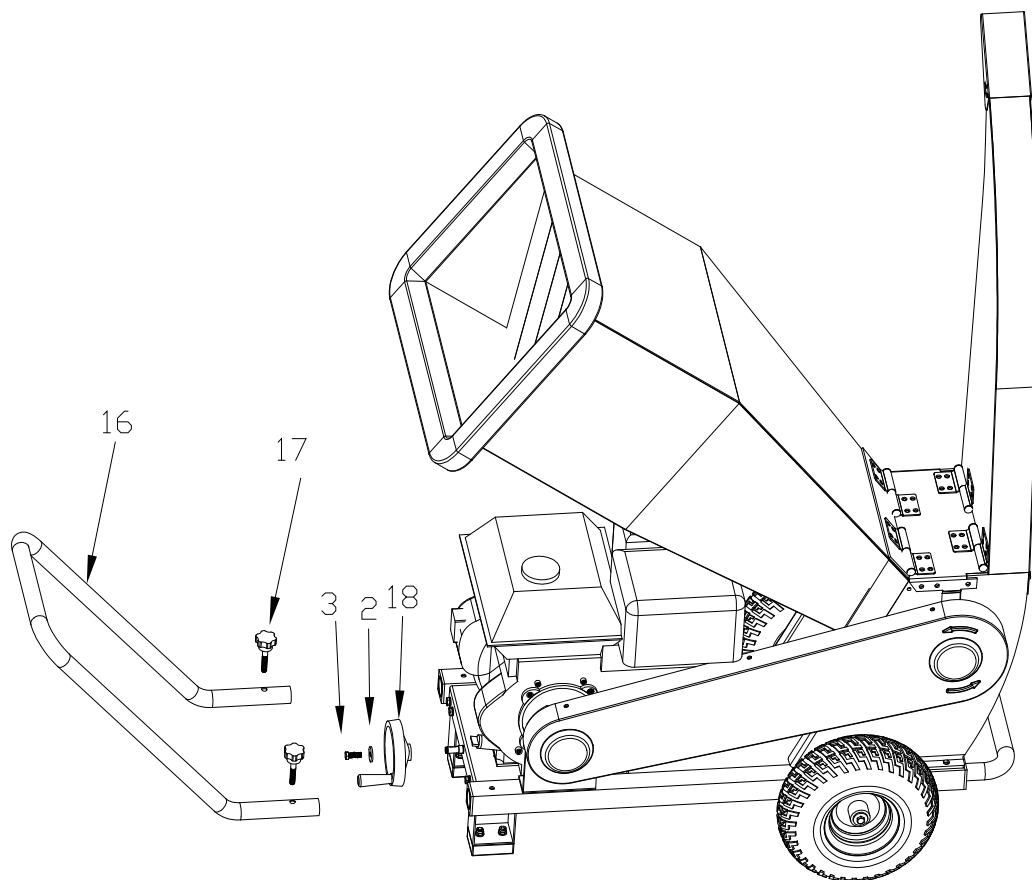
Kiinnitä ensin kaukalon (12), poistoputken (13) ja rungon saranat huolellisesti. Kiinnitä ne sitten runkoon pulteilla (7).

Nro	8	9	10	11	12	13	14
Kuvaus	Runko	Moottori	Leikkuu- pyörä	Hihnan suojaus	Kau- kalo	Poisto- putki	Alus- laatta



Kootessasi laitetta älä vie käsiä tai muita kehonosia leikkuuterien lähetyville.

Kuva 3. Kahvan ja käsipyörän kiinnittäminen



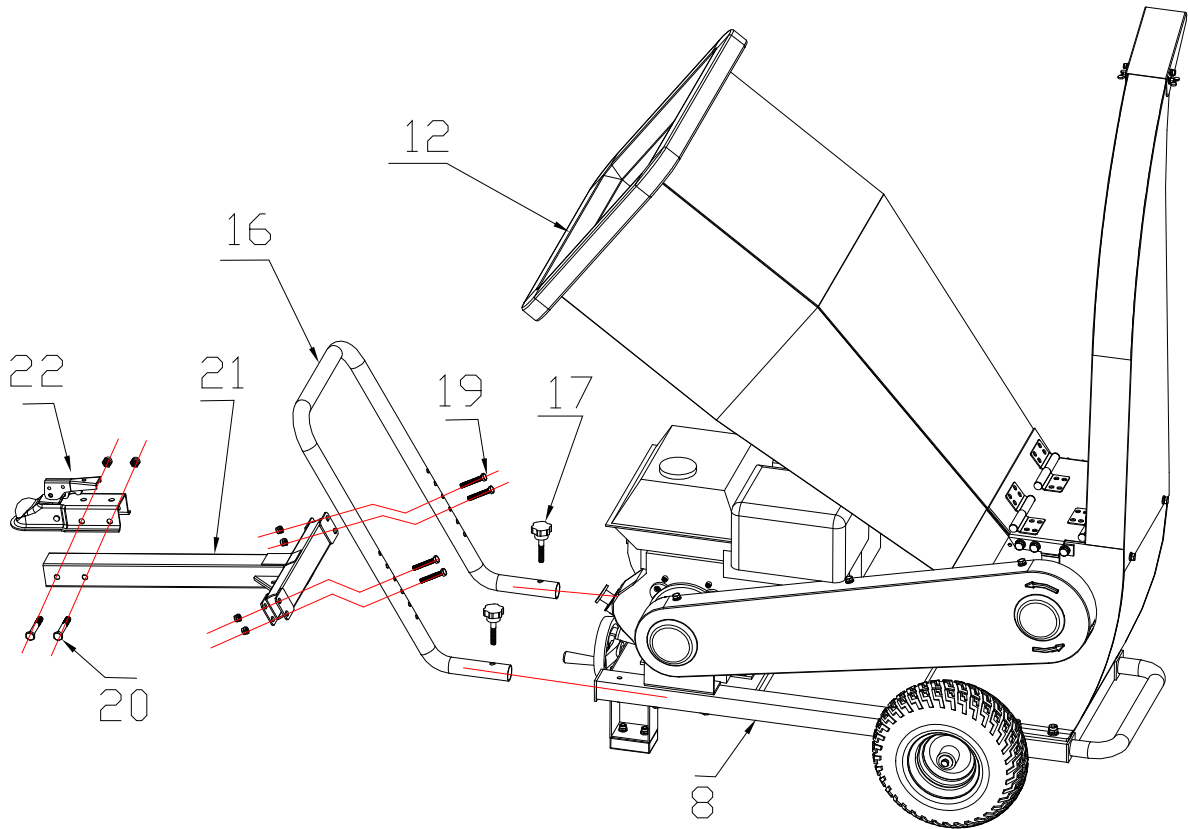
Nro	15	16	17	18			
Kuvaus	Murskain- osa	Kahva	Nuppi	Käsipyörä			

Aseta kahva (16) rungon reikiin ja kiinnitä se huolellisesti. Aseta käsipyörä (18) paikoilleen ja kiinnitä se pultilla (3) ja aluslaatalla.



Kootessasi laitetta älä vie käsiä tai muita kehonosia leikkuuterien lähetyville.

Kuva 4. Vetokoukun varren asentaminen (GBD-150/150E, GBD130/130E, GBD-90/90)



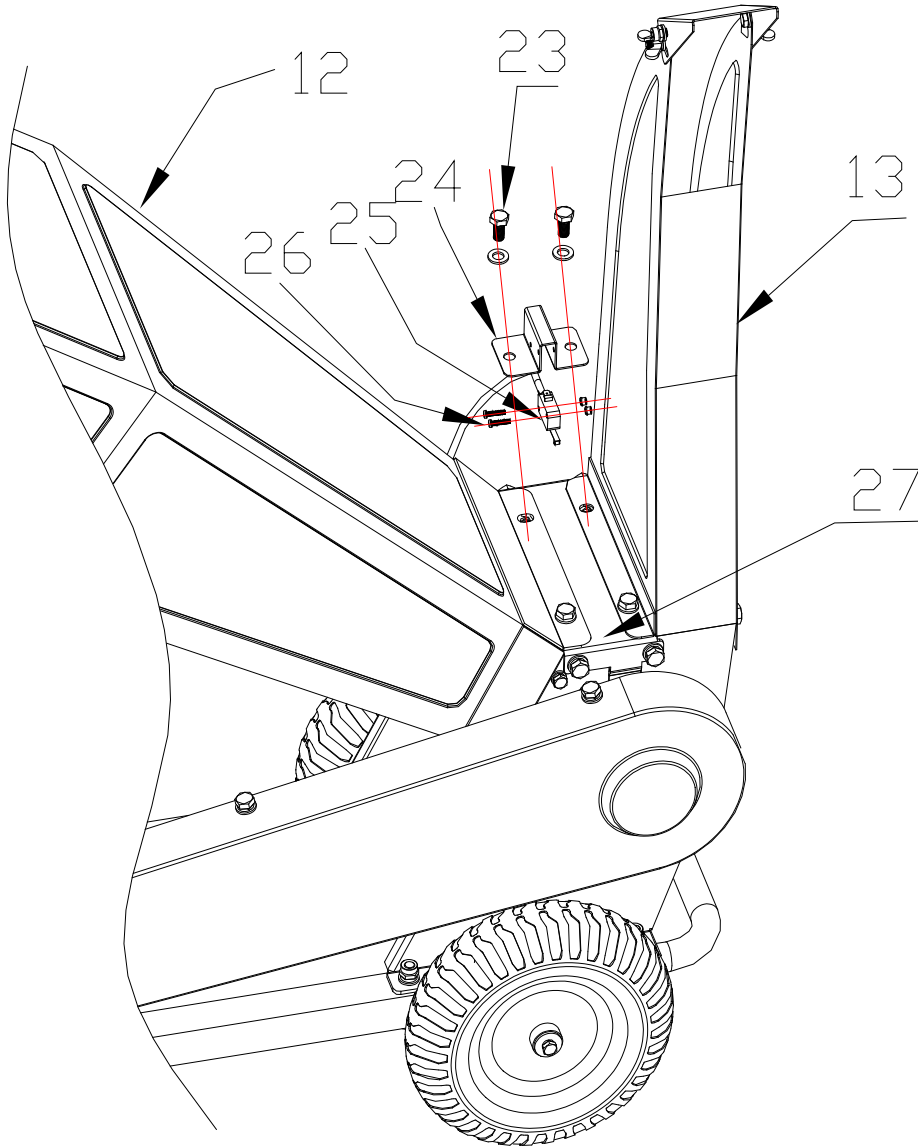
Nro	19	20	21	22	
Kuvaus	Pultti M8 x 50	Pultti M8 x 70	Vetokoukun varsi		

Kiinnitä osa 16 osaan 18 osalla 17. Kiinnitä osa 21 osaan 16 ja kiinnitä osa 21 ja 22 osalla 20.

Kootessasi laitetta älä vie käsiä tai muita kehonosia leikkuuterien lähetyville.



Kuva 5. Katkaisimen asentaminen (GBD-65/65E, GBD70/70E)



Nro	23	24	25	26	27
Kuvaus	Pultti M8 x 12	Katkaisin-rasia	Katkaisin	Pultti M3 x 20	Suojakansi

Kiinnitä osat 24 ja 25 toisiinsa osalla 26. Kiinnitä osa 24 osan 12 ja 13 välisiin reikiin osalla 23.

Kootessasi laitetta älä vie käsiä tai muita kehonosia leikkuuterien lähetyville.



Ongelmanratkonta

Vika		Korjaustoimenpide
1	Moottori ei käynnisty	Lue moottorin käyttöohje, tarkasta polttoaineen määrä, tarkasta, että katkaisin on ON-asennossa. Tarkasta, että moottori saa öljyä ja polttoainetta. Tarkasta hätäpysäytyksen asento.
2	Moottori sammuu kesken käytön	Tarkasta, ylikuormittuuko moottori. Tarkasta kaukalo tukoksen varalta. Tarkasta hätäpysäytyksen ja turvakatkaisimen asento.
3	Kaukalo on tukossa	Sammuta moottori, irrota kaukalo ja poista tukos. Älä kosketa teriä tukoksen poistamisen aikana.
4	Laitteesta kuuluu vieraita ääniä	Pysäytä moottori ja tarkista kiinnikkeet. Jos ongelman syytä ei löydy, anna ammattilaisen suorittaa korjaus.
5	Terä on hajonnut	Toimita laite ammattilaisen huollettavaksi.
6	Hihna luistaa	Kiristä hihna ohjeiden mukaan tai vaihda hihna uuteen.
7	Lastu ei ole tarpeeksi hienoa	Anna ammattilaisen säätää terien etäisyys. Suositeltu etäisyys karkeaa lastua varten on 1,5–3 mm ja hienoa lastua varten 0,1–1,2 mm.