

Omistajan käsikirja
LUE KÄYTTÖOPAS HUOLELLISESTI.

ENNEN KÄYTTÖÄ

Tuotteen sarjanumero: _____

Johdanto

Digitaalinen invertteriaggregaatti OG3000i

Kiitos, että ostit Timcon aggregaatin.

Tämä ohje kattaa OG3000i-aggregaatin käytön ja ylläpidon.

Ohjeen tiedot perustuvat viimeisimpiin painoajankohtana saatavilla oleviin tuotetietoihin.

Pidätämme oikeuden tehdä muutoksia ilman ennakkovaroitusta ja lisävelvoitteita.

Tätä dokumenttia ei saa kopioida missään muodossa ilman julkaisijan kirjallista lupaa.

Käyttöohje on osa aggregaattia. Jos myyt aggregaatin, toimita ohje uudelle omistajalle.

Kiinnitä erityistä huomiota näillä merkeillä korostettuihin teksteihin.



Tämä merkki osoittaa, että henkilövahinkojen tai kuoleman vaara on erittäin mahdollinen, jos ohjeita ei noudateta.

Lue kaikki merkinnät ja käyttöopas ennen käyttöä.

Käytä tuotetta hyvin tuuletetussa tilassa. Aggregaatti kehittää hiilimonoksidia – myrkyllistä, väritöntä ja hajutonta kaasua – joka voi tappaa nopeasti.

Sammuta moottori ennen polttoaineen lisäämistä. Odota viisi minuuttia ennen moottorin uudelleen käynnistämistä.

Tarkasta polttoainevalumien tai -vuotojen varalta. Puhdista valumat ja korjaa vuodot ennen käyttöä.

Pidä helposti syttyvät materiaalit (muu öljy ja esineet) poissa aggregaatin lähetyviltä.



Näiden ohjeiden noudattamatta jättäminen voi johtaa omaisuus- tai henkilövahinkoihin tai jopa hengen menetykseen.



Näiden ohjeiden noudattamatta jättäminen voi johtaa vakaviin omaisuus- tai henkilövahinkoihin.

Jos sinulla on ongelmia aggregaatin kanssa, ota yhteyttä jälleenmyyjäsi.



Ohjeita noudatettaessa aggregaatti toimii turvallisesti ja luotettavasti. Lue ja sisäistä käyttöohjeen sisältö ennen aggregaatin käyttöä. Ohjeiden noudattamatta jättäminen voi johtaa omaisuus- tai henkilövahinkoon.

Sisältö

Digitaalinen invertteriaggregaatti OG3000i

1. Turvaohjeet.....	1
2. Osien kuvaus.....	2
3. Tarkasta ennen käyttöä.....	4
4. Moottorin käynnistys.....	6
5. Aggregaatin käyttö	9
6. Moottorin sammutus.....	12
7. Ylläpito.....	12
8. Kuljetus ja säilytys.....	15
9. Vianetsintä.....	17
10. Tekniset tiedot.....	19
11. Sähkökaaviot.....	20
12. Pyörien asennuskuva.....	21
13. Liite.....	21

1. Turvaohjeet



■ Ohjeita noudatettaessa aggregaatti toimii turvallisesti ja luotettavasti. Lue ja sisäistä käyttöohjeen sisältö ennen aggregaatin käyttöä. Ohjeen noudattamatta jättäminen voi johtaa vakavaan henkilö- tai laitevahinkoon.

■ Äänenvaimennin kuumenee käytettäessä. Se on kuuma myös jonkin aikaa käytön jälkeen. Anna moottorin jäähtyä ennen kuin siirrät aggregaatin sisälle säilöön.

■ Pakoputki kuumenee käytettäessä. Se on kuuma myös jonkin aikaa käytön jälkeen. Vältä palovammat huomioimalla varoitusmerkit.

■ Bensiini on erittäin syttyvää tietyissä olosuhteissa. Täytä polttoainesäiliö hyvin tuuletetussa tilassa moottorin ollessa sammutettuna.

■ Pidä aggregaatti etäällä palavasta tupakasta ja kipinöistä tankkauksen ajan. Suorita tankkaus hyvin tuuletetussa paikassa.

■ Pyyhi polttoaineroiskeet pois välittömästi.

■ Käyttöä on rajoitettava paikoissa, joissa on tulipalovaara.

■ Jos aggregaattia käytetään rakennuksen varavoimalähteenä, kytkennät on jätettävä valtuutetun sähkömiehen tehtäväksi. Kytkeä on tehtävä sitä koskevien lakien ja määräysten mukaan. Muuten aggregaatin sähkövirta voi palautua sähköverkkoon, mikä voi johtaa siihen, että sähköyhtiön työntekijät tai muut sähkölinjoja huoltavat henkilöt saavat sähköiskun. Sähkön palautuessa aggregaatti voi syttyä tuleen, räjähtää tai aiheuttaa tulipaloja rakennuksen sähköjärjestelmässä.

■ Tarkasta moottorin kunto ennen käynnistämistä välttyäksesi vahingoilta.

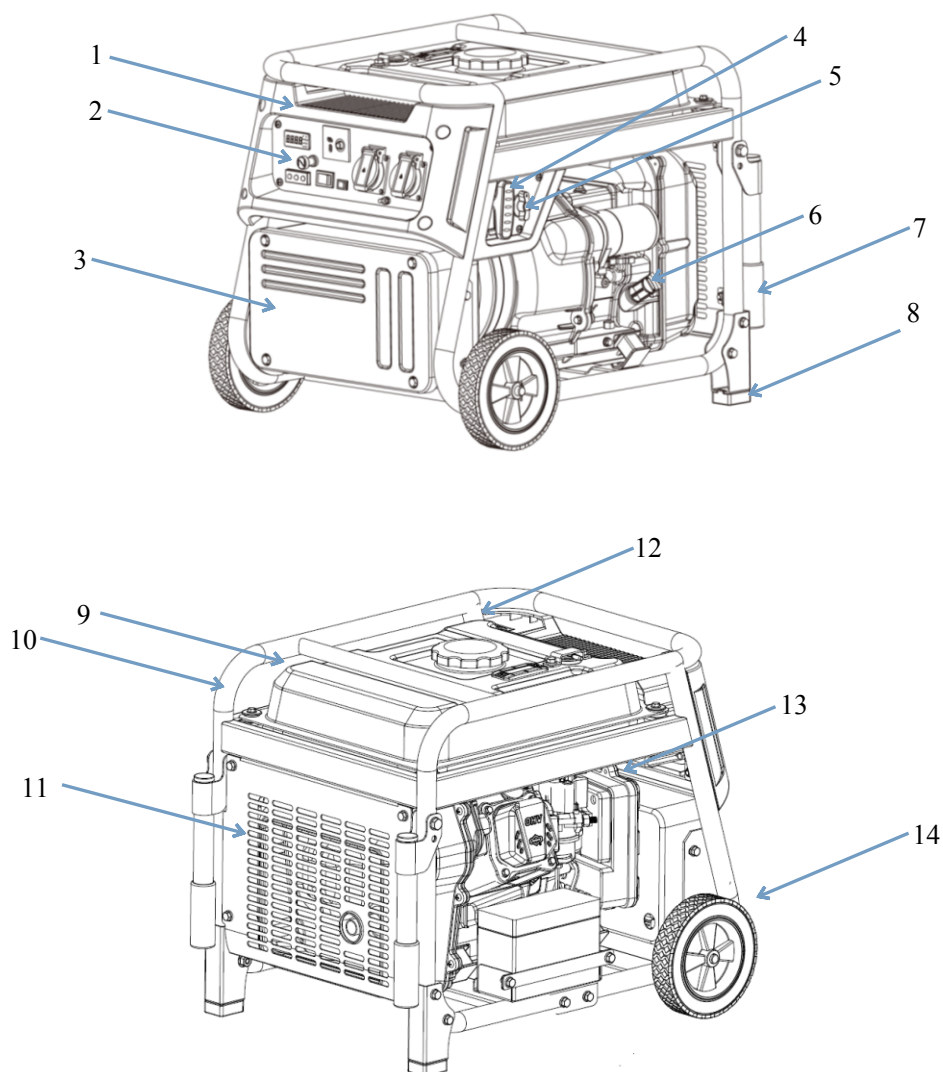
■ Aseta aggregaatti käytön ajaksi vähintään metrin päähän rakennuksista tai muista laitteista.

■ Käytä aggregaattia tasaisella alustalla. Jos aggregaatti on vinossa, siitä voi valua polttoainetta.

■ Harjoittele aggregaatin sammuttamista nopeasti ja opettele hallintalaitteiden toiminta. Älä anna laitteeseen perehtymättömän henkilön käyttää aggregaattia ilman kunnollista ohjeistusta.

2 Osien kuvaus

2.1 Ulkoasu, kuva 1.



Kuva 1.

Luettelo tärkeimmistä osista:

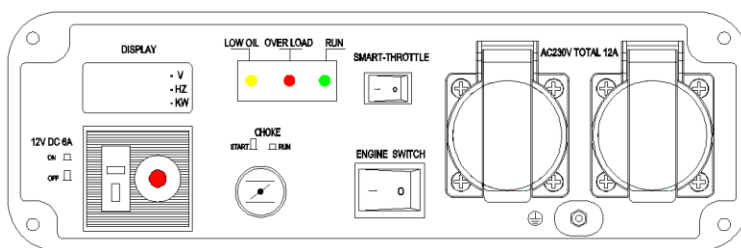
Nr o	Tuotenro	Osan nimi	Määrä	Nr o	Tuotenro	Osan nimi	Määrä
1		Etukuori	1	8		Tassu	2
2		Ohjaustaulu	1	9		Säiliö	1
3		Invertterin kansi	1	10		Runko	1
4		Vetokäynnistin	1	11		Äänenvaimennin	1

Digitaalinen invertteriaggregaatti OG3000i

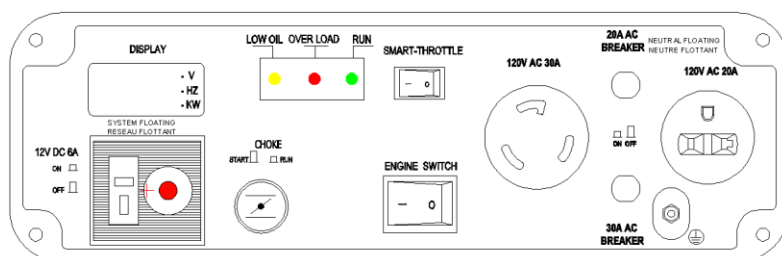
5		Polttoainehana	1	12		Polttoainesäiliön korkki	1
6		Öljytikku	1	13		Ilmansuodatin	1
7		Kahvan kumiosa	2	14		Pyörä	2

2.2 Ohjaustaulu, kuva 2.

Euroopan markkinoiden taulu (220–240 V, 50 Hz):



Amerikkalainen taulu (100–120 V, 60 Hz):



Kuva 2. Ohjaustaulu

1.2 Taloudellisuustila

Kun aggregaatissa ei ole kuormaa, moottori siirtyy tyhjäkäynnille. Kun aggregaattiin kytketään sähkölaitteita, moottorin nopeus nousee. Toiminto on oletuksena päällä, jolloin polttoaineenkulutus määräytyy kuormituksen mukaan.



A

- Taloudellisuustila ei toimi oikein, kun sähkölaite edellyttää korkeaa jännitettä välittömästi.
- Kytke pois taloudellisuustila välttääksesi jännitevaihtelut, kun aggregaattiin kytketään paljon kuormaa kerralla.
- Kytke pois taloudellisuustila, kun käytät tasavirtaa.

OFF:

Taloudellisuustila on pois päältä, ja moottorin kierrosnopeus pysyy vakiona.

3. Tarkasta ennen käyttöä

Varmista, että aggregaatti on tasaisella alustalla ja moottori on sammutettu.

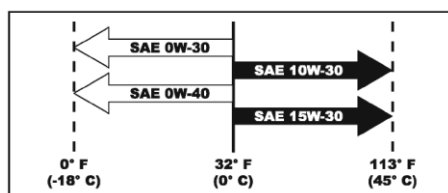
3.1. Moottoriöljyn määrän tarkastaminen



A

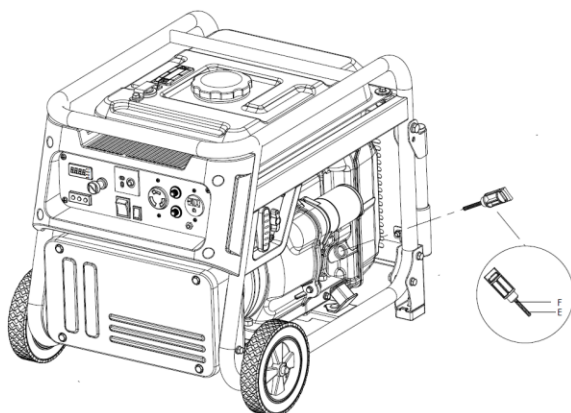
- Älä käytä kaksitahtiöljyä. Se mitätöi takuun ja lyhentää moottorin käyttöikää.
- Käytä hyvälaatuista nelitahtiöljyä, joka on SG- tai SF -hyväksyttyä.
- Valitse moottoriöljyn viskoosisuus alueesi keskilämpötilan mukaan.

Valitse SAE-viskoosisuus kuvan mukaisesti:

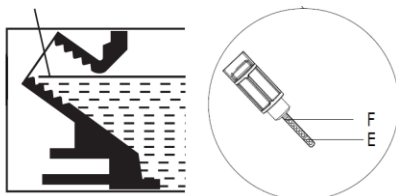


Poista öljytikku, puhdista se puhtaalla liinalla ja aseta se takaisin paikoilleen. Ruuvaa se pohjaan asti. Irrota öljytikku uudelleen ja tarkasta öljyn määrä. Jos öljytaso on alarajan tasalla tai alla, lisää suosituksen mukaista öljyä niin, että taso on täyttöaukon tasolla. Öljytilavuus: 520 ml.

Katso kuva 3.



Täyteen täytetty öljysäiliö (noin 520 ml)



Kuva 3. Öljytasokaavio

- Liian pienellä öljymäärällä käyttäminen voi johtaa vakaviin moottorivahinkoihin.
- Alhaisen öljytason varoitusjärjestelmä sammuttaa moottorin, jos öljytaso putoaa alle turvallisen rajan. Välttyäksesi äkillisiltä sammumisilta suosittelemme kuitenkin, että tarkastat öljytason säännöllisesti.

3.2. Polttoainetason tarkastaminen

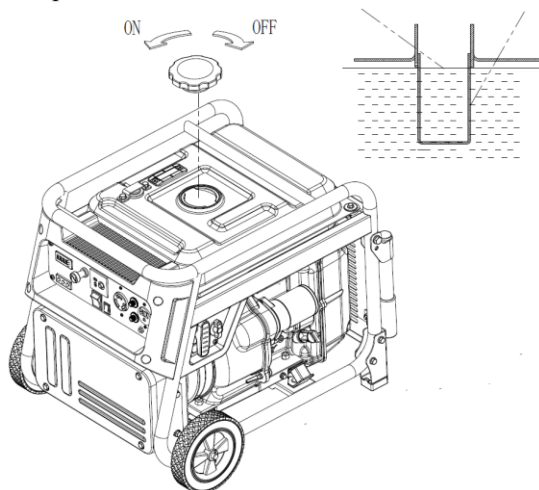
Käytä vain autoihin tarkoitettua lyijytöntä bensiiniä.

Täytä polttoainesäiliö, jos polttoaine on vähissä. Katso kuva 4.

Älä käytä bensiiniin ja öljyn sekoituksia tai likaista bensiiniä.

Pidä lika, pöly ja vesi poissa polttoainesäiliöstä.

Kiinnitä polttoainekorkki huolellisesti, kun olet lisännyt polttoainetta.



Polttoainetilavuus: 10 litraa

Kuva 4. Polttoainetasokaavio



US

- Bensiini on erittäin syttyvää tietyissä olosuhteissa.
- Täytä polttoainesäiliö hyvin tuuletetussa tilassa moottorin seistessä. Pidä savukkeet, kipinät ja muut syttymislähteet poissa aggregaatin lähetyviltä, kun täytät polttoainesäiliötä.
- Varo, ettet läikytä polttoainetta tankatessasi. Kiinnitä polttoainekorkki huolellisesti, kun olet lisännyt polttoainetta.
- Polttoaineroiskeet ja höyryt ovat syttyviä. Jos polttoainetta läikkyi, anna roiskeiden kuivua ennen moottorin käynnistämistä.
- Vältä toistuvaa tai jatkuvaa kosketusta bensiiniin sekä höyryjen hengittämistä.

PIDETTÄVÄ LASTEN HUOLTUMATTOMISSA.
Vaihtoehtoisia polttoaineita sisältävä bensiini

Jos käytät vaihtoehtoisia polttoaineita sisältävää bensiiniä, varmista, että sen oktaanipitoisuus ei alita valmistajan suositusta. Bensiinissä voi olla joko etanolia tai metanolia. Älä käytä bensiiniä, jossa on yli 10 prosenttia etanolia. Älä käytä metanolia sisältävää bensiiniä ilman apuliottimia ja säilöntäaineita. Jos metanolia sisältävä bensiini ei sisällä apuliottimia ja säilöntäaineita, varmista, että sen metanoliipitoisuus on alle 5 prosenttia.



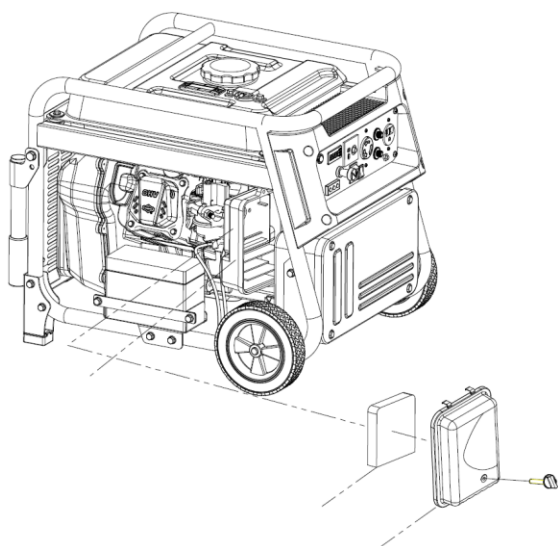
A

- Alkoholia sisältävän bensiinin käyttämisestä johtuvat polttoainejärjestelmä- tai moottorivahingot eivät kuulu takuun piiriin. Valmistaja ei takaa metanolia sisältävän bensiinin soveltuvuutta, koska sitä ei ole testattu.
- Kun ostat bensiiniä, varmista bensiinin mahdollinen etanolipitoisuus ja etanolin tyyppi. Jos moottori oireilee käyttäessäsi etanolia sisältävää bensiiniä, siirry käyttämään bensiiniä, jossa ei ole etanolia.

3.3. Ilmansuodattimen tarkastaminen

Tarkasta ilmansuodattimen puhtaus ja kunto.

Avaa vasemmalla puolella oleva huoltoluukku ja ilmansuodattimen kansi. Poista paperisuodatin kotelosta. Puhdista tai vaihda suodatin tarvittaessa. Katso kuva 5.



Kuva 5. Ilmansuodattimen rakenne



A

- Moottoria ei saa käyttää ilman ilmansuodatinta. Muuten lika pääsee kaasuttimen kautta moottoriin aiheuttaen moottorin nopean kulumisen.

4. Moottorin käynnistys

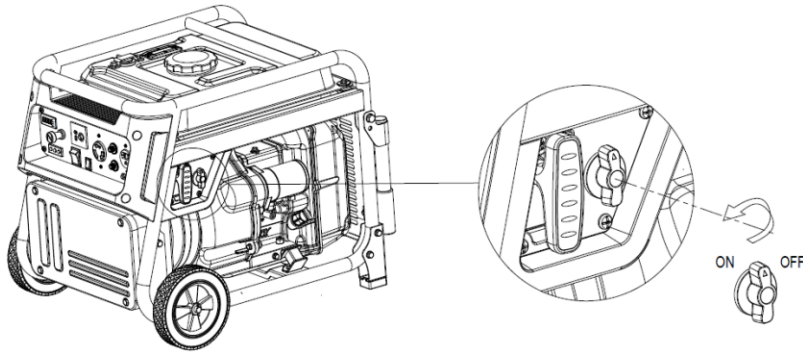


A

- Kun käynnistät aggregaatin ensimmäisen tankkaamisen, pitkäaikaisen säilyttämisen tai bensiinin loppumisen jälkeen, väännä polttoainehana asentoon ON ja odota 10–20 sekuntia ennen moottorin käynnistämistä.

4.1. Avaa polttoainehana, ks. kuva 6.

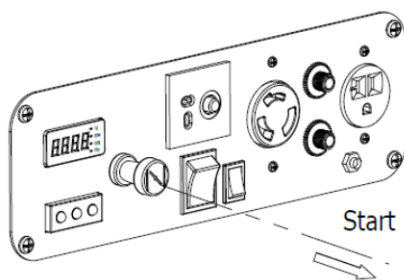
Digitaalinen invertteriaggregaatti OG3000i



Kuva 6. Polttoainehana aukiasennossa.

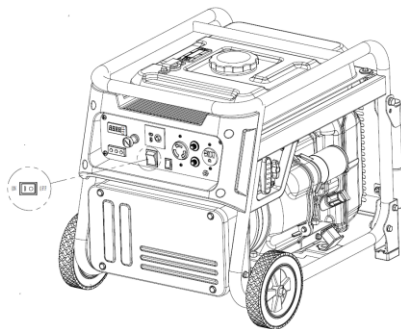
4.2. Aseta rikastin asentoon OFF.

Älä käytä rikastinta moottorin ollessa kuuma tai ilman ollessa lämmin. Katso kuva 7.



Kuva 7. Rikastin asennossa OFF.

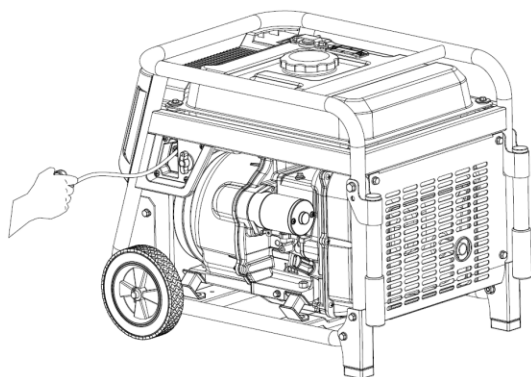
4.3. Väännä moottorin katkaisin (ohjaustaulussa) asentoon ON. Katso kuva 8.



Kuva 8. Moottorin katkaisin.

4.4 a. Väännä moottorin katkaisin (ohjaustaulussa) ja polttoainehana (oikealla puolella) asentoon ON. Katso kuva 9.

4.4 b. Vedä vetonarusta kunnes tunnet vastusta. Vedä sitten vetonarusta nopeasti. Katso kuva 9.



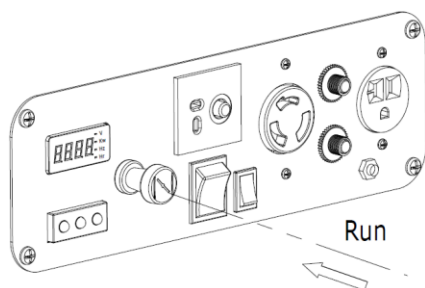
Kuva 9. Vetonarun käyttäminen.



A

- Älä anna vetonarun napsahtaa takaisin alkuasentoonsa, vaan saata se takaisin kelaan.
- Varmista, ettei vetonaru käynnistämisen aikana hankaudu aggregaatin koteloa vasten. Silloin se kuluu loppuun nopeammin.
- Älä vedä vetonarusta, kun moottori on käynnissä.

4.5. Avaa rikastin, kun moottori on lämmennyt, ks. kuva 10.



Kuva 10. Rikastin asennossa ON.

Toiminta korkealla merenpinnasta

Korkealla merenpinnasta käytettäessä kaasuttimen ilma-bensaseos on liian rikkaalla. Suorituskyky laskee ja polttoainekulutus nousee. Suorituskyky voi parantua asentamalla kaasuttimeen pienempi suutin. Jos käytät aggregaattia jatkuvasti yli 1 500 metriä merenpinnan yläpuolella, vaihdeta pääsuutin ympäristöön soveltuvaan malliin.

Huomaa, että moottorin hevosvoimat laskevat noin 3,5 prosenttia jokaista 305 metrin korkeuden lisäystä kohden, vaikka suutin olisikin vaihdettu sopivaan. Tehonlasku on vielä suurempi, jos kaasutinta ei säädetä uudelleen.



A

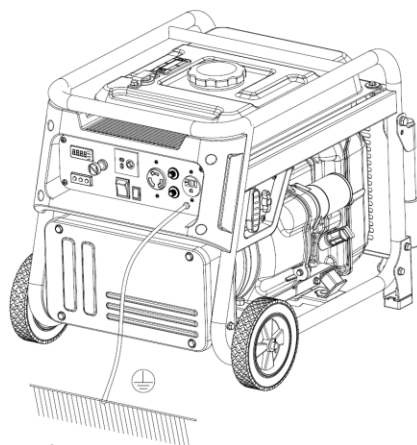
- Muista palauttaa kaasutinsäädöt ennen kuin käytät aggregaattia matalammissa korkeuksissa. Käyttö korkeudessa, joka ei ole kaasuttimen säätöjen mukainen, voi laskea suorituskykyä, johtaa ylikuumentumiseen sekä vakaviin moottorivahinkoihin liian laihan seoksen ansiosta.

5. Aggregaatin käyttö



US

■ Maadoita aggregaatti välttyäksesi viallisten laitteiden aiheuttamilta sähköiskuilta. Maadoita aggregaatti paksulla johdolla. Kiinnitä maadoitusjohto aggregaatin maadoitusliittimeen ja ulkoiseen maadoituslähteeseen.



Kuva 11. Aggregaatin maadoitus.



- ^A Älä ylitä ohjeessa ilmoitettua nimellisteho.
 - Älä ylitä aggregaatin yksittäisten liitinten virtarajaa.
 - Älä kytke aggregaattia rakennuksen virtapiiriin. Se voi vaurioittaa aggregaattia tai talon sähkölaitteita.
 - Älä muokkaa aggregaattia tai käytä sitä muuhun kuin sen käyttötarkoitukseen. Huomioi seuraavat:
 - Älä jatka moottorin pakoputkea.
 - Jos jatkojohdon käyttäminen on tarpeen, käytä eristettyä, ulkokäyttöön sopivaa mallia. Käytä myös oikean kokoisia ja pituisia johtimia. 60 metrille 2,5 mm² kaapeli, 100 metrille 4 mm² kaapeli.
- Pidä aggregaatti etäällä muista virtajohtoista.



A

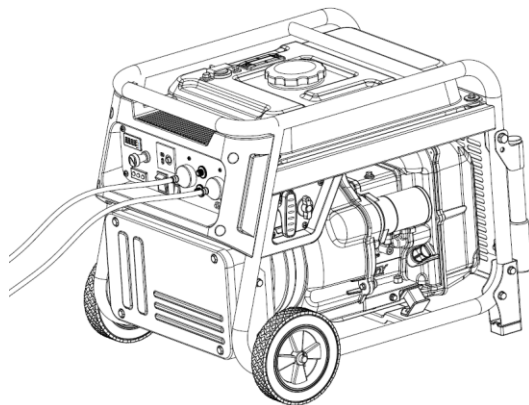
- Tasavirtaliitintä voidaan käyttää samaan aikaan vaihtovirran kanssa.
- Jos käytät kumpaakin virtaa samaan aikaan, huomioi vaihto- ja tasavirran kokonaisvirta.
- Sähkölaitteen (mukaan lukien johtimen) on oltava moitteettomassa kunnossa kytkettäessä.

Digitaalinen invertteriaggregaatti OG3000i

5.1. Vaihtovirran käyttö

1. 3. Varmista, että vihreä ilmaisin syttyy, kun käynnistät aggregaatin.

2. 4. Varmista, että liitettävän laitteen virta on katkaistu ennen johdon kytkemistä. Liitä laite pistorasiaan. Katso kuva 12.



Kuva 12. Laitteen liittäminen aggregaattiin.



■ Varmista, että kytkettävät laitteet ovat käyttökuntoisia. Jos laite käyttäytyy epätavallisesti, toimii hitaasti tai pysähtyy, sammuta aggregaatti välittömästi. Irrota laite ja tarkasta se vikojen varalta.

5.2. Antovirta-, ylikuormitus ja öljytasonilmaisimet

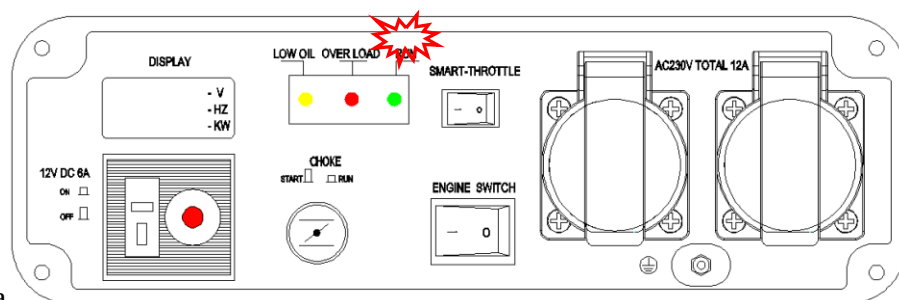
Antovirtailmaisin (vihreä) palaa normaalisti.

Antovirtailmaisin sammuu, jos aggregaatti on ylikuormittunut tai oikosulussa.

Ylikuormitusilmaisin (punainen) syttyy ja virta katkaistaan laitteista.

Jos punainen ilmaisin palaa, sammuta moottori ja selvitä ilmaisimen syttymisen syy.

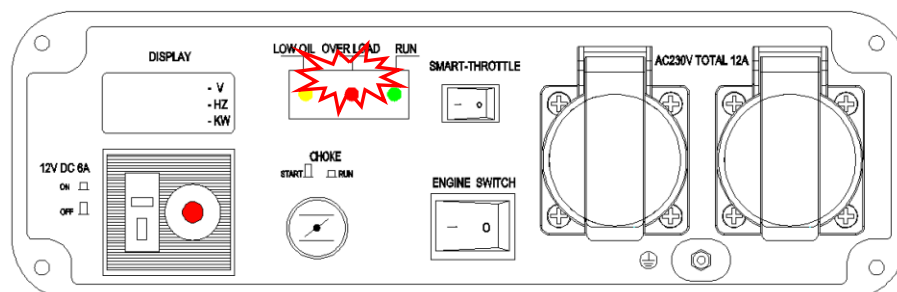
Jos moottorin öljytasoilmaisin syttyy, tarkasta öljyn lisäämistarve.



1. Antovirta

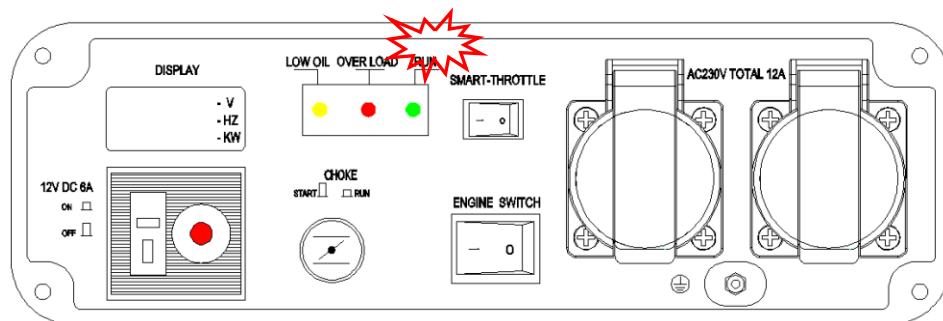
2. Ylikuormitus

2.



3. Alhainen öljytaso

Digitaalinen invertteriaggregaatti OG3000i



A

■ Varmista ennen laitteen kytkemistä, ettei sen tehontarve ylitä aggregaatin lähtötehoa. Kytke laite ja käynnistä moottori.



A

■ Vihreä ja punainen ilmaisin voivat syttyä samanaikaisesti käynnistämisen jälkeen. Yleensä punainen ilmaisin sammuu neljän sekunnin kuluttua. Jos punainen ilmaisin ei sammua, ota yhteyttä jälleenmyyjään.

5.3. Tasavirran käyttö

Antojännite on 17–30 V DC, kun tasavirtaliittimeen ei ole kytketty kuormaa. Voit käyttää tasavirtaa ulkoisten 12 voltin akkujen lataamiseen.

Tasavirtaliittimen antojännite vaihtelee riippuen taloudellisuustilan kytkimen asennosta.

Tasavirta:

Taloudellisuustila	Malli	OFF	ON (Ei vaihtovirtaa)
	OG3000i	8A	noin 6–7 A

1. Liitä aggregaatin tasavirtaliitin akun napoihin.



US

- Vältä kipinöitä akun lähettyvillä kytkemällä latausjohdin ensin aggregaattiin, sitten akkuun. Irrota johdin ensin akun päästä.
- Irrota akun maajohdin ennen kuin kytket latausjohtimen akkuun. Näin vältät oikosulut tai kipinät, jos satut vahingossa koskemaan ajoneuvon runkoon.



A

- Älä käynnistä moottoria, kun akku on kytketty aggregaattiin. Aggregaatti voi vaurioitua. Älä kytke kaapeleita ristiin. Se voi vaurioittaa aggregaattia tai akkua vakavasti.



US

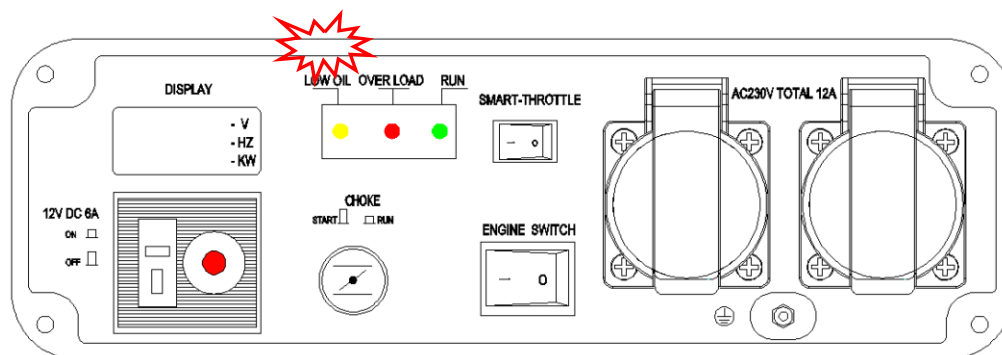
- Akku päästää räjähtävää höyryä; pidä poissa kipinöiden, tulen ja tupakoiden lähetyviltä. Varmista riittävä jäähdytys lataamisen ajan.
 - Akut sisältävät rikkihappoa (elektrolyytti). Iho- tai silmäkosketus voi johtaa vakaviin palovammoihin. Käytä suojavaatetusta ja kasvosuojaimia.
- A. Jos elektrolyyttiä joutuu ihollesi, huuhtelee se pois vedellä.
B. Jos elektrolyyttiä joutuu silmiisi, huuhtelee vedellä vähintään 15 minuuttia ja ota välittömästi yhteyttä lääkäriin.
- Elektrolyytti on myrkyllistä.
- Jos nielet sitä, juo paljon vettä tai maitoa ja sen jälkeen magnesiumamaitoa tai kasviöljyä. Ota välittömästi yhteyttä lääkäriin.
- PIDETTÄVÄ LASTEN ULOTTUMATTOMISSA.

2. Moottorin käynnistys

- Tasavirtaliitintä voidaan käyttää samaan aikaan vaihtovirran kanssa.
- Tasavirtapiirin ylikuormitus voi johtaa suojakatkaisimen laukeamiseen. Jos niin tapahtuu, irrota kuormitus ja nollaa suojakatkaisin.

5.4. Öljytason varoitusjärjestelmä

Öljytason varoitusjärjestelmä estää kampikammion vähäisestä öljymäärästä johtuvat moottoririkot. Öljytason varoitusjärjestelmä sammuttaa moottorin, jos kampikammion öljytaso putoaa alle turvallisen rajan (moottorin katkaisin on yhä asennossa ON). Jos öljytason varoitusjärjestelmä sammuttaa moottorin, alhaisen öljytason ilmaisin (keltainen) syttyy ja moottori ei käynnisty vetonarusta. Lisää soveltuvaa öljyä niin, että öljytaso on mittatikun ylärajan kohdalla.



6. Moottorin sammutus

Digitaalinen invertteriaggregaatti OG3000i

Hätätilanteessa voit siirtää moottorin katkaisimen asentoon OFF.

Normaali sammuttaminen

1. Sammuta kytketyt sähkölaitteet ja irrota pistotulpat.
2. Laita moottorin katkaisin kohtaan ”OFF”.
3. Väännä polttoainehana asentoon OFF.

7. Ylläpito

Huolto- ja säätöohjelman tarkoitus on varmistaa aggregaatin mahdollisimman hyvä kunto.



A

■ Sammuta moottori ennen huoltotoimien suorittamista. Jos toimi edellyttää moottorin käynnissäoloa, varmista riittävä tuuletus. Pakokaasu sisältää myrkyllistä ja tappavaa hiilimonoksidia.



A

■ Käytä alkuperäisiä Timco-varaosia tai täysin vastaavia osia. Huonompilaatuiset varaosat voivat vaurioittaa aggregaattia.

7.1. Suorita tarkastukset ja huollot ao. taulukon mukaisesti

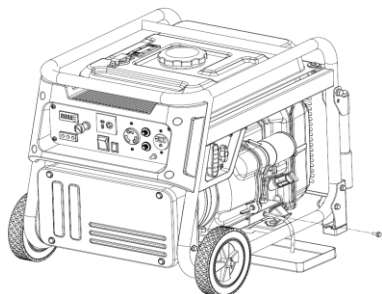
Tavallinen huoltoväli (1). Suorita ilmoitettujen kuukausien tai käyttötuntien välein, ensimmäisen ollessa määräävä.	Kohta	Ensimmäinen käyttö	Kuukausittain tai 20 tunnin välein	Kolmen kuukauden tai 50 tunnin välein	Kuuden kuukauden tai 100 tunnin välein	Vuosittain tai 300 tunnin välein
Moottoriöljy	Tarkasta	○	○			
	Vaihda		○			
Ilmansuodatin	Tarkasta			○ (2)		
	Puhdista			○ (2)		
Sytytystulppa	Puhdista/säädä				○	
Kipinänsammutin	Puhdista				○	
Polttoainesuodatin	Puhdista				○	
Venttiilivällys	Puhdista/säädä					○ (3)
Polttoainesäiliö ja suodatin	Puhdista					○ (3)
Polttoaineletku	Tarkasta	Kahden vuoden välein (vaihda tarvittaessa) (3)				

Huomaa:

- (1) Kirjaa käyttötunnit varmistaaksesi riittävän huollon.
- (2) Suorita huollot useammin, kun käytät laitetta likaisessa ympäristössä.
- (3) Jätä nämä toimet valtuutetun jälleenmyyjän tehtäväksi, jos sinulla ei ole tarvittavia työkaluja ja kokemusta. Katso huolto-ohje.

7.2. Öljyn vaihtaminen

Valuta öljy moottorin ollessa lämmin, jotta se valuu täysin tyhjäksi, ks. kuva 13.



Kuva 13 Öljyn vaihtaminen

1. Irrota öljytikku.
2. Irrota öljytulppa (tai avaa öljyn valutusventtiili). Valuta öljy moottorista ja kiristä öljytulppa (tai sulje valutusventtiili).
3. Täytä suositellulla moottoriöljyllä ja tarkasta öljytaso.
4. Kiinnitä öljytikku.

Öljytilavuus: 520 ml.



A

■Kaada käytetty öljy suljettuun astiaan ja toimita se huoltoasemalle tai kierrätyskeskukselle. Älä heitä sitä roskakoriin tai kaada maahan.

7.3. Ilmansuodattimen huoltaminen

Likainen suodatin estää ilman liikkumisen palamisjärjestelmässä. Huolla ilmansuodatin säännöllisesti ongelmien välttämiseksi. Huolla suodatinta useammin, jos käytät aggregaattia likaisissa paikoissa.



A

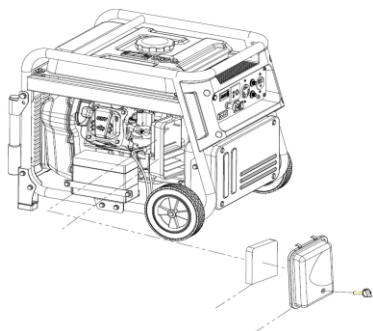
■Älä puhdista suodatinta bensiinillä tai muilla nesteillä, joilla on matala leimahduspiste. Ne ovat erittäin syttyviä ja räjähdysalttiita tietyissä olosuhteissa.



A

■Älä käytä aggregaattia ilman ilmansuodatinta. Se johtaa moottorin nopeaan kulumiseen.

1. Avaa ilmansuodattimen kotelon ruuvit. Avaa kotelo ja tarkasta ilmansuodatin.
2. Puhdista ilmansuodatin paineilmalla tai koputa pöly pois suodattimesta. Jos suodatin on erittäin likainen, vaihda se.
3. Aseta öljynsuodatin takaisin paikoilleen. Kiristä kotelon ruuvit huolellisesti.



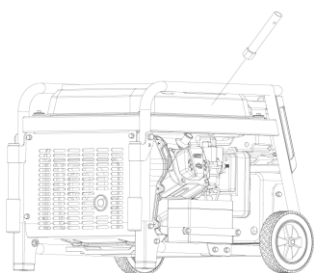
Kuva 14 Ilmansuodattimen puhdistus

7.4. Sytytystulpan huoltaminen

Suosittelut sytytystulppa: LG R6TC tai WR7DC

Varmista moottorin oikea toiminta tarkastamalla tulpan väli ja pitämällä se puhtaana.

1. Irrota sytytystulpan hattu.
2. Irrota sytytystulppa tulppa-avaimella.



Kuva 15 Sytytystulpan irrottaminen

3. Puhdista sytytystulpan lähiympäristö.
4. Tarkastele sytytystulppaa silmämääräisesti. Vaihda tulppa uuteen, jos sen eristys on halkeillut tai lohjennut tai elektrodi on kulunut loppuun. Puhdista uudelleen käytettävä tulppa teräsharjalla.
5. Tarkista kärjen etäisyys rakotulkillla. Välin tulisi olla noin 0,5–0,75 mm. Aseta oikea etäisyys tavuttamalla sivuelektrodiä varoen.

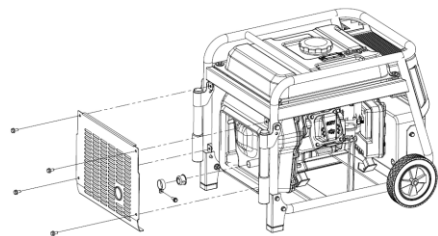


A

- Sytytystulppa on kiristettävä kunnolla. Huonosti kiristetty tulppa voi kuumentua ja vaurioittaa moottoria.

6. Asenna sytytystulppa varovasti käsin paikoilleen. Varmista, että se menee kierteilleen.
7. Kun sytytystulppa on kiristetty käsin, kiristä sitä avaimella puoli kierrosta. Jos käytät vanhaa tulppaa, 1/8–1/4 kierroksen kiristäminen riittää.
8. Aseta sytytystulpan hattu huolellisesti paikoilleen.

7.5. 6.6. Kipinäsammuttimen ylläpito, ks. kuva 17



Kuva 17 Kipinäsammuttimen irrottaminen



US

■ Jos aggregaattia on käytetty äskettäin, äänenvaimennin on kuuma. Anna sen jäähtyä ennen jatkamista.



A

■ Kipinänsammutin on huollettava 100 tunnin välein, jotta se toimii tehokkaasti ja

1. Irrota ruuvi.
2. Poista kipinänsammutin pakoputken takaosasta.
3. Puhdista kipinänsammutin jäykällä teräsharjalla.



A

■ Vaihda kipinänsammutin uuteen, jos verkkoon on tullut reikiä tai se on revennyt.

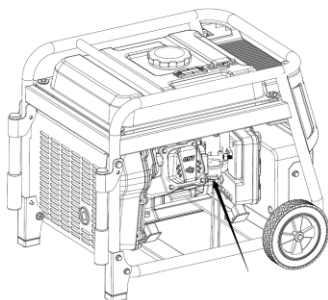
4. Asenna kipinänsammutin takaisin paikoilleen.
5. Aseta pakoilmasäleikkö takaisin paikoilleen.

8. Kuljetus ja säilytys

8.1. Estä polttoainevalumat kuljettaessasi aggregaattia sulkemalla polttoainehana ja kiinnittämällä laite suoralle alustalle.

8.2. Aggregaatin pitkäaikaissäilytys

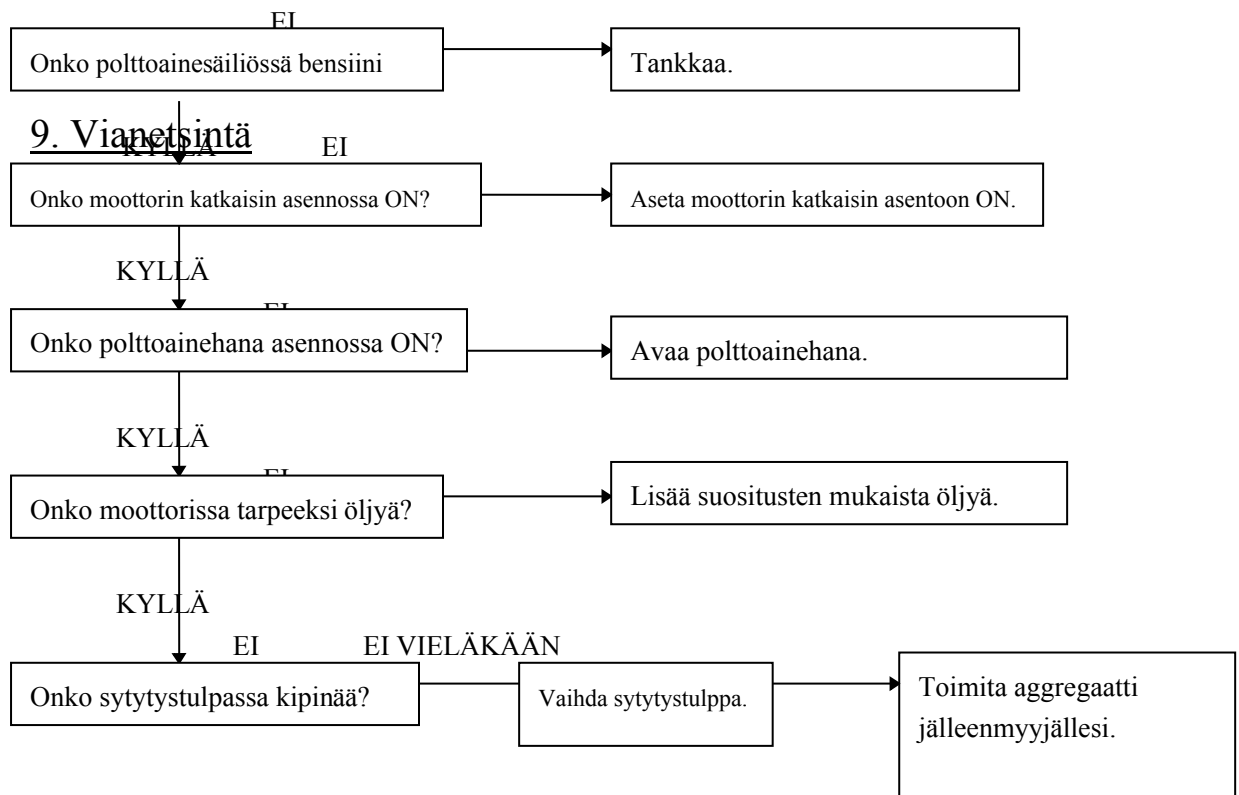
1. Älä säilytä aggregaattia kosteassa tai likaisessa tilassa.
2. Tyhjennä polttoainesäiliö.



Kuva 18 Polttoainesäiliön tyhjentäminen

- A. Avaa polttoainehana ja avaa kaasuttimen alaosassa oleva valutusruuvi. Valuta polttoainesäiliö tyhjäksi asianmukaiseen astiaan.
 - B. Kiristä kaasuttimen alaosassa oleva ruuvi ja sulje polttoainehana.
2. Lataa akku joka toinen kuukausi (mallit, joissa on akku).
 3. Vaihda moottoriöljy.
 4. Irrota sytytystulppa, kaada ruokalusikallinen öljyä sylinteriin ja vedä vetokäynnistimestä useasti levittääksesi öljyn. Kiinnitä sytytystulppa.
 5. Vedä vetokäynnistimestä hitaasti, kunnes tunnet vastusta. Mäntä on nyt puristuskohdassa, jolloin imu- ja poistoventtiilit ovat kiinni. Säilytä aggregaattia tässä tilassa välttääksesi moottorin ruostumisen.

Moottori ei käynnisty



Tarkasta:

US
 ■ Varmista, ettei sytytystulpan lähetyvillä ole bensiiniroiskeita. Roiskeet voivat syttyä.

Pääseekö bensiini kaasuttimeen?

1. Irrota sytytystulpan hattu ja puhdistatulpan lähiympäristö.
2. Irrota sytytystulppa ja aseta hattu paikoilleen.
3. Kiinnitä tulpanpuoleinen elektrodi maahan.
4. Vedä vetonarusta. Tulpan väliin pitäisi ilmestyä kipinöitä.

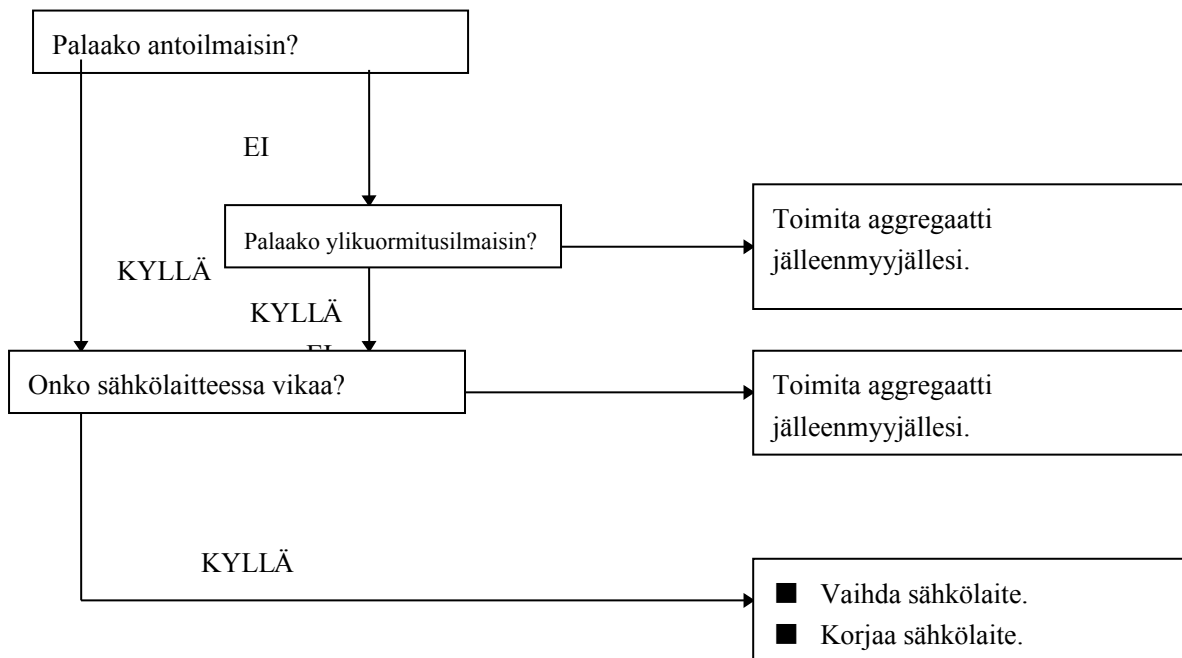
Digitaalinen invertteriaggregaatti OG3000i

Jos moottori ei vieläkään toimi, toimita aggregaatti jälleenmyyjällesi.

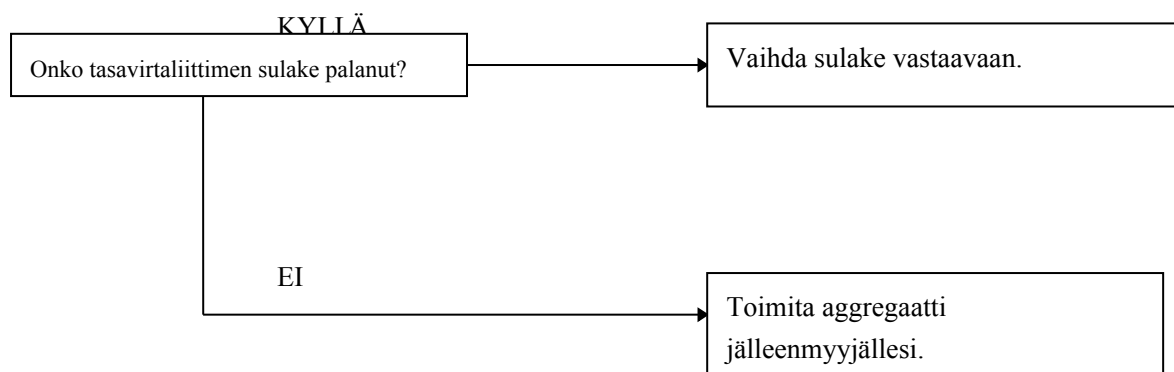
Tarkasta:

1. Sulje polttoainehana ja avaa valutusruuvi.
2. Kun avaat polttoainehanan, valutusaukosta pitäisi valua bensiiniä.

Aggregaattiin kytketty laite ei toimi:



Tasavirtaliittimestä ei tule virtaa



Digitaalinen invertteriaggregaatti OG3000i

10. Tekniset tiedot

Laitteen tyyppi	OG3000i	
Nimellistaajuus (Hz)	50	60
Nimellisjännite (V)	230	120
Nimellisvirta (A)	12,2	23,3
Nimellisnopeus (kierr./min)	3600	
Nimellisteho (kVA)	2,8	
Suurin teho (kVA)	3,0	

Tasavirta

Tasavirta	12 V 8 A
Suojakatkaisin	On
Vaiheiden määrä	Yksivaiheinen

Moottori

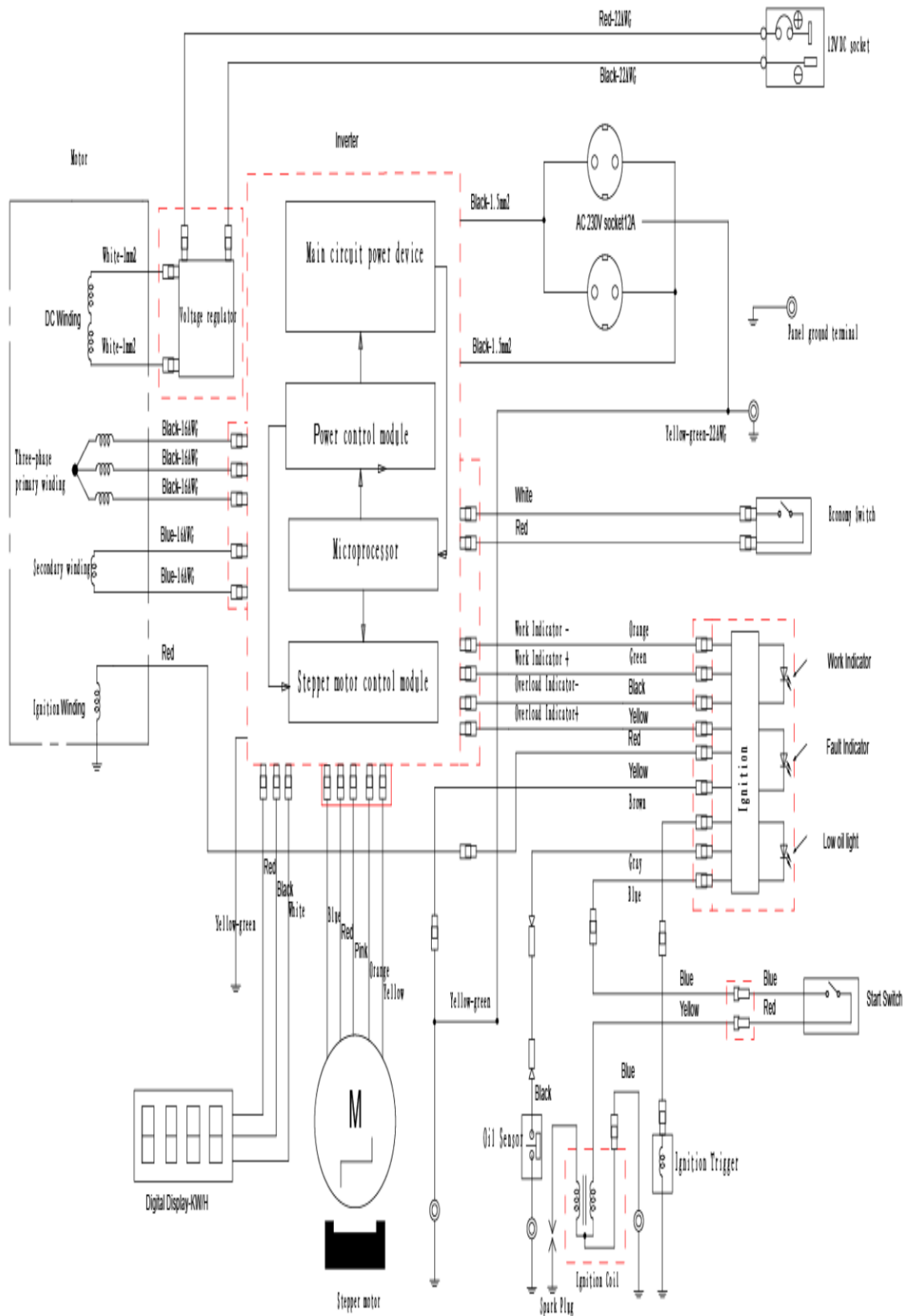
Moottorin malli	170F
Moottorityyppi	Yksisylinterinen, ilmajäähdytteinen, nelitahti, kansiventtiilit, bensiinimoottori
Iskutilavuus (sylinterin halkaisija x iskupituus)	207 cc (70×54 mm)
Puristussuhde	8,5:1
Nimellisteho [kW/(kierr./min)]	4,3/3600
Nimellisnopeus (kierr./min)	3600
Sytytysjärjestelmä	Transistorisytytys
Sytytystulppa	LG R6TC tai WR7DC
Käynnistysjärjestelmä	Vetokäynnistin, sähkökäynnistin (tietyissä malleissa)
Polttoaine	Lyijytön bensiini
Polttoaineenkulutus (g/kWh)	395
Moottoriöljy	SAE 10W30(CC)

Polttoainesäiliön tilavuus (l)	10
Käyttöaika (tuntia, nimellisteho)	7
Melutaso (dB @ 7 m) (ei kuormitusta-täysi kuormitus)	63-73*
Pakkauskoko (pituus x leveys x korkeus) (mm)	585 x 415 x 465
Netto-/kuivapaino (kg)	35/38

* Riippuu tuotteesta ja mittaustavasta.

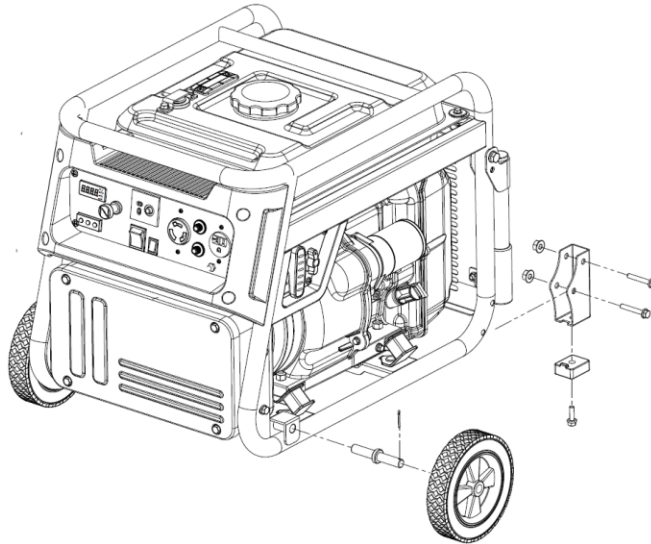
11. Sähkökaaviot

Digitaalinen invertteriaggregaatti OG3000i



12. Pyörien asennuskuva

Digitaalinen invertteriaggregaatti OG3000i



1. Pyörän akseli 2. Kumipyörä
3. M8-mutteri 4. Pyörän peitelevy

13. Liite

1. Kolmivaihejohtimen valinta

Ympäristölämpötila 25 °C

Nro	Kuparijohtimen tyyppi	Yksijohdin siirtokyky (25 °C) (A)		Jännitehäviö mv/M	Kolmijohdin siirtokyky (25 °C) (A)		Jännitehäviö mv/M	Nelijohdin siirtokyky (25 °C) (A)		Jännitehäviö mv/M
		VV22	YJV2		VV2	YJV2		VV2	YJV2	
			2		2	2		2	2	VV22
1	1,5 mm ²	20	25	30,86	13	18	30,86	13	13	20
2	2,5 mm ²	28	35	18,9	18	22	18,9	18	30	28
3	4 mm ²	38	50	11,76	24	32	11,76	25	32	38
4	6 mm ²	48	60	7,86	32	41	7,86	33	42	48
5	10 mm ²	65	85	4,67	45	55	4,67	47	56	65

Huomaa: Ympäristölämpötilan ja johtimen asettelu vaikuttavat siirtokykyyn. Edellä oleva taulukko on viitteellinen.

Yhteystiedot:

S.T.R., Suomitradning

Ollilanojankatu 2

Ylivieska Finland