

28 tonnin halkomakone

Käyttöopas

Käännös alkuperäisestä ohjeesta



Jatkuvan tuotekehityksen takia laitteesi voi poiketa hieman ohjeessa kuvatusta laitteesta.

Lue kaikki ohjeet huolellisesti ja opettele käyttökohteet, rajoitteet ja mahdolliset vaarat ennen käyttöä.

Tekniset tiedot

Mitat	231 x 105 x 111 cm
Virta	6,5 hv:n bensiinimoottori
Halkaisukyky	Pöllin pituus enint.: 71 cm Suurin halkaisija: 60 cm
Halkaisuvoima enint.:	28 tonnia
Nettopaino	276 kg

SÄILYTÄ KÄYTTÖOHJE MYÖHEMPÄÄ TARVETTA VARTEN.

Noudata ohjeita, asennuskuvia ja pakkausluetteloä asentaessasi, tarkastellessasi, huoltaessasi, puhdistaussasi jne. laitetta.

Säilytä ohje myöhempää tarvetta varten.

Turvallisuus

VAROITUS

Lue ja sisäistä kaikki ohjeet ennen käyttöä. Jos jokin ohje jää epäselväksi, virheellinen käyttö voi johtaa sähköiskuun, tulipaloon tai muuhun vakavaan vahinkoon. Laitetta saa käyttää vain yksi henkilö kerrallaan.

VAROITUS: Laitetta käytettäessä on noudatettava varotoimia, joiden avulla vähennetään henkilövahinkojen ja laitevaurioiden riskiä. Lue kaikki ohjeet huolellisesti ennen laitteen käyttöä.

1. Pidä työalue puhtaana. Epäsiisteissä tiloissa sattuu helpommin vahinkoja.
2. Huomioi työalueen ympäristö. Älä käytä laitetta kosteassa tai märässä paikassa. Älä altista laitetta sateelle. Pidä työalue hyvin valaistuna.
3. Pidä lapset poissa laitteen lähetyviltä. Lapset eivät saa olla työalueella tai käyttää laitetta tai työkaluja.
4. Aseta laite säilöön, kun se ei ole käytössä. Säilytä työkaluja ja laitteita kuivassa ja suojassa pölyltä.
5. Pukeudu asianmukaisesti. Älä käytä löysiä vaatteita tai koruja, sillä ne voivat joutua

liikkuviin osiin. Suosittelemme käyttämään liukumattomia kenkiä ja suojavaatteita. Sido tai suojaa pitkät hiukset.

6. Turvalaitteiden käyttö on pakollista. Käytä hyväksytyjä suojalaseja, työkäsineitä, saappaita ja korvatulppia käyttäessäsi laitetta.
7. Huolla työkaluja asianmukaisesti. Pidä työkalut terävinä, jotta ne toimivat oikein. Noudata voitelu- ja osien vaihto-ohjeita. Pidä kahvat puhtaina ja rasvattomina.
8. Pysy valppaana. Katso mitä teet. Käytä laitetta harkiten. Älä käytä laitetta väsyneenä.
9. Tarkasta vaurioituneiden osien varalta. Tarkasta vaurioituneilta näyttävät osat huolellisesti varmistaaksesi, että laite toimii oikein ja tarkoituksenmukaisesti. Tarkasta liikkuvien osien kiinnitys sekä muut olosuhteet, jotka voivat vaikuttaa laitteen toimintaan. Jätä vaurioituneiden osien korjaus tai vaihto ammattilaiselle.

10. Laitetta huollettaessa osat on korvattava identtisillä tarvikkeilla ja varaosilla. Ei-suositeltujen osien ja tarvikkeiden käyttö mitätöi takuun.
11. Älä käytä laitetta alkoholin tai lääkkeiden vaikutuksen alaisena. Jos käytät reseptilääkkeitä, varmista, etteivät ne vaikuta harkintakykyysi tai reaktioaikaasi. Jos vallitsee pienikin epäily, älä käytä laitetta.
12. **YLLÄPITO:** Oman turvallisuutesi vuoksi laite on tarkastettava säännöllisesti ammattilaisen toimesta.
13. **VAROITUS!** Käytön aikana käyttäjän on oltava tarpeeksi pitkän matkan päässä laitteesta. Sivullisten on oltava täysin poissa alueelta, jotta heille ei koidu vahinkoja puista tai roskista. Laitetta saa käyttää vain yksi henkilö.
14. **KAPASITEETTI:** Älä yritä halkaista liian suurta pölliä. Jos pölli ei halkea, irrota se laitteesta ja katkaise se pienemmäksi, tai halkaise pölli toisella tavalla.

15. Laitetta voidaan käyttää vain puun halkaisemiseen. Muun materiaalin halkaiseminen tai laitteen käyttö muulla tavalla voi johtaa vahinkoihin.
16. HUOMIO: varoitukset ja ohjeet eivät kata kaikkia tilanteita. Tämä on otettava huomioon laitetta käytettäessä. Käyttäjän on käytettävä järkeä ja varovaisuutta.
17. Tarkista käyttöönotettaessa ja sen jälkeen vuosittain vauhtipyörän kiinnityspultin kunto ja kireys.

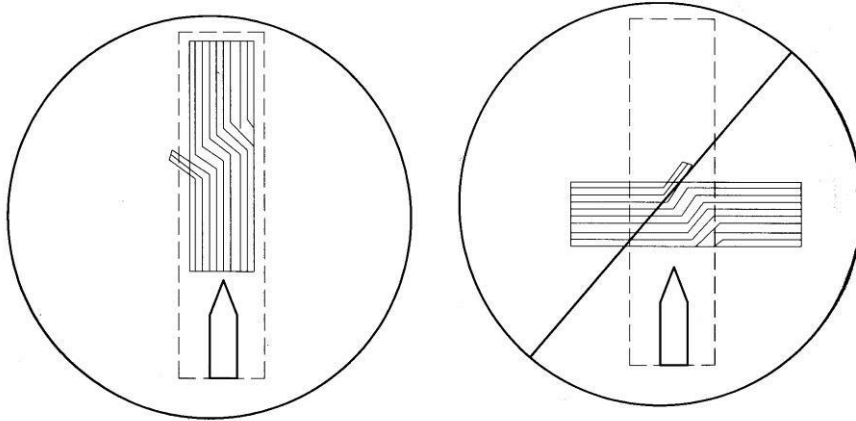


Käyttö

1. Kuljeta laite työalueelle, tasaiselle ja suoralle maalle. Laite pärisee käytön aikana, joten kiinnitä etujalka maahan, jotta se pysyy vakaana.



2. Käyttökahvan on oltava käynnistysasennossa. Tarkasta kaikkien liikkuvien osien kunto. Poikkeamat on jätettävä ammattilaisen tutkittavaksi.
3. Aseta pölli työalustalle niin, että toinen pää on halkaisuterää vasten. Huomio! Kiinnitä erityistä huomiota pöllin asentoon. Katso alla oleva kuva.



Kuva

4. Käytä toisella kädelläsi kahvaa 1 nuolen osoittamaan suuntaan. Käytä toisella kädelläsi kahvaa 2 nuolen osoittamaan suuntaan. Työnnin siirtyy eteen ja halkaisee pöllin. Jousi palauttaa työntimen alkuasentoonsa välittömästi.



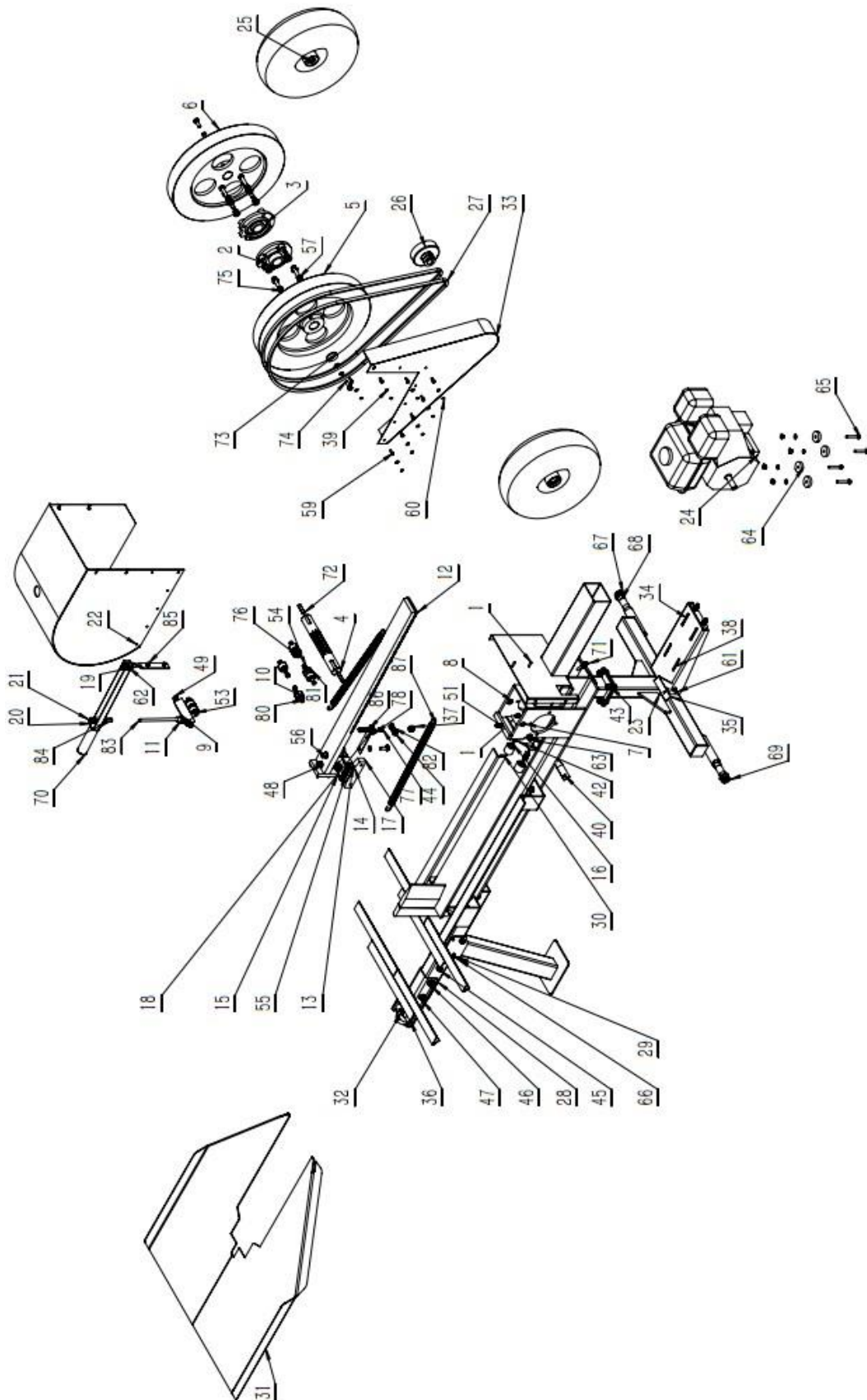
5. Vie halkaistu pölli pois työalueelta ja toista yllä olevat vaiheet halkaistaksesi seuraavan pöllin.

Huolto

1. Puhdista laite ennen kuin laitat sen säilöön kuivaan ja turvalliseen paikkaan. Huomaa: Pidä lapset ja asiattomat henkilöt poissa laitteen lähetyviltä.
2. Varmista ennen jokaista käyttöä, että kaikki pultit ja mutterit ovat kireällä. Varmista, että laite on hyvässä kunnossa ennen käyttöä.

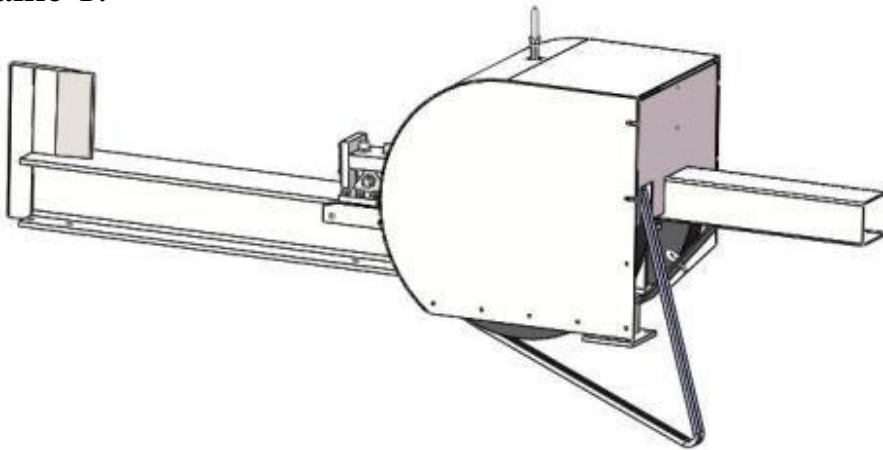
3. Voitele palkin pinta, telineen verkko ja ratas säännöllisesti. Muiden metalliosien osalta käytä hieman öljyä välttyäksesi ruostumiselta.

Räjätyskuva

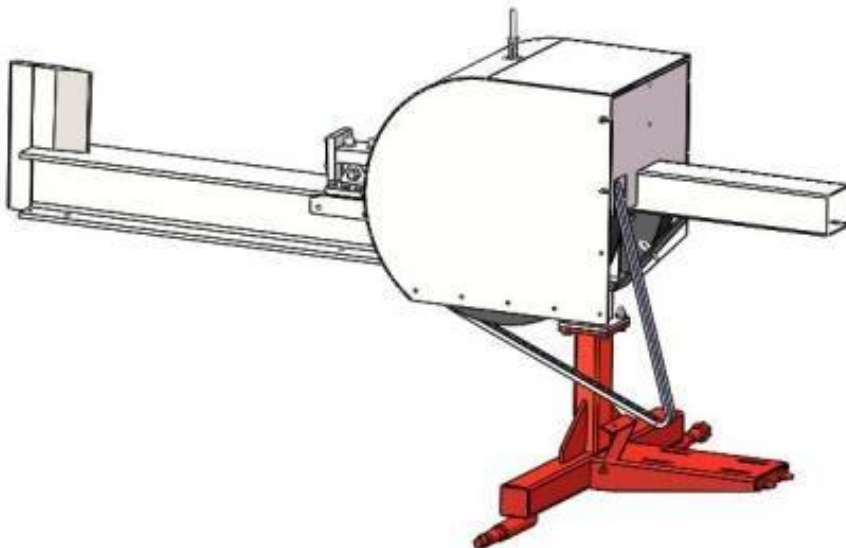


Kokoaminen

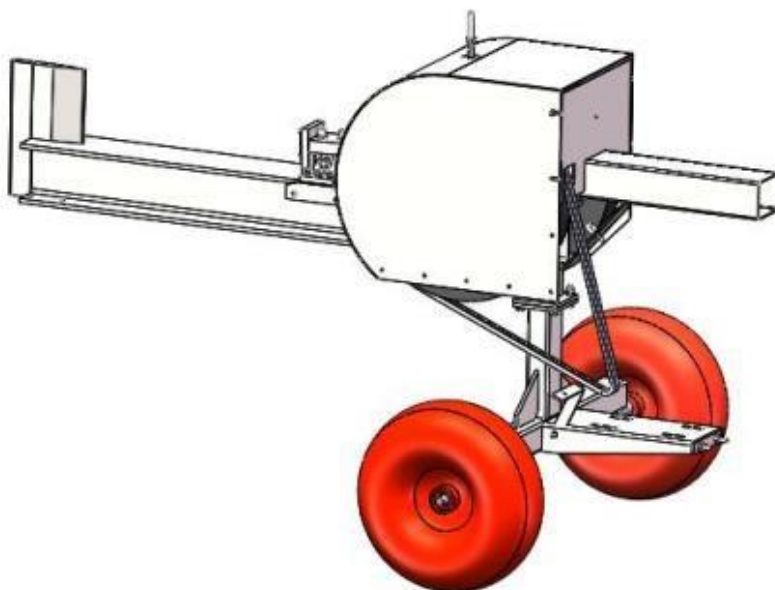
Vaihe 1:



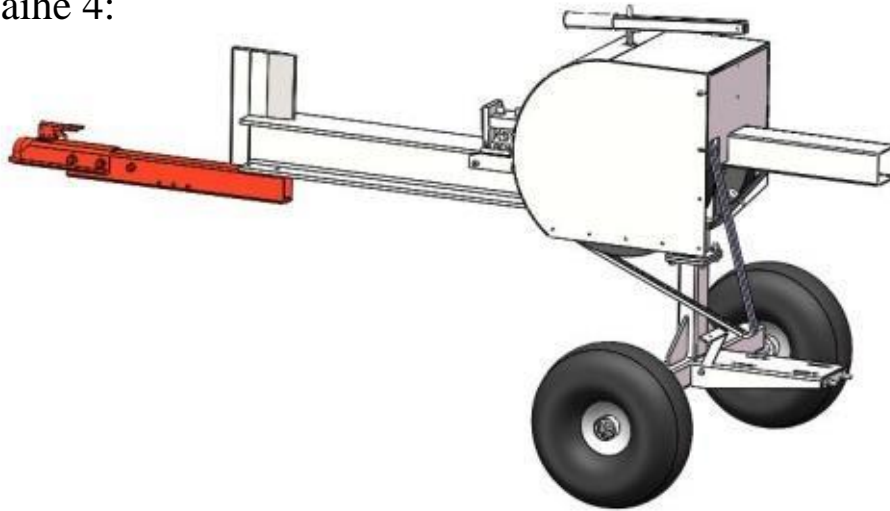
Vaihe 2:



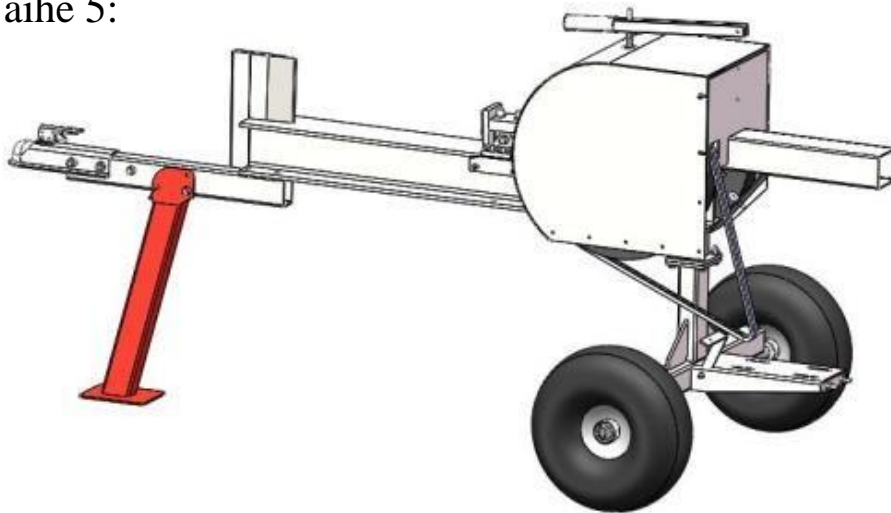
Vaihe 3:



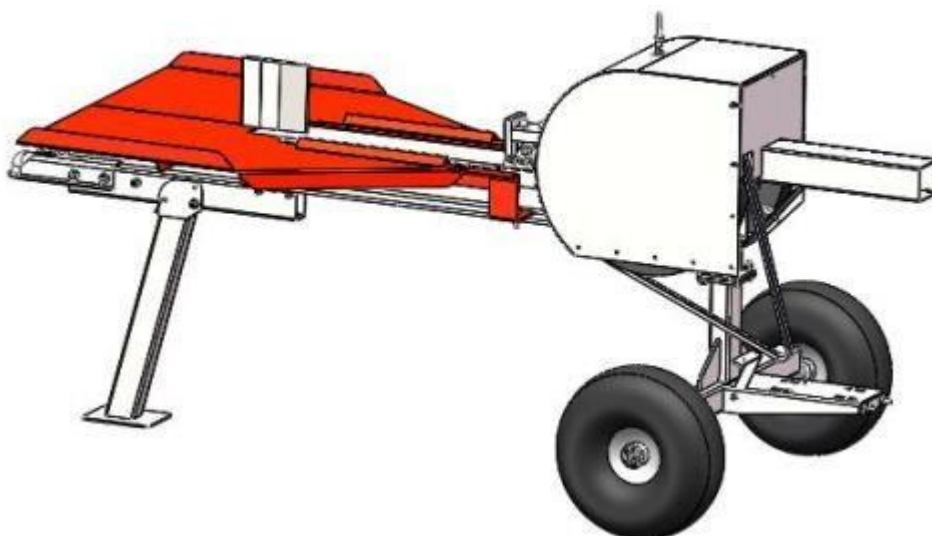
Vaihe 4:



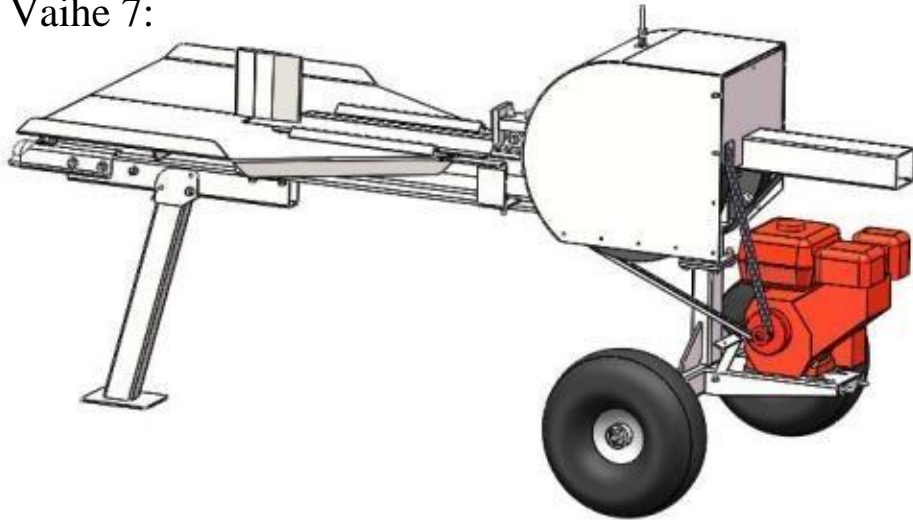
Vaihe 5:



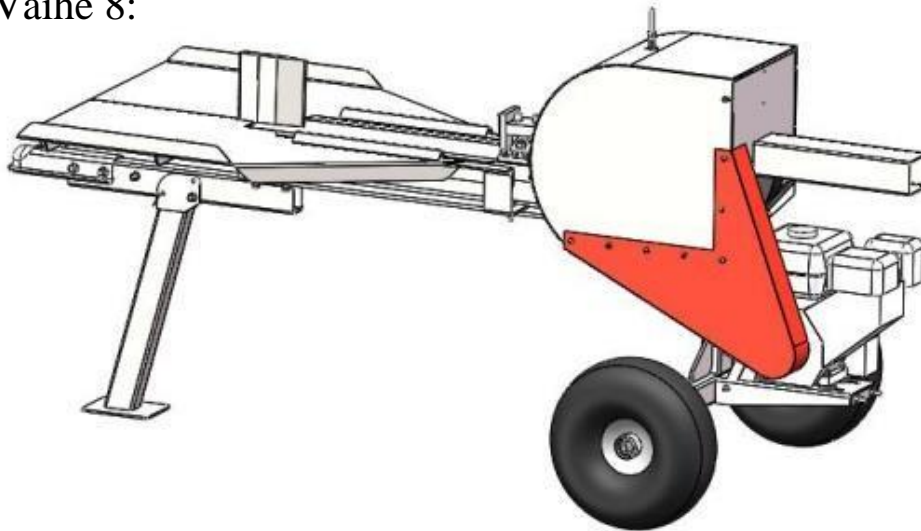
Vaihe 6:



Vaihe 7:



Vaihe 8:



Vaihe 9:

