
HYDRAULI VINSSI HWD10,000

Asennus & Käyttöohjeet

SISÄLTÖ

ESITTELY	1
YLEISIÄ TURVALLISUUSOHJEITA.....	2
VINSSIN KÄYTÖSSÄ HUOMIOITAVAA.....	3
PAKKAUS	4
ASENNUS.....	4
KÄYTTÖ	8
VINSSAUSVARUSTEITA	9
VINSSAUSTEKNIIKOITA	9
VOITELU.....	10
VAIJERIN VAIHTO	10
VIANHAKU	11
VINSSIN KAAVIOKUVA	12
OSALUETTELO.....	13
TEKNISET TIEDOT.....	14

ESITTELY

Onnittelut korkealaatuisen vinssin hankinnasta. Vinssi on suunniteltu ja valmistettu tarkkojen spesifikaatioiden mukaisesti, oikein käytettynä ja huollettuna voi palvella sinua vuosikaudet.

! VAROITUS – Lue käyttöohjeet huolellisesti ennen vinssin käyttöönottoa. Ohjeiden noudattamatta jättämisestä voi seurata vakavia vahinkoja.

Vinssillä on huomattava vetoteho ja huolimattomasta käytöstä voi seurata vakavia vahinkoja, vammautuminen tai kuolema. Tässä ohjekirjassa näet kuvakkeet jotka varoittavat vaarasta ja huomioitavasta seikoisista. Lue ohjeet huolellisesti, ne ovat sinun turvallisuutesi vuoksi. Turvallisuus viime kädessä riippuu vinssin käyttäjästä itsestään.

! HUOMIO

Tämä varoittaa vähäisestä vaarasta, joka tulisi huomioida käytettäessä vinssiä. Tämä varoittaa sinua myös turvattomasta vinssin käytöstä.

! VAROITUS

Tämä varoittaa vaarallisesta tilanteesta joka voi aiheuttaa vakavia vahinkoja. Vammautumisen tai kuoleman riski.

YLEISIÄ TURVALLISUUSOHJEITA

! VAROITUS: Vinssi käytettäessä, tulisi aina huomioida perusturvallisuus vahinkojen ja henkilövammojen riskin välttämiseksi. Lue ohjeet ennen käyttöä!

! VAROITUS –Ei lasten ulottuville. Lasten ei tulisi olla työskentelyalueella, älä anna heidän käyttää vinssiä tai työvälineitä.

! VAROITUS –Varastointi ja säilytys. Kun tuote ei ole käytössä, tuote tulisi varastoida kuivaan paikkaan korroosion välttämiseksi.

! VAROITUS –Huomioi vaatetus. Älä käytä väljiä vaatteita tai koruja koska ne voivat takertua liikkuviin osiin. Suojaava, antistaattinen vaatetus ja käsineet ja pitävät työkenkät ovat suositeltu työskentelyyn. Pitkien hiuksien suojaus suositeltavaa.

! VAROITUS –Käytä suojaimia. Suojalasiin, kuulosuojaimien käyttö tarpeen vaatiessa on aina suositeltavaa. Työympäristön vaatiessa käytä hengityssuojainta, jos työskentelet puu,metalli tai kemiallisen teollisuuden ympäristössä.

! VAROITUS –Käytä työkaluja huolellisesti. Pidä varusteet puhtaina ja kunnossa. Seuraa ohjeita voitelun ja varusteiden huollon suhteen. Tarkista vaijerin kunto aika ajoin, jos vahingoittunut, anna ammattitaitoisen henkilön vaihtaa. Kauko-ohjain tulisi pitää puhtaana ja kuivana öljystä.

! VAROITUS –Katkaise virta. Irroita liittimet kun ei käytössä.

! VAROITUS –Valppautta. Ole tarkkaavainen työssäsi, käytä järkeä. Älä työskentele väsyneenä.

! VAROITUS –Tarkista vaurioiden varalta. Ennen käyttöä tulisi tarkistaa ettei mikään osa ole vahingoittunut ja että vinssi toimii normaalisti. Tarkista vinssin kiinnitys ja rungon linjaus. Vinssiä tulisi huoltaa tai tarkistaa vain ammattitaitoisen henkilön.Vain ammatitaitoinen henkilö saa vaihtaa vahingoittuneen osan.

Älä käytä vinssiä jos kytkin ei käänny "On" tai "Off" asentoon (rummun vapautus ei toimi).

! VAROITUS –Varaosien tai varusteiden vaihto. Huoltaessasi, käytä vain samankaltaisia hyväksytyjä osia. Muiden osien käyttö katkaisee takuun. Käytä siis vain varusteita jotka ovat tarkoitettu vinssille.

! **VAROITUS** –Älä työskentele päihteiden tai lääkityksen alaisena. Lue varoitusmerkinnät voidaksesi arvioida työskentelykuntosi, esim. kolmiolääkkeet voivat vaikuttaa tarkkaavaisuuteen. Älä työskentele jos epäilet työkuuntoasi.

VINSSIN KÄYTÖSSÄ HUOMIOITAVAA

! **VAROITUS** –Älä vie käsiäsi rullaohjaimen lähelle vinssiä käytettäessäsi.

! **VAROITUS** –Varmista ajoneuvon ankkurointi ennen vinssausta.

! **VAROITUS** –Varmista että vinssin kiinnitys kestää maksimi vetotehon rasituksen.

! **VAROITUS** –Älä jatka vaijeria asiaankuluttomalla tavalla.

! **VAROITUS** –Älä koskaan nosta henkilöitä tai taakkoja ihmisten yli.

! **VAROITUS** –Älä koskaan seiso vinssin ja työkohteen välissä vinssatessasi.

! **VAROITUS** –Älä kuormita kun vaijeri on täysin ulkona. Pidä vähintään 5 kierrosta rummulla.

! **VAROITUS** –Kiinnitä aina vinssattava taakka, älä jätä sitä vinssin kuormitukseen pitkäksi aikaa, vinssissä ei ole lukitusmekanismeja.

! **VAROITUS** –Tarkista vinssin kunto ennen käyttöä. Korrosio ja hapettuminen voi vaikuttaa vinssiin ja varusteisiin.

! **VAROITUS** –Älä käytä vaijeria joka näyttää vaurioituneelta tai taittuneelta.

! **VAROITUS** –Vinssissä ei ole lukitusmekanismeja. Varmista aina vinssauskohde.

! **VAROITUS** –Älä ylitä tai alita kuormituksessa olevaa vaijeria.


! **VAROITUS** –Älä käytä ajoneuvoa hinaukseen kun vaijeri on kiinnitettyinä, sillä se voi rikkoontua.

! **VAROITUS** –Käytä työvälineitä vaijeria käsitellessäsi.

! **VAROITUS** –Käytä pyöräkiiloja ajoneuvossa tarpeen vaatiessa

! **VAROITUS** –Kelaa vaijeri huolellisesti ja tasaisesti takaisin rummulle.

! **VAROITUS** –Vaijeri tulisi kelata takaisin rummulle n. 10% kuormituksella luokitellusta vetotehosta, jos sisemmät kierrokset jäävät löysälle, vaijeri voi vahingoittua.

 **VAROITUS** –Aina vinssiä käyttäessäsi, testaa vinssin toimivuus molempiin suuntiin vähintään parin sekunnin ajan, vaikka vajaan rummun pyörähdyksen.

PAKKAUS

Kun avaat pakkauksen, varmista että kaikki osat ovat mukana. Vertaa hajoituskuviin ja osaluetteloon (molemmat löytyvät tästä oppaasta)

ASENNUS

1. Vinssin kiinnitysjaako on standardi tämän kokoluokan vinsseille. Siihen löytyy valmiita asennuslevyjä vinssin kiinnittämistä varten. Jollet löydä sellaista, ota yhteyttä jälleenmyyjääsi tai maahantuojaan. Jos käytät asennuslevyä tarkista, että kiinnityspinta on suora ja että kaikki kolme kokonaisuutta: moottori, rumpu ja vaihteisto ovat suorassa linjassa. Asianmukainen vinssin linjaus pitää huolen, että kuormitus jakautuu tasaisesti.
2. Aloita kiinnittämällä rullaohjain (Osa# HD1000700) asennuslevyyn (Osa# HD1000800) käyttäen kahta M10 X 35 pulttia (Osa# HD1000004) ja lukkopriikkaa (Osa# HD1000028) Varmista että laitot pultit rullaohjaimen kiinnitystä varten asennuslevyn sisäpuolelta. Tämä varmistaa, että vinsille jää riittävästi tilaa asennuslevyssä.
3. Asenna vinssi kiinnityslevyyn (Osa# HD1000800) tai ajoneuvoon ensin vapauttamalla rumpu, käännä vaihteiston kytkin “CLUTCH OUT” asentoon. Vedä ulos hieman vaijeria rummulta ja syötä vaijerinpää asennuslevyn aukosta ja rullaohjaimen kautta. Sitten käytä M12 x 35 pultteja (Osa# HD1000004) ja lukkopriikkoja (Part# HD1000005) kiinnittääksesi vinssin asennuslevyyn.
4. Tarkista asennuskaaviosta.

Magneettisuuntaventtiilin asennus:

Venttiili pitäisi asentaa kauas lämmönlähteistä kuten pakosarja, turbo, tms. Varmista, että kaapelit ja letkut ovat riittävän pitkät ja eivätkä jää liian tiukalle asennuksessa. Solenoidin lohkoa voi käyttää ohjarina porattavien reikien merkkaukseen, poraa noin 6,5mm reiät ja kiinnitä mukana tulevilla kuusiokoloruuveilla ja muttereilla.

Jos vinssisi on U-tyyppiä, suuntaventtiili on tehdasasennettu hydraulimoottoriin.

Huomaa: Joissain ajoneuvoissa on välttämätöntä irroittaa etusäleikkö hydrauliletkujen ja sähkökytkentöjen asentamiseksi.

Sähkökytkennät:

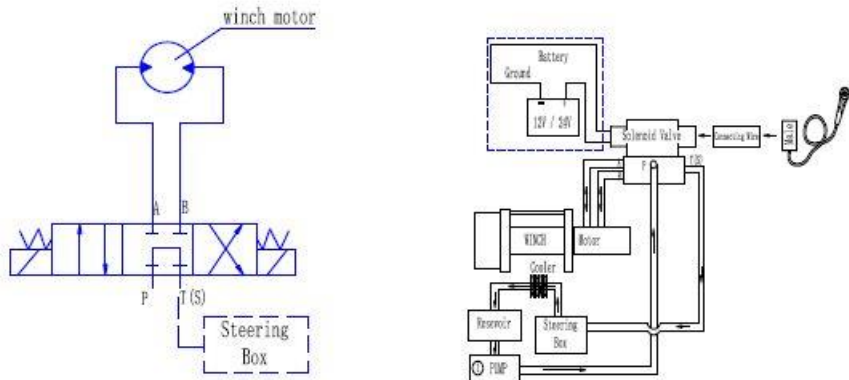
Jos vinssin voimanlähteenä on ajoneuvon oma ohjaustehostimen pumppu, järjestelmä on suunniteltu niin että voima välittyy takaisin ja ohjaustehostin on käytettävissä myös vinssiä käytettäessä. Solenoidi käynnistyy vain kun nelinapainen liitin on kytkettynä.. Solenoidissa on kaksi johtoa joita voi käyttää maadoitukseen ja virran syöttöön. Kytke asennuskaavion mukaisesti akkuun. Kokeile kauko-ohjainta, solenoidista pitäisi kuulua "click" ääni kun se toimii.

Hydrauli-liitännät:

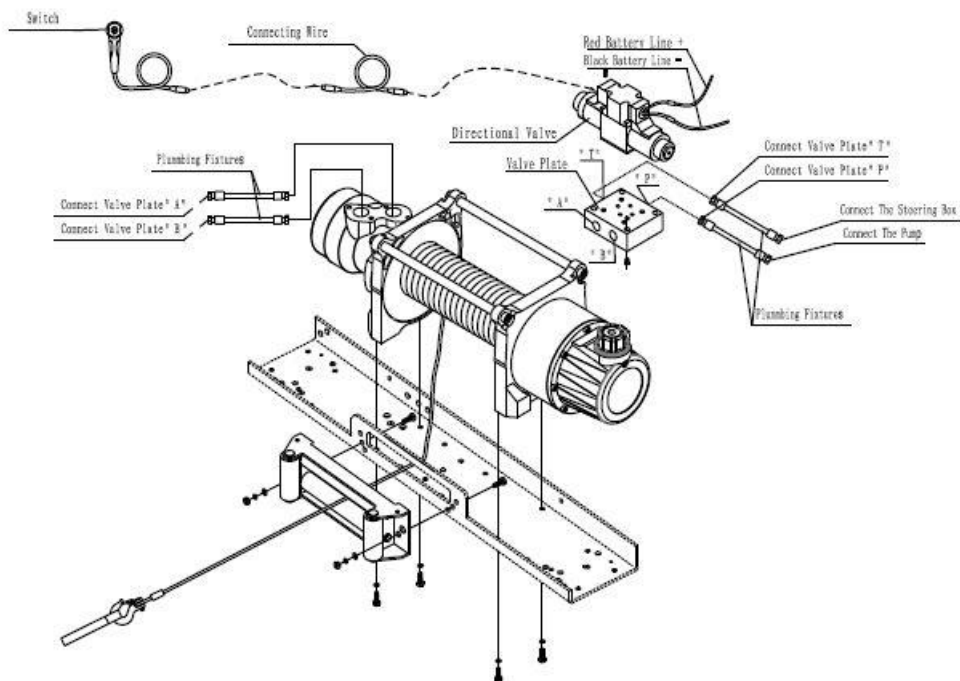
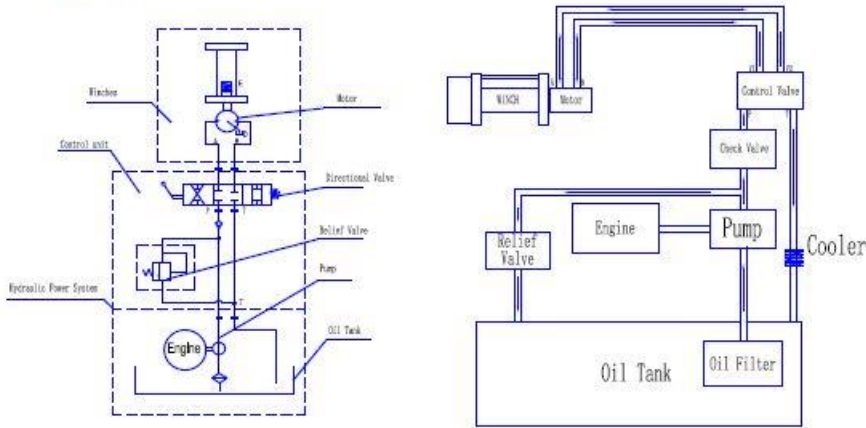
Pidä hydrauliletkut kaukana lämmönlähteistä kuten pakosarja, turbo, tms. Letkut eivät saa hankautua tai altistua voimakkaalle tärinälle. Kun hydrauliletkuissa on JIC-liitos nipoille, käytä usit-tiivisteitä nipoissa vain moottorin ja suuntaventtiilin puolella. Kiristä tiukkaan, mutta varo ylikiristämästä. Kiinnitä letku moottorin A portista suuntaventtiiliin to porttiin A, ja moottorin portista porttiin B suuntaventtiilillä, portti P on hydraulipumpulle, portti T on paluu säiliöön, jos tarpeen porttia S voidaan käyttää ohjaustehostimelle.

Hydrauliijärjestelmän toimintaperiaate ja asennuskaavio:

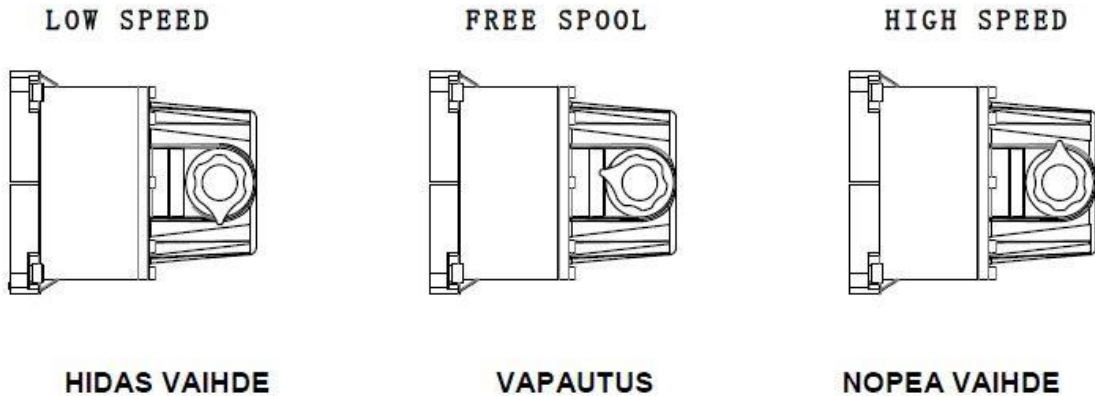
A tyyppi



YD tyyppi



NOPEUDENVAIHTO/VAPAUTUSKYTKIN



7

⚠ **Huomio:**

Hydraulinen järjestelmä tarvitsee ylipaineventtiilin turvallisuuden vuoksi; jos sellaista ei ole järjestelmässä se on vaarallinen eikä voi toimia! Jos vinssiä käytetään jo olemassaolevalla hydraulijärjestelmällä, siinä oleva venttiili on riittävä.

Jos järjestelmässä on jäähdytin(tarkista asennuskaaviosta).

Tarkista öljyn taso, lisää tarvittaessa. Järjestelmä tarvitsee ilmata. Käynnistä moottori. Käytä vinssiä noin metrin vetoon. Sammuta moottori. Tarkista öljyn taso ja lisää kunnes täynnä. Käynnistä moottori. Vinssaa ulos noin metri. Sammuta moottori. Tarkista öljyn taso ja lisää tarvittaessa. Käännä ajoneuvon renkaita ääriasennosta toiseen 5 kertaa. Tämä auttaa järjestelmän ilmaamisessa.

Jos vinssin kaukokäyttö toimii väärinpäin, vaihda valkoisen ja ruskean johdon paikkaa solenoidissa.

Tarkista että vinssi toimii oikein. Lue seuraava kappale alla.

KÄYTTÖ

VAROITUS

- 1 Varmista että vaihteiston kytkin on kunnolla kytkeytynyt ennen käyttöä.
- 2 Pysy loitolla nostetuista taakoista;
- 3 Pysy loitolla vaijerista vinssatessa, älä yritä ohjata sitä;
- 4 Vähintään 5 kierrosta vaijeria tulee aina jäädä rummulle.

Yleistä tietoa:

Vinssin vakiovarusteita ovat alennusvaihteisto: rumpu, hydraulimoottori, solenoidiventtiili, kauko-ohjain. Vinssi on täysin tiivis, sitä voidaan käyttää veden alla.

Vinssille voima voidaan välittää seuraavilla tavoilla; ensinnäkin: käytä erillistä hydraulipumppua; tai toinen tapa: ajoneuvon ohjaustehostimen pumpulta: ① Käytä sopivaa pumppua ilman öljyventtiiliä; se antaa paineen vinssille ja ohjaustehostimelle. ②: Käytä erillistä öljyventtiilillä varustettua pumppua, joka voi tarvittaessa tuottaa jatkuvaa virtausta ohjaustehostimelle tai suurempaa tehoa vinssille.

Vinssin työnäytös:

1. Vapauta rumpu kääntämällä kytkin "FREE SPOOL" asentoon (keskiasento)
2. Vedä vaijeri (Osa# HD1000900) ulos rummulta haluttuun pituuteen ja kiinnitä työkohteeseen.

Huomio: Jätä vähintään 5 kierrosta vaijeria rummulle; Tarkista turvallisuusohjeet sivuilla 2 ja 3 ennen jatkamista..

3. Lukitse rumpu kääntämällä kytkintä (Osa# HD1000021) "HIGH SPEED" tai "LOW SPEED" asentoon. Jos vaihde ei kytkeydy, pyöräytä hieman rumpua käsin.
4. Liitä kauko-ohjaimen liitin suuntaventtiilin solenoidiin.
5. Käytä vinssiä molempiin suuntiin vähintään muutama sekunti, varmista näin että vaihde on täysin kytkeytynyt.
6. Seiso vinssauslinjan sivussa kun käytät kauko-ohjainta. Suunnanvaihto,

HUOM. Odota moottorin pysähtymistä ennenkuin vaihdat suuntaa!

7. Kun vinssaus on valmis, irroita kauko-ohjaimen liitin ja sulje suojakansi.

VINSSAUS VARUSTEITA

EIVÄT SISÄLLY VINSSIN MUKAAN

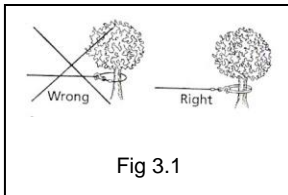
Työkäsineet – Vaijerin ja koukun käsittelyä varten.

Vetoliina/Ketju – Korkealaatuisesta nylonista valmistetuilla puunsuojaliinoilla vetolujuus voi olla yli 7000 kg saakka.

Suojamatto – vinssivaijerin päälle astettava suojamatto suojaa vaijerin rikkoutuessa.

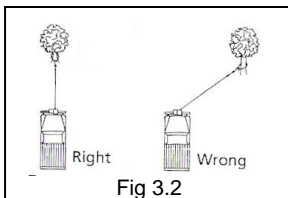
VINSSAUSTEKNIKOITA

Esimerkkejä



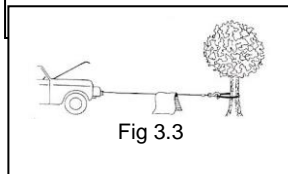
Etsi sopiva ankkuripiste vinssaukseen, kuten vahva puu tai iso kivi.

Käytä aina vetoliinaa. **⚠️ HUOMIO** Älä kiinnitä salpakoukkuja vaijeriin, se voi vahingoittua. Kuten kuvassa 3.1

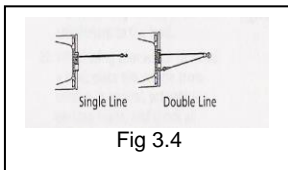


⚠️ HUOMIO Älä vinssaa liian jyrkässä kulmassa, vaijeri kelautuu rummun laitaan ja voi vahingoittaa vinssiä ja vaijeria. Kuva 3.2

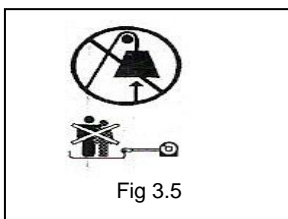
Lyhyitä vetoja kulmassa voidaan tehdä ajoneuvon suoristamiseksi.



Vinssatessa raskasta taakkaa, käytä vaijerinsuojaa, aseta suojapeite noin metrin päässä koukusta. Jos vaijeri katkeaa, suojapeite vaimentaa vaijeriniskun. Lisäsuojaksi voit avata ajoneuvon konepellin kuten kuvassa 3.3



Käytettäessä yli 70% luokitellusta vetotehosta, suosittelemme voimankertojan (urapyöräkoukun) käyttöä. Tämä vähentää kulmasta riippuen vinssin ja vaijerin rasitusta noin 50%. Kuva 3.4




VAROITUS – Älä koskaan nosta taakkoja henkilöiden yläpuolelle tai käytä vinssiä henkilöiden nostamiseen.

VOITELU

1. Kaikki vinssin sisäiset osat on voideltu tehtaalla käyttäen korkeisiin lämpötiloihin soveltuvaa litiumpohjaista rasvaa tehtaalta. Sisäistä voitelua ei tarvita.
2. Voitele vaijeri aika ajoin käyttäen ohutta läpäisevää öljyä esim. CRC.

VAIJERIN VAIHTAMINEN

Jos teräsvaijeri on kulunut tai säikeitä on rikkoutunut, se tulee vaihtaa ennen käyttöä.

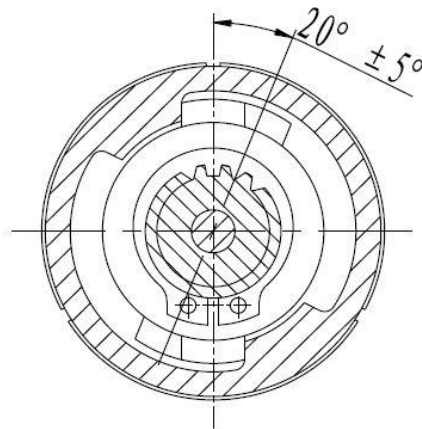
1. Käännä kytkin "FREE SPOOL" asentoon.
2. Vedä vaijeri ulos rummulta. Huomioi kuinka vaijeri on kiinnitetty rumpuun.
3. Irroita vanha vaijeri ja kiinnitä uusi vaijeri rumpuun. Varmista vaijerin kiinnitys rumpuun M8x10 pultilla (Osa # HD10000101).
4. Käännä kytkin "HIGH SPEED" asentoon.
5. Vinssaa vaijeri takaisin rummulle, ensimmäiset viisi kierrosta huolella ja tasaisesti, sitten noin 10% kuormituksella vetotehosta.
6.  **VAROITUS** – Vaihda vaijeri vain valmistajan suosittelemaan alkuperäisen kaltaiseen vaijeriin.

ONGELMIEN RATKAISU

VIKA	MAHDOLLINEN SYY	SUOSITELTAVA TOIMENPIDE
Vinssi ei pyöri.	-Liittimet eivät ole kunnolla paikallaan	-Varmista että ohjaimen liitin on kunnolla kiinni. -Varmista virta ja maakaapelien kiinnitys.
Moottori pyörii mutta rumpu ei pyöri.	-Vaihde ei ole kytkeytynyt	-Kokeile liikuttaa vaihdekytkintä ääriasennoissa. Jos ongelma ei ratkea, anna ammatilaisen huollettavaksi.
Rumpu pyörii hitaasti tai ei normaalia voimaa.	-Liian alhainen paine - Öljy ei suositusten mukaista	-Hydraulipumppu ei soveltuva tai rikkiäinen, korjaa tai vaihda uuteen sopivaan. -Tarkista öjlyn taso, lisää täyteen tarvittaessa.
Vinssi pyörii väärään suuntaan.	-Kytkenät ovat väärin suuntaventtiilillä.	-Vaihda sinisen ja keltaisen johdon paikkaa suuntaventtiilissä, tai vaihda venttiilin ja moottorin letkujen paikkaa.

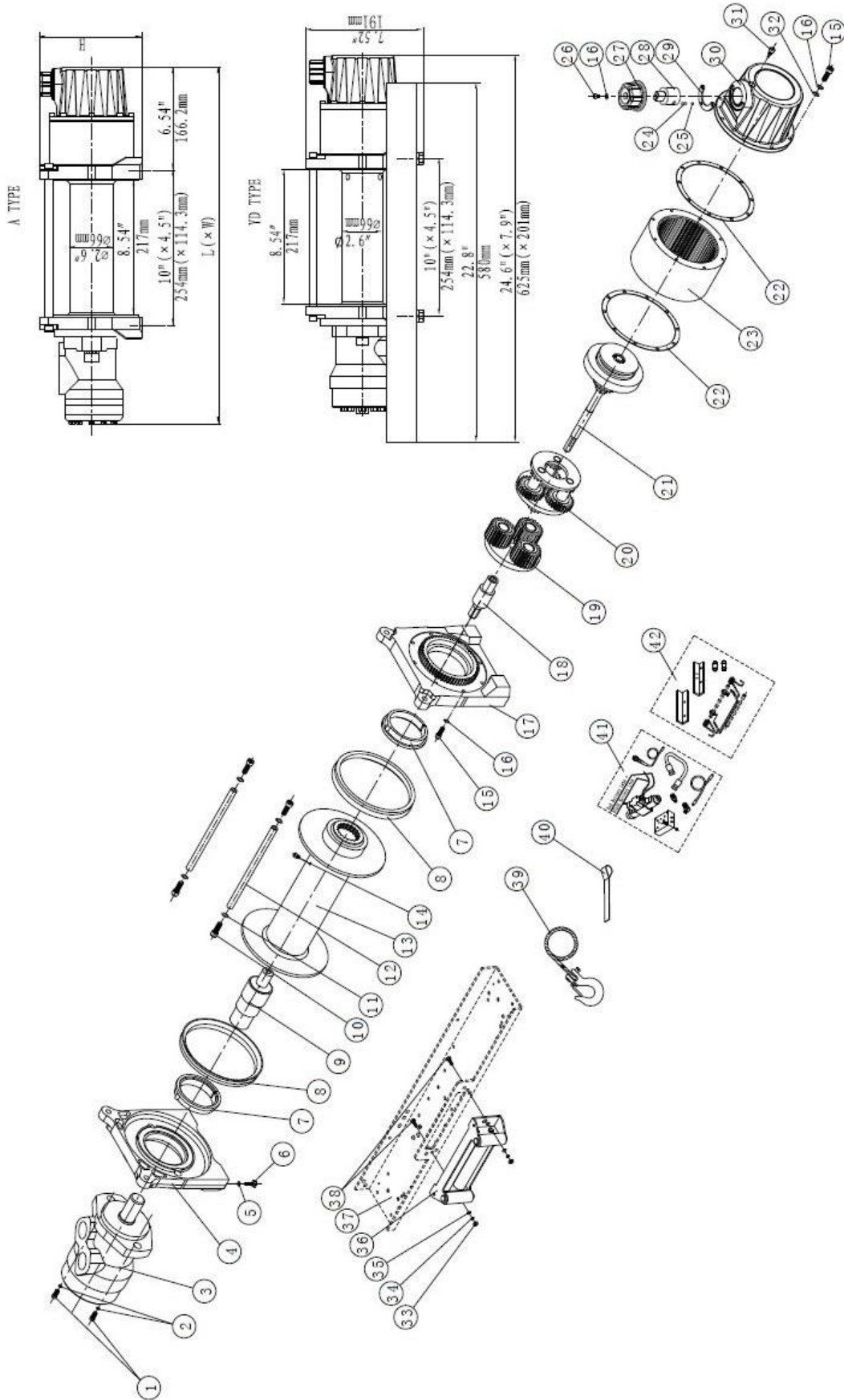
Vinssin jarru rikki.	-Vinssi pyörii väärään suuntaan. -Jarru kulunut tai väärin säädetty.	-Tarkista että pyörimissuunta on myötäpäivään moottorin päädystä katsottaessa. - Sääda vinssin jarrua tai vaihda jarrupalat.
----------------------	---	---

HUOMIO! – Rummun jarrun säätäminen: gyroskooppinen jousi on esijännitetty tehtaalla, jos tarvitsee säätää, kulman tulee olla seuraava $20^{\circ} \pm 5^{\circ}$.



VINSSIN KAAVIOKUVA

HWD SARJA A/YD



VINSSIN OSALUETTELO

No.	Osa #	Kpl	Kuvaus	Notes
1	HD1000001	2	Ruuvi M12x35	
2	HD1000002	6	Lukkomutteri Ø12	
3	HD1000100	1	Hydraulimoottori	
4	HD1000003	4	Moottorin korvakko	
5	HD1000004	4	Lukkomutteri Ø12	
6	HD1000005	4	Kuusiokoloruuvi M12x35	
7	HD1000006	2	Rummun pusla	
8	HD1000007	2	Tiiviste	
9	HD1000200	1	Jarru / akseli	
10	HD1000008	4	Ruuvi M8x30	
11	HD1000009	4	Lukkoaluslevy Ø8	
12	HD1000010	2	Kiinnitystanko	
13	HD1000300	1	Rumpu	
14	HD1000011	1	Ruuvi M8x10	
15	HD1000012	16	Ruuvi M5x18	
16	HD1000013	17	Lukkoaluslevy Ø5	
17	HD1000014	1	Päätylaakeri	
18	HD1000015	1	Akseli	
19	HD1000400	1	Planeettavaihteisto (ulostulo)	
20	HD1000500	1	Planeettavaihteisto (keskimmäinen)	
21	HD1000600	1	Vaihteiston akseli/aurinkopyörä	
22	HD1000016	2	Tiiviste	
23	HD1000017	1	Runko / kehäpyörä	
24	HD1000018	1	Jousi	
25	HD1000019	1	Teräskuula	
26	HD1000020	1	Ruuvi M5x12	
27	HD1000021	2	Vaihteiston/rummun vapautin	
28	HD1000022	1	Kytkimen akseli	
29	HD1000023	1	Kytkimen lukituslevy	
30	HD1000024	1	Kytkimen vastinpinta	
31	HD1000025	1	Kytkimen ruuvi	
32	HD1000026	8	Lukkoaluslevy Ø5	
33	HD1000027	2	Lukkomutteri M10	ainoastaan A tyyppi
34	HD1000028	1	Lukkoaluslevy Ø10	
35	HD1000029	2	Paksu aluslevy Ø10	ainoastaan A tyyppi

36	HD1000700	1	Rullaohjain	ainoastaan A tyyppi
37	HD1000800	1	Kiinnistyslevy	ei sisälly, valinnainen varuste
38	HD1000030	2	Kuusiokoloruuvi M10x35	
39	HD1000900	1	Teräsvaijeri	
40	HD1001000	1	Hihna	
41	HD1001100	1	A tyyppin kauko-ohjaus	ainoastaan A tyyppi
42	HD1001200	1	YD tyyppin kauko-ohjaus	ainoastaan YD tyyppi

TEKNISET TIEDOT(HWD10000A/YD)

Rated line pull	4536 kgs	
Motor displacement	50ml/r	
Oil flow	5~50L/min	
Pressure	9.5Mpa	
Gear reduction ratio	High speed: 13.6:1; Low speed: 42.2:1	
Cable (Dia. × L)	Ø9.2mm × 26m	
Drum size (Dia. × L)	Ø66mm × 223mm	
Mounting bolt pattern	254mm × 114.3mm 4-M12	
Item	HWD10000A	HWD10000YD
Overall dimensions (L × W × H)	580mm × 175mm × 176mm	625mm × 201mm × 191mm
Net weight lbs(kg)	99(44.9)	99(45)

Pull , Speed, Pressure, Flow (First layer)

Vetoteho kg		Paine Bar	Virtaus L/min	Nopeus m/min	
Hidas vaihde	Nopea vaihde			Hidas vaihde	Nopea vaihde
0	0	20	5	0.5	1.7
1814	907	45	10	1.0	3.3
2722	1361	63	20	2.1	6.6
3629	1814	77	35	3.7	11.5
4536	2041	95	50	5.3	16.5

Line pull, cable capacity and the line speed per layer

Kierroksia rummulla	Luokiteltu vetoteho kg	Vaijeria rummulla m	Nopeus kun virtaus 10L/min	
			Hidas vaihde	Nopea vaihde
1	4536	5.3	1.0	3.3
2	3615	12.0	1.3	4.1
3	3005	19.8	1.6	4.9
4	2571	26.0	1.8	5.7

